



www.wmmagazin.cz

SKRYTÉ SKUTEČNOSTI

NIKDO NÁM NENAŘIZUJE
CO MÁME PSÁT.

KARPATSKÁ NÍŽÍNA JE KOLÉBKOU LIDSTVA
POCENÍ JAKO ÚČINNÁ DETOXIKACE
NEEXISTUJÍCÍ RIZIKO MRTVICE

č. 194

ŠAMANSKÁ MAGIE

Dobry „šaman“ je romantická fikce. Stejně tak, jako dokáže léčit nemoci, je i s to lidi zaklínat.

LÉČBA POHYBEM

Zdravotní metoda, která uzdravila a postavila na nohy i beznadějně případy.

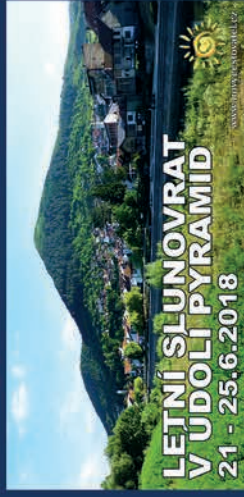
O SLOVANECH ÚPLNĚ JINAK II.

V minulém čísle jsme vás seznámili, jak číst nejstarší písmo. Teď si ukážeme na příkladu, proč textu rozumí pouze lidé slovanské národnosti.



NOVÝ CESTOVATEL.CZ 2018

Poznávací cesty v roce 2018. Pojďte s námi, uvidíte mnohem víc, nad rámec běžných prohlídek. Informace na www.novycestovatel.cz, TEL: +420 777 770 609(608)



LETNÍ SLUNOVRA V UDOLÍ PYRAMID

21 - 25.6.2018

21 - 25.6.2018. Kamenné koule, Bosenská pyramida Slunce a Měsíce, letní slunovrat v parku Ravne 2, koupání v termálech, mohyla ve Vratnici, labyrint Ravne, kondiční diagnostika, Sarajevo. Cena: 8.000 Kč / 310 €.



BOSNA SPECIAL PYRAMIDY, MEDŽUGORJE DAORSEON, MOŘE

3 - 8.7.2018

3 - 8.7.2018. Bosna special - kamenné koule, obelisk v Bakiči, Bosenské pyramidy, labyrint Ravne, Mostar, dervišův dům Blagaj, bosenská Trója Daorsoon, poutní Medžugorje, vodopády a koupání v moři. Cena: 10.800 Kč / 420 €.



KONEC PRAZDNNIN V UDOLÍ PYRAMID

29.8 - 2.9.2018

29.8 - 2.9.2018. Kamenné koule, energie pyramid, koupání v termálech, mohyla ve Vratnici, ozdravné pobyty v labyrintu Ravne, Sarajevo. Cena: 8.000 Kč / 310 €.



SRBSKO PUPEK SVĚTA A NEBESKÉ MĚSTO

12 - 17.9.2018

12 - 17.9.2018. Pupek světa Rtanj v Srbsku. Sochy bohů, Slovanské megalopolis Vrbové město, mamut, nebeské město, dvě záhadné mohyly, výprava do jeskynního komplexu, Slovanský šaman. Cena: 10.800 Kč / 420 €.



ENERGIE PYRAMID BOSENSKÝCH PYRAMID

27.9 - 1.10.2018

27.9 - 1.10.2018. Pobyt zaměřený na zdraví. Kamenné koule, pyramida Slunce a Měsíce. Několikrát vstoupíme do labyrintu Ravne. Termály a Sarajevo. Cena: 7.400 Kč / 290 €.



ENERGIE PYRAMID KAMENNÝCH KOULÍ A MINERALNÍCH VOD

18 - 22.10.2018

18 - 22.10.2018. Pobyt zaměřený na zdraví. Kamenné koule, pyramida Slunce a Měsíce. Několikrát vstoupíme do labyrintu Ravne. Termály a Sarajevo. Cena: 7.400 Kč / 290 €.

NOVÝ CESTOVATEL.CZ 2018

Poznávací cesty v roce 2018. Pojďte s námi, uvidíte mnohem víc, nad rámec běžných prohlídek. Informace na www.novycestovatel.cz, TEL: +420 777 770 609(608)



BOSNA LYŽOVÁNÍ V JAHORINĚ

13 - 20.1.2018

13 - 20.1.2018. Lyžování v Jahorině, skvělé sjezdovky, výborné jídlo. Doprava, ubytování v hotelu u sjezdovky s polopenzí a skipasem. Cestou tam i zpět navštívíme termály a labyrint Ravne v Bosenském údolí pyramid. Cena 11.900 Kč / 440 €.



JARNÍ ROVNODENNOST V UDOLÍ PYRAMID

22 - 26.3.2018

22 - 26.3.2018. Kamenné koule, bosenská pyramida Slunce a Měsíce, jarní rovnodennost v parku Ravne 2, koupání v termálech, mohyla ve Vratnici, labyrint Ravne, kondiční diagnostika, Sarajevo. Cena: 7.400 Kč / 290 €.



ENERGIE PYRAMID KAMENNÝCH KOULÍ A MINERALNÍCH VOD

12 - 16.4.2018

12.4 - 16.4.2018. Pobyt zaměřený na zdraví. Kamenné koule v Zavidoviči, pyramida Slunce a Měsíce. Několikrát vstoupíme do labyrintu Ravne. Navštívíme termální bazén a Sarajevo. Cena: 7.400 Kč / 290 €.



ENERGIE BOSENSKÝCH PYRAMID

4 - 8.5.2018

4 - 8.5.2018. Kamenné koule, energie pyramid, koupání v termálech, mohyla ve Vratnici, ozdravné pobyty v labyrintu Ravne, Sarajevo. Cena: 7.400 Kč / 290 €.



PUPEK SVĚTA PYRAMIDA V SRBSKU

6 - 11.6.2018

6 - 11.6.2018. Pupek světa Rtanj v Srbsku. Sochy bohů, Slovanské megalopolis Vrbové město, mamut, nebeské město, dvě záhadné mohyly, cesta do podzemního komplexu, Slovanský šaman. Cena: 10.800 Kč / 420 €.



Nový cestovatel.cz



Nový cestovatel.cz

Klub Nový cestovatel z.s. Přítel cestování s časopisem WM magazín Srdce Slunce
Expedice nejsou vedeny cestovní kanceláří. Kontakt: Nový cestovatel z.s., Čimky 702, 768 21
Kvasov, E-mail: info@novycestovatel.cz, Tel: +420 777 770 609(608)

Neočkované děti jsou zdravější

Pokud jsou vakcíny skutečně tak účinné při prevenci onemocnění, pak je logické očekávat, že očkované děti budou zdravější než jejich neočkovaní vrstevníci. Přání udržet své děti zdravé bývá pro mnoho rodičů hlavním důvodem k tomu, že se slepě podvolují předepsanému očkování. Jenže, stále častěji slyšíme o dětech s alergiemi, astmatem, autismem nebo s problémy s učením. Je to jen shoda okolností?



děti měly podle zmíněné studie až 3x vyšší pravděpodobnost, že u nich bude tato porucha zjištěna. Očkované děti mají také 2,5x vyšší pravděpodobnost vzniku všech druhů chronických onemocnění. To zřejmě vysvětluje, proč 43% amerických dětí (tj. přes 32 miliónu) mívá nejméně jedno z 20 chronických onemocnění a postiženy bývají 4x častěji než jejich rodiče.

>>

Krátká odpověď zní NE a dokládá to jedna z nových průlomových studií, provedených na Jackson State University (2017). V této studii se došlo k závěru, že neočkované děti mívají výrazně méně zdravotních problémů než ty očkované. V rámci této studie, jež byla první tohoto druhu, bylo sledováno přes 600 dětí s domácím vyučováním ze 4 států USA ve věku 6-12 let. Byly v ní porovnávány výsledky 261 neočkovaných dětí se 405 dětmi očkovanými podle běžných doporučení a byl vyhodnocován jejich celkový zdravotní stav. Zjištěné výsledky byly následně publikovány v časopise the Journal of Translational Sciences.

Zní to neuvěřitelně

Už jen skutečnost, že neočkované děti mívají méně zdravotních problémů je neuvěřitelná, ale nejvíce pozoruhodná je velikost rozdílu v celkovém zdraví sledovaných dvou

skupin. Některá z těchto zjištění se ukazují být naprosto ohromující. Jako příklad lze např. uvést fakt, že očkované děti mají až 30x vyšší pravděpodobnost, že u nich bude diagnostikována senná rýma a 22x častěji budou mít alergie, které si vyžádají nasazení léků. U dětí, které prošly očkováním, byla také zjištěna 3x vyšší pravděpodobnost vzniku ADHD (Attention Deficit Hyperactivity Disorder) a 3,4x častější onemocnění na zápal plic.

U očkovaných dochází 3x častěji k ušním infekcím a hrozí u nich kvůli tomu až 7x častěji operační zákrok. Ušní infekce v současnosti postihují v USA až 80% dětí do 3 let a bývají nejčastějším důvodem pro návštěvu pediatra s následným předepsáním antibiotik.

I navzdory stále opakovaným ujišťováním „expertů“, že očkování nezpůsobuje autismus, očkované

• Obsah

Neočkované děti jsou zdravější	... 1
Neexistující riziko mrtvice	... 3
Pocení detoxikuje nebezpečné výrobky z ropy	... 5
Léčba pohybem	... 8
Ledová voda na pár sekund	... 9
Lidstvo se zahubí bojem s bakteriemi	... 10
Šamanská magie	... 11
O původu písma	... 14
Karpatská kotlina	... 19
Alternativní katastrofy myšlení	... 26
Mohyla a podzemní chodby KTK 2017	... 31
Klimatické periody roku - únor	... 35
Páté setkání pod Kótou zulu 664	... 37



Proč je tato studie tak neobvyklá?

Je těžké uvěřit, že žádná studie podobná této dosud nebyla provedena. Hlavní problém dnešní doby totiž spočívá v tom, že prakticky všechny děti bývají očkovány a tak nejsou k dispozici jedinci pro kontrolní skupinu, která by umožnila doložit dlouhodobé účinky očkování. I když existují výjimky - jako například děti z komunit Amišů, kterým je

povinné očkování promíjeno, je problematické je porovnávat s běžnou populací, protože u nich vstupuje do hry ještě mnoho dalších proměnných. Ve zmíněné studii se podařilo srovnávat dvě skupiny dětí s domácím vyučováním, což znamená nejen rovnocenné podmínky, ale navíc tyto populace odpovídají i běžným profilům rodin v USA.

Přestože tato studie předkládá odborníkům bezprecedentní,

překvapivá a užitečná data, nedostane se jí zřejmě mnoho publicity. Vakcíny jsou prostě vysoce ziskové - to také vysvětluje, proč americké děti do 6 let musí absolvovat až 50 aplikací 14 různých vakcín. Farmaceutický průmysl bude vždy až do posledních možností bránit a ochraňovat své zisky. Dá se očekávat, že díky svému vlivu udělá maximum pro to, aby se o těchto překvapivých zjištěních dozvědělo co nejméně lidí.

-dr.dochtor-



Použité zdroje:

<https://www.activistpost.com/2017/05/new-vaccine-studies-show-unvaccinated-significantly-less-health-problems.html>
<https://info.cmsri.org/the-driven-researcher-blog/vaccinated-vs.-unvaccinated-guess-who-is-sicker>
<https://www.cmsri.org/wp-content/uploads/2017/05/wsonStudyHealthOutcomes5.8.2017.pdf>

Neexistující riziko mrtvice

„Neustále nám připomínají, že zvýšená hladina cholesterolu představuje smrtící ohrožení kardiovaskulárními chorobami, jako například srdeční slabostí, infarktu a mrtvicím“. Už několikrát jsem předestřel důkazy naznačující, že cholesterol není zabiják, kterého z něj udělali.



Jedním z hlavních důkazů je fakt, že snížení cholesterolu nemá zřejmě velký vliv na zdraví. Jedna recenze před lety dospěla k závěru, že statiny (nejčastěji předepisované léky na snižování hladiny cholesterolu) snižují celkové riziko úmrtí, jiné léky na úpravu tuku, jako jsou fibráty apod., ne.

Ukazuje se, že způsob, jakým statiny snižují riziko kardiovaskulárních onemocnění, nemá nic společného s cholesterolem. Nehledě na schopnost redukovat cholesterol – statiny skutečně mají několik známých dalších účinků, jimiž by teoreticky mohly riziko kardiovaskulárního onemocnění snížit. Jinými slovy, příznivé účinky statinů nemusí mít nic společného se skutečností, že snižují hladinu cholesterolu.

Vyšší hladiny cholesterolu souvisí s nižším rizikem úmrtí na kardiovaskulární choroby

K podpoře tohoto názoru máme k dispozici některé důkazy. Statiny například omezují riziko kardiovaskulárního onemocnění u lidí s normálními či nízkými hladinami cholesterolu. Současně rovněž významně omezují riziko mrtvice, třebaže cholesterol v tomto případě představuje zanedbatelný nebo neexistující rizikový faktor.

Premýšlel jsem o tom při čtení článku o novém výzkumu v nedávném vydání Archives of Internal Medicine.^[2] Článek se v první řadě zabývá vztahem mezi hladinami cholesterolu a rizikem mrtvice v Japonsku. Než se

dostaneme k jeho závěrům, bude dobré, když si uvedeme některá důležitá základní fakta ohledně mrtvice a jejích forem.

Příčinou všech typů mrtvice je stav, kdy dojde k dlouhodobějšímu přerušení přísunu krve do mozku. Zde existují dvě hlavní možnosti. Při jednom typu, známém jako hemoragická mrtvice, dojde k prasknutí krevní cesty a krvácení. Při druhém hlavním typu, známém jako ischemická mrtvice, dojde k zablokování krevní cesty.

Ischemické mrtvice dělíme do dvou hlavních podtypů. Při prvním dojde k zablokování kombinací arteriosklerózy a srážení krve – to je takzvaná „atherothrombotická“ mrtvice. V jiných případech se mohou tvořit drobné krevní sraženiny v srdci. Ty pak putují cévami do mozku, kde způsobí zablokování – takzvanou „kardioembolickou“ mrtvici.

Jedním z bodů vypíchnutých v článku^[2] je fakt, že v Japonsku, jsou kardioembolické mrtvice relativně běžné. Zde patrně je nějaká spojitost mezi nízkou hladinou cholesterolu a poruchou srdečního rytmu, známou jako fibrilace síní. Důležité přitom je že fibrilace síní je rizikový faktor pro utváření sraženin v srdci a tedy i mrtvice kardioembolického typu. Může zvýšené riziko kardioembolické mrtvice, sdružené s nízkým cholesterolem, vyvážit údajně snížené riziko atherothrombotické mrtvice? Jinými slovy, mohou problémy sdružené s nízkým cholesterolem předčít domnělé výhody?

Autor článku, **Dr. Hisako Tsuki** z Kansai Medical University v Japonsku, prezentoval údaje pro riziko mrtvice při různých hladinách cholesterolu u více, než 16 500 lidí, sledovaných téměř celou dekádu. Hladiny cholesterolu byly rozčleněny do čtyř skupin:

- méně než 4,1 mmol/l
- 4,1 - až 5,2 mmol/l
- 5,2 - až 6,2 mmol/l
- vyšší než 6,2 mmol/l



Výsledky ukázaly, že u jedinců ve skupině s nejvyšší hladinou cholesterolu bylo riziko úmrtí na ischemickou mrtvici v porovnání s nejnižší **o 71% menší**. Tedy, čím vyšší hladina cholesterolu, tím nižší riziko. Jinak řečeno: zdá se, alespoň co se ischemické mrtvice týče, že problémy sdružené s nízkým cholesterolem skutečně převažují nad jakýmkoli deklarovanými nevýhodami.

Výsledky pro hemoragickou mrtvici ovšem byly ještě překvapivější: riziko ve skupině s nejvyšším cholesterolem bylo **o 96% nižší**, než u skupiny s nejnižší hladinou. Tedy opět, čím vyšší cholesterol, tím menší riziko.

Úhrnně vzato bylo riziko úmrtí při všech formách mrtvice ve skupině s nejvyšší hladinou cholesterolu o 77% nižší, než v nejnižší skupině.

Samozřejmě „víme“, že zvýšený cholesterol je příčinou srdečních chorob, takže vyšší cholesterol možná předčí všechny výhody jen, co se týče mrtvice. Skutečností ovšem je, že zmíněný výzkum u lidí s nejvyššími hodnotami cholesterolu neshledal ani žádné významně zvýšené riziko úmrtí na srdeční choroby.

Prospěšný cholesterol

Jak to tedy vypadá, když dáme všechna tato data dohromady a zvážíme vztah mezi úmrtím v důsledku kardiovaskulárního onemocnění (srdečních chorob a mrtvic) a zvýšeným cholesterolem?

Ukazuje se, že čím kdo měl vyšší cholesterol, tím méně riskoval úmrtí na kardiovaskulární onemocnění. U sledovaných lidí s nejvyšším cholesterolem bylo riziko úmrtí o 58% nižší, než u lidí ve skupině s jeho nejnižší hladinou.

Jistěže. Není vyloučeno, že uvedené údaje platí specificky pro Japonce, jelikož mají relativně vysoký výskyt mrtvic v poměru k onemocněním srdce. Domnívám se však, že i kdyby to tak bylo, pak už sama skutečnost, že vyšší cholesterol neznamená zvýšené riziko úmrtí nejen na srdeční choroby, ale ani na jednu z obou hlavních forem mrtvice, stojí za povšimnutí a zaslouží si být zmíněna. Pravdou ovšem je, že jsem o tomto výzkumu dosud nikde nic neviděl, ba nezaslechl ani pípnutí. Jak jinak. Pokud někdo nekriticky koupil hypotézu o škodlivosti cholesterolu, je jediné, co může dělat, neříkat vůbec nic.

Odkazy

1. Studer M, et al. Effect of different antilipidemic agents and diets on mortality: a systematic review. *Arch Intern Med* 2005;165(7):725-30
2. Tsuji H. Low serum cholesterol level and increased ischemic stroke mortality. *Archives of Internal Medicine*. 2011;171(12):1121-1123

Pocení detoxikuje nebezpečné výrobky z ropy



Nový výzkum odhalil něco pozoruhodného o tom, proč se tělo potí. Mimo známou roli v regulaci tělesné teploty bylo zjištěno, že pocení usnadňuje odstraňování nahromaděných těžkých kovů a petrochemických výrobků. To znamená, že pokud chceme být zdraví, měli bychom vyvinout pravidelné úsilí a více se potit.

Pocení je již dlouho známé jako zdroj tělesné a duchovní čistoty. Dosud bylo zveřejněno jen velmi málo studií, ne-li žádná, které by potvrdily skutečnost, že pocení vyvolané teplem, nebo cvičením, způsobuje detoxikaci organismu. Navíc, tento průběh detoxikace je čistě přírodní proces, bez nutnosti užívat různé „čisticí“ *léky nebo* potravinové doplňky.

Se vzestupem biomedicíny by se dalo očekávat, že tento jednoduchý způsob jak tělo zbavit toxických kovů, bude zaveden do praxe. Opak je pravdou! Dodnes neexistuje žádná klinická studie, protože není zájem ji udělat. Lékaři, kteří ordinují



tělesnou detoxikaci pocením, jsou považováni za šarlatány.

Pocení jako účinná detoxikace

V roce 2011 byla publikovaná v časopise **Archives of Environmental and Contamination Toxicology** studie, která mapovala účinky bioakumulace toxických prvků v lidském těle a způsob jejich vylučování.

„Bylo zjištěno, že toxické prvky jsou různou měrou zastoupeny v krvi, moči a v potu. Sérové hladiny pro většinu kovů a metaloidy byly srovnatelné s těmi, které uvádějí jiné vědecké studie a literatura. Mnoho toxických prvků, jak se zdá, je přednostně vylučována potem. Některé toxické prvky nalezené v potu účastníků pokusu, nebyly vůbec obsaženy v krvi a moči. Pocení se jeví jako potenciální způsob eliminace řady toxických z lidského těla.“

„Bylo konstatováno, že „biomonitoring“ na toxické kovy prostřednictvím odběru krve a moči se může jevit jako nepřesný a neúčinný, nedává skutečný obraz celkové zátěže organismu toxiny. Analýza potu by měla být považována za další metodu pro sledování bioakumulace toxických prvků u lidí.“



Jedná se skutečně o nový poznatek. Dodnes je pocení primárně považováno jako projev termoregulace těla (pot ochlazuje povrch pokožky a snižuje tělesnou teplotu, funguje jako celotělový chladicí systém). Druhá, sekundární funkce potních žláz je vylučování vody a elektrolytů – při které dochází k „detoxikaci“.

Běžná konvenční lékařská praxe přehlíží význam vlivu životního prostředí na zdraví (např. zatížení kovy, petrochemie, toxiny), protože stopy toxinů nejsou správně měřené v krvi, nebo v moči. To je špatně. Pacient pak podléhá iluzi, že je možné potlačit tělesné příznaky způsobené environmentálním zatížením léky (léky = patentované chemické látky)! Alternativní a jednoduchá metoda jak detoxikovat tělo pocením není

lékaři nabízena ani doporučována. Pokud si praktický lékař uvědomuje funkci přírodních a integračních zdravotnických principů – a má odvahu jít proti oficiální medicíně – přijde o práci.

Proč vyšetření krve a moči neodhalí problém?

Tyto předběžné výsledky byly potvrzeny analýzou v roce 2012 zveřejněnou v **Journal of Public and Environmental Health**.

Studie s názvem „arsen, kadmium, olovo a rtuť v potu: systematický přehled“, byla provedena odborníky z dětské nemocnice v Ontariu. Ve 24 studiích byla porovnávána úroveň toxických látek v potu.

Výsledek studie:

- U jedinců s vyšší expozicí, nebo tělesnou zátěží, byla v potu překročena koncentrace toxinů mnohem víc, než při kontrole krve, nebo moči.
- Arsen byl v potu několikanásobně vyšší u exponovaných jedinců, než u neexponovaných účastníků.
- Kadmium bylo více soustředěno v potu, než v krevní plazmě.
- Pocení je spojeno s molekulami o vysoké hmotnosti, jejichž hladina byla mnohem vyšší při intenzivním cvičení.
- Hladina rtuti se normalizovala při opakovaném pobytu v sauně.
- Výzkumníci došli k závěru: „Pocení vyvolává účinnou detoxikaci toxických prvků.“

Pocením odstraníte petrochemické BPA a ftaláty

Předchozí výzkum je jistě zajímavý, ale bude líp.

Další dvě studie, publikované v roce 2012, zjistily, že pocení významným způsobem eliminuje nebezpečné endokrinní narušení petrochemickými výrobky. Endokrinní orgány, žlázy s vnitřní sekrecí, produkují hormony, které rozesílají do celého těla pomocí krevního řečiště. Endokrinní systém může roznášet toxiny po celém těle.

První studie zkoumala 20 petrochemických sloučenin vylučovaných potem, krví a močí. Zjistili, že všudypřítomné petrochemické prvky, jako je například Bisfenol A (BPA) se vylučuje potem, ikdyž u některých jedinců nebyl v krvi ani v moči zjištěn! Z toho jasně vyplývá, že tělo využívá pot, aby se zbavilo toxinu BPA, který se akumuluje v tkáni.

Druhá studie stejné výzkumné skupiny, zahrnující také 20 petrochemických prvků, zjistila, že ftalát, plastifikátor způsobující rakovinu prsu a různé jiné stavy spojené s endokrinními disruptory, byl přítomen v moči v koncentracích dvakrát vyšší než v moči. U několika jedinců byl nalezen v potu, ale ne v jejich krevním séru... což

naznačuje možnost uchovávání ftalátů a bioakumulace v těle!

Výzkumníci došli k závěru:

„Vyvolaná pocení může být užitečná pro usnadnění odstranění některých potenciálně toxických látek, včetně ftalátu DEHP a MEHP.“

Závěrečné poznámky

Závěr? Pocení má více funkcí než pouhé ochlazování těla. Zdá se, že je to způsob, jak se rychle zbavit nahromaděných toxinů – pocení je jednoduchá a účinná detoxikace. Starověcí lékaři a léčitelé správně tvrdí, že pokožka je největším vylučovacím orgánem. Časté kožní problémy odrážejí stav chronické toxicity. Možná moderní věda teprve nyní dohání odvěké znalosti.

Pokud jde o praktické provádění, jak se správně potit? Cvičení a saunové terapie vám přinesou řadu dalších zdravotních výhod (nemluvte o tom, že se budete pak cítit skvěle). Spojte obě aktivity, vynaložte dostatek úsilí a disciplínu, dobře se zapoťte. Skutečně, jakákoliv forma cílevědomého pohybu s dostatečnou dlouhou dobou a správnou intenzitou, může vyprodukovat dobrý pot. Edgar Ian Poe kdysi prohlásil: „**Nejlepší věc v životě je být zpocení.**“

- připravil Dr. Dočtor -

Stephen J Genuis, Detlef Birkholz, Ilia Rodushkin, Sanjay Beesoon. Blood, urine, and sweat (BUS) study: monitoring and elimination of bioaccumulated toxic elements. Arch Environ Contam Toxicol. 2011 Aug ;61(2):344-57. Epub 2010 Nov 6. PMID: 21057782

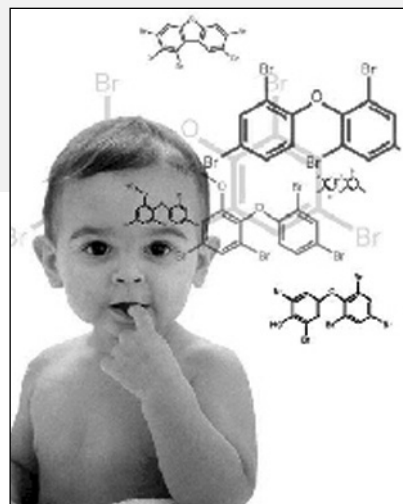
Margaret E Sears, Kathleen J Kerr, Riina I Bray. Arsenic, cadmium, lead, and mercury in sweat: a systematic review. J Environ Public Health. 2012 ;2012:184745. Epub 2012 Feb 22. PMID: 22505948

Stephen J Genuis, Sanjay Beesoon, Detlef Birkholz, Rebecca A Lobo. Human excretion of bisphenol A: blood, urine, and sweat (BUS) study. J Environ Public Health. 2012 ;2012:185731. Epub 2011 Dec 27. PMID: 22253637

Stephen J Genuis, Sanjay Beesoon, Rebecca A Lobo, Detlef Birkholz. Human elimination of phthalate compounds: blood, urine, and sweat (BUS) study. ScientificWorldJournal. 2012 ;2012:615068. Epub 2012 Oct 31. PMID: 23213291



Ftaláty (estery kyseliny ftalátové) patří do skupiny 40 chemických látek. Nejčastěji se používají jako změkčovadla při výrobě PVC. Ftaláty ale můžete nalézt i v jiných v domácnosti běžně užívaných výrobcích. Tyto estery kyseliny ftalátové nejsou chemicky pevně vázané, a proto se mohou postupně uvolňovat, kontaminovat ovzduší, vodu, půdu a ohrozit tak nejen člověka na zdraví.



Endokrinní disruptory

(nebo též hormonálně aktivní látky) je označení pro exogenní látky, které účinkují jako hormony v endokrinním systému a narušují fyziologické funkce endogenních hormonů.

Za endokrinní disruptory jsou považovány např. nonylfenol, některé ftaláty, polybromované difenylethery (PBDE), bisfenol A nebo některé pesticidy jako atrazin, chlordecon, nebo chlorpyrif.

Léčba pohybem



Profesor Sergej Bubnovskij je známý Ruský lékař, autor mnoha knih, kterých kdysi sotva unikl ze spárů nemoci. Překvapivě to neudělal užíváním léků. Aby obnovil podkopané zdraví, použil skryté rezervy svého těla a v tomto boji vyhrál. Vytvořil zdravotní metodu, Kinesitherapii, která uzdravila a postavila na nohy i beznadějné případy.

Zde jsou některé citáty slavného lékaře:

1. Nespoléhejte na zázračné pilulky. Využijte vnitřních rezerv svého těla.
2. Dělejte pravidelnou ranní rozčůčku a dřepy.
3. Neexistuje žádný kardiolog na světě, který by mi mohl ukázat pacienta, který se uzdravil z hypertenze užíváním léků. To znamená, že nejprve užíváte jednu pilulku, pak celou hrst.
4. Neviděl jsem žádné zdravé lidi opouštějící nemocnici, viděl jsem jen přežívající. Já jsem přešel ze zdravotně postiženého člověka až po dnešní zdravou osobu.
5. Máte-li bolest za hrudní kostí, budete svědomitě půjdete do lékárny a začnete užívat léky, které údajně působí jako prevence ischemické choroby
6. Pokud už máte 40 let, lékař vám řekne: „Co se dá dělat, to je věkem!“ A předepíše vám léky. Člověk je užívá a zjišťuje, že nepomáhají! A peněz na léky už taky není dost! Tak začne číst knihy o alternativní medicíně a objevuje jiné léky – pohyb a dýchání.
7. Paradox: u nás lékař osvobozuje děti po nemoci od tělesné výchovy. Z nějakého důvodu se věří, že pohybem člověk onemocní, ale když leží v posteli, uzdraví se. Jak je známo, pod ležícím kamenem voda neteče,
8. Každodenní dřepy s rovnými zády vám pomůžou zbavit se mnoha problémů.
9. Při akutní bolesti aplikujeme studený kompresní přípravek, který odstraňuje edém, zlepšuje mikrocirkulaci. Bolest je vždy otok, akumulace tekutin. Také je třeba dělat cvičení, které by odčerpalo kapalinu z kloubů.
10. Angina pectoris je středně těžké srdeční onemocnění v zásobování srdečního svalu krví a kyslíkem. Projevuje se bolestí za hrudní kostí. A my, namísto cvičení a rozprohnutí krve, jdeme do postele a začínáme polykat prášky. Neviděl jsem jediného člověka, který by rozprohнул krev polykáním prášků v posteli.
11. Dělat gymnastiku, když jste se zbavili bolesti a invalidity, je potěšením.
12. Pro mě je nejšťastnější hodina dne, když ráno cvičím. Protože nestárnete a jste mladší. U člověka, který pravidelně cvičí, se buňky obnovují rychleji.
13. Mám takovou metodu: dřepy, kliky a silová cvičení.
14. Setkal jsem se s umělcem Borisem Efimovem, který žil 108 let. Byl to takový malý aktivní staříček! Zeptal jsem

>>



Ledová voda na pár sekund

Profesor Dr. Sergej Bubnovskij doporučuje použití této jednoduché metody, jak posílit vaši imunitu.

Každý večer, když se po náročném dni vrátíte domů, nalijte do vany, nebo do lavoru 10-15 centimetrů ledové vody. Nikdy nepřidávejte teplou vodu! Pak si stoupněte do vany a ponořte nohy do ledové vody na 10-15 sekund! Můžete také tančit při hudbě.

Poté vyjděte z vany a utřete nohy hrubým ručníkem a nasadte si teplé ponožky. Když to budete dělat

každý den, výrazně posílíte svou imunitu.

Pokud jste již nachlazen, máte velkou motivaci posílit imunitu. V takovém případě ponořte bosé nohy do ledové vody každé 4 hodiny.

Nemějte obavy, že se váš stav zhorší. Naopak, tato metoda posílí vaši imunitu.

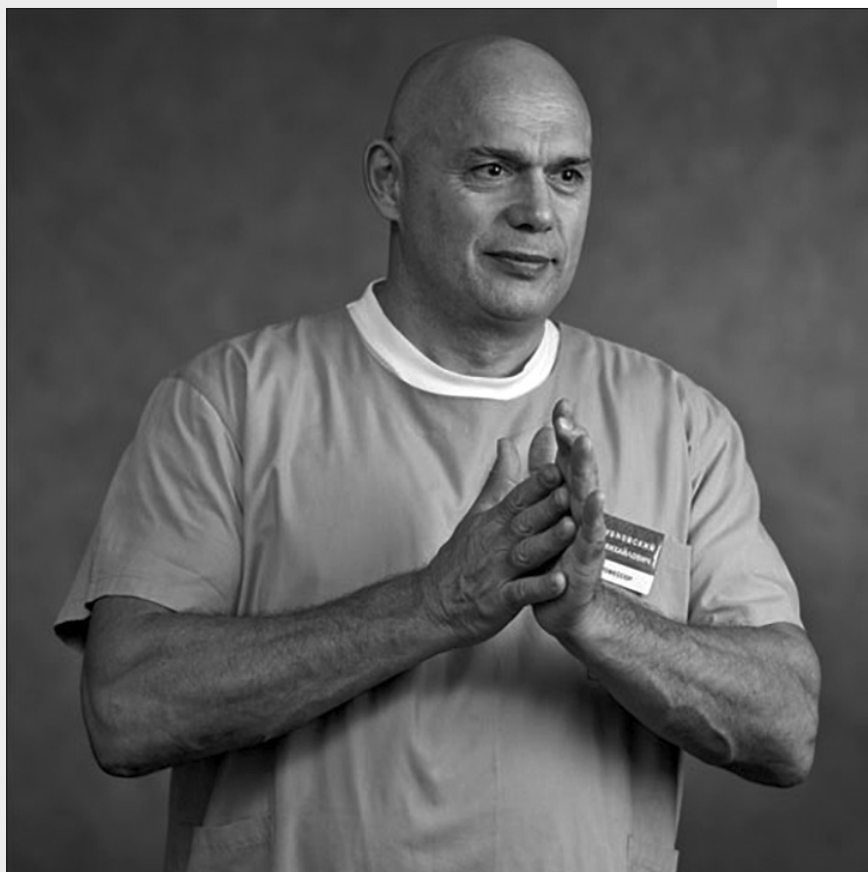
Pokud již byla vaše horečka zachycena, je to důvod, proč jste více odhodlaní posílit imunitu. V takovém případě klepněte na bosé nohy ledovou vodou každých 4 hodiny.

Léčba pohybem

se ho: „Co děláš, abys žil dlouho?“. „Nic,“ odpovídá, „jen 450 dřepů denně.“ Dřepy jsou univerzální způsob, jak řídit krev v celém organismu!

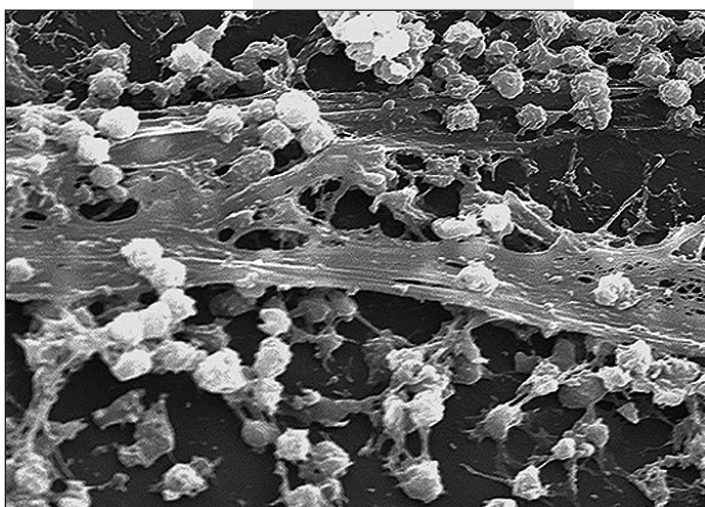
15. Pokud budete dělat každý den dřepy (vždy deset dřepů a hlt vody), mnoho problémů zmizí. To je velmi důležité pro ty, kteří sedí u počítače – účetní, redaktori, programátoři.
16. Dodržujte pravidlo: po každé odpracované hodině udělejte 30 dřepů.
17. Je dobré začít ráno studenou koupelí - 5 sekund. A ponořte si i hlavu. Můžete se sprchovat, ale není to tak účinné. Sprcha energii rozbíjí, koupel – kumuluje.

Všechno dobré je jednoduché! Když se necítíte dobře, můžete jít do lékárny. Ale bude mnohem prospěšnější pokusit se vypořádat s nemocí sám.



Lidstvo se zahubí bojem s bakteriemi

Kdyby přestaly existovat bakterie, všichni lidé i ostatní živí tvorové by do několika hodin zemřeli. Bez těchto organismů totiž nemůže existovat nic živého.



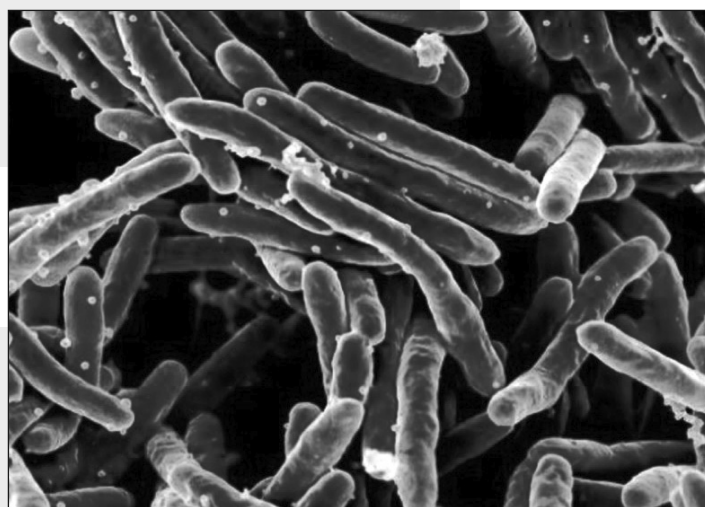
I když denně z médií a reklam slyšíme hrozby, jako je nutné ať už v domácnosti či zubní hygienou nebo na pokožce likvidovat bakterie, ve skutečnosti si tím mnohdy více škodíme, než pomáháme. Ničíme hlavně bakterie pro život neodmyslitelné. A nejhorší je, že od 70. let minulého století se rozšířilo používání antibakteriální látky triclosan, která má velmi nepříznivé účinky na zdraví.

Jak vyplývá z nové studie, tato sloučenina, neboli 5-chlor-2-(2,4-dichlorfenoxy)fenol, jejímž původním účelem bylo bránit šíření bakteriálních infekcí v nemocnicích, se dnes najde v mnoha produktech

včetně mýdel, šamponů, zubních past, ubrousků, hraček, ale i v kosmetických přípravcích pro péči o pleť a pokožku. Tato látka dle nových poznatků přetrvává v životním prostředí, ve vodních organismech stejně jako v lidské moči, krvi nebo mateřském mléce.

Vědci z Kalifornské univerzity v Davisu a Coloradské univerzity studovali vliv triclosanu na svalovou soustavu. Použili přitom stejné dávky, s jakými se lidé a zvířata mohou setkat v běžném životě. Uspaným myším se po podání triclosanu o 25 % snížila srdeční činnost. V bdělém stavu po jeho dávce do hodiny poklesla síla končetin o 18 %.

Podle profesora Thomase Sharptona z Oregonské státní univerzity už ve světě kolem nás začínáme poznávat důsledky neustálého zabíjení bakterií, přitom jejich význam konečně začínáme odhalovat. Podle něho jsou



místa, kde je sterilita nutná, například v nemocnicích, ale naopak v našem životním prostoru je škodlivá. Když pak člověk sleduje reklamu, která slibuje vyhubení 99 % bakterií, měl by být spíše zděšený než se radovat. Nejlepším a dostačujícím hygienickým prostředkem jsou obyčejné mýdlo a voda s octem. Ty totiž potlačí nebezpečné choroboplodné zárodky, ale těm „dobrým“ bakteriím neublíží.

Vědci doporučují omezit používání výrobků, které triclosan obsahují, až na zubní pasty. V nich je totiž jeho množství natolik malé, že není pro člověka nebezpečné.

-mate-

Šamanská magie

Dobry „šaman“ je romantická fikce. Stejně tak, jako dokáže léčit nemoci, je i s to lidi zaklínat. V mnoha kulturách převládá víra, že šamany ovládaná magická substance na jedné straně propůjčuje větší odolnost vůči nemocem, ale na druhé ji lze použít i jako smrtící zbraně vůči nepřátelům.

Šamani údajně dovedou na základě intimní znalosti bohů a démonů předpovídat budoucnost. Vůli bohů vyčtou z různých puklin v kamenech, šustění listů ve větru, z letu ptáků nebo zurčení lesních potoků. Vidí v transu místa, kde lovci najdou zvěř, mají schopnost uzdravovat nemocné a očarovat zdravé.

Síla proudící vším

Šamanismus se soustřeďuje na léčení, věštění a ovládání magie. Aby je šaman mohl vykonávat a uplatňovat své schopnosti, musí si osvojit zvláštní znalosti životní energie, protékající vším, co existuje. V šamanském kosmu vše ovlivňuje tzv. životní síla. V melanéské oblasti Tichého oceánu bohaté na ostrovy ji říkají mana, již chápou jako duchovní sílu, kterou je například možné působit na lidi nebo zvířata. Siouxský kmen Ogalalů hovoří o wakanu, který je všude, ale nemá vlastně žádné pevné sídlo. Tato síla je neuchopitelná prostřednictvím smyslů, ale přesto existuje v celém fenomenálním světě. Tuto životní energii mají samozřejmě i lidé a její snížení či ztráta vede k nemoci a smrti. Úkolem šamana je vrátit tuto energii tam, kde zmizela a opět dosáhnout rovnováhy.



Aktivizace životní energie

Jihoafričtí Kungové z pouště Kalahari nadpřirozené síle užívané šamanem k léčení, věštění, „rentgenovému vidění“, proroctvím a cestám v transu, říkají n'um. Šaman získá své léčivé, ale také věštecké schopnosti až poté, když tato životní energie naplní jeho tělo. Kungský šaman v transu nejprve rozežře své tělo tancem zvaným kia. Tím uvede tuto energii do varu a n'um mu vystoupí z břicha do hlavy. V tomto stavu je schopen vidět všechno, co působí lidem

bolest. Zásluhou životní energie aktivizované tancem pak může vyhnět nemoci ze svých pacientů. Aktivizovaná životní energie je líčena jako nebezpečná: působí tak mocně, že může být při extrémním použití pro pacienta smrtelná. Kungové ji proto říkají „smrtící nástroj“. Je na vůli mistra, zda n'um použije pro dobrý nebo zlý účel.

Prastaré znalosti

Akademický etnografický výzkum většinou magické schopnosti šamanů považuje za kuriózní pověry



a jen zřídka pohlíží na šamany a jejich úkony jako na výzkumníky vědomí a mistry paranormálních sil. Nejednou byl velmi pečlivě byl popsán šamanův oděv, jeho barvy, ozdoby, atributy, vyčteno jím používané náčiní, zaznamenáno vše, co pronesl a podána přesná zpráva o provedených úkonech. Prakticky nikoho však nikdy nezajímalo, zda byl prováděný rituál úspěšný. Teprve nedávno několik málo badatelů konstatovalo, že šamanská magie skutečně funguje. Za kouzelnickými rituály, předváděním transu a zpěvy šamanů se zjevně skrývá prastará znalost technik, jimiž lze dosáhnout magických účinků.

Odsávání nemoci

Léčebné rituály šamanů jsou si všude na světě podobné. Šaman se uvede do transu, obtančí oheň a zůstane nehybně ležet na zemi. Prožívá let mimo tělo. Pak zcela vyčerpan nebezpečnou a namáhavou cestou vstane, přiklekne k pacientovi a počne usilovně sát na jeho těle. Chvěje se námahou a pokračuje v sání řadu minut, pak od pacienta uskočí, válí se s bolestí ztrhaným obličejem po zemi a nakonec vyplivne do ruky drobné zvířátko nebo zkrvavenou kuličku prachu.

Magický šíp

Mnoho šamanských národů vychází z představy, že nemoc způsobil kouzelný šíp. Šaman proto musí chorobu vysát. Tím z těla dostane hrot šípů a příčinu nemoci předloží jako malý oblázek, kousek brka, brouka nebo třeba fazoli.

Odstranění hmatatelného předmětu jako příčiny nemoci je důležité. Okolnost, že jde o trik přitom hraje jen podřadnou roli. Šaman to ví, právě tak, jako jeho soukmenovci. Divadlo s vysátím hrotem šípů nemoci z těla nemocného přesto neoddelitelně patří k celkovému rituálu aktivizujícímu sebeléčivé síly pacienta. Za pomoci svého zvířecího spojence z onoho světa vystoupil šaman v transu na Světový strom v podsvětí kde smlouval s božstvem o život nemocného. Je-li šaman mocný, dokáže na božstvu vynutit možnost uzdravení.

Nejdůležitější vlastností šamana je, že musí umět získat sílu, již pak přemůže zlého ducha a potažmo uzdraví a zachrání jeho oběti. Přestože se šamani honosí styky s jinými světy, žijí docela obyčejným životem. Loví, vaří, zahradničí a zastávají domácí práce jako všichni ostatní.

Šamanismus zahrnuje poznání světa a jeho metamorfóz. Šaman usiluje o poznání toho, jak je svět řízen, aby pochopil život ovládající procesy. Jeho moc pak závisí na tom, zda nad nimi v transu dokáže udržet kontrolu. Existují i jiné formy transu, které však nejsou považovány za šamanské.

Magické usmrcení

Léčit nemoci a vyvolávat nemoci jsou v šamanismu dvě funkce, které si odporují jen zdánlivě. U Maori na Novém Zélandě musel zasvěcovaný potvrdit úspěšné zasvěcení do šamanismu zdařilým zabitím na dálku, které bylo současně i zárukou jeho vlastního přežití. U Maori vládla představa, že šaman riskuje šílenství nebo smrtelné onemocnění, jestliže se mu zabití na dálku nezdaří. S podobnými představami se setkáme i v severoasijském prostoru. Aby byl zajištěn život nastávajícího šamana, musí být duchům nemocí magickým způsobem obětováni jeho rodovi příbuzní.

Ukazování kostmi

Jedním z nejznámějších druhů smrtícího kouzla je „ukazování kostmi“ praktikované u původních obyvatel Austrálie. Když některý příslušník kmene překročí nějaké tabu, rozhodne rada starších o jeho smrti. Tu musí přivolat magickým způsobem šaman. Použije k tomu svou smrtící kůstku ngathungi. Zahřeje ji, soustředí se na obraz viníka a s intenzivní emocí a energií si přeje jeho smrt. Obraz oběti udržuje před očima po celou noc. Následujícího rána opakuje stejný rituál v maximální blízkosti dosud spící oběti. Očarovany zpravidla během pár týdnů onemocní a zemře.

Etnolog jako čarodějův učeň

Účinnost vražedného kouzla zkoumal v roce 1968 německý etnolog Eckhardt Brockhaus při obřadech jedné rodinné slavnosti v Dahome, dnešním Beninu. Medicinman namaloval křídou na podlahu chaty kruh a hodil do

něj kohouta. Potom se sklonil nad obětním zvířetem a mumlal kouzelnou formuli; kohout byl stále apatičtější a nakonec se zhroutil mrtev. Brockhaus se domníval, že šaman kohouta napřed otrávil, takže musel během obřadu pojit. Etnolog si chtěl zjednat jistotu. Dal se k šamanovi do učení, což se poštěstí jen málokterému cizinci. Brockhaus byl jedním z těchto šťastlivců, protože byl šamanovým blízkým přítelem. Po měsících byl zasvěcen do tajemství vyšší magie, naučil se kouzelné průpovědi, používání fetišů i provádění rituálů. Nakonec to tento žák ze Západu dotáhl tak daleko, že se pokusil o rituální zabití kohouta. Učinil všechna opatření, aby vyloučil jakýkoli trik, a použil to, co se naučil, v praxi. Trvalo to sice déle než u jeho mistra, ale nakonec byl i jeho kohout očarován a záhadným způsobem v magickém kruhu posel.

Těžký úřad

Pro šamany je jejich úkol nanejvýš vážný a obtížný; Jen málokterí z nich chtějí jít za tímto povoláním, když se jim projeví sny a nemocmi. Zdráhají se přijmout tento nebezpečný úřad na rozhraní mezi dvěma světy. Falešní šamani nemají šanci, protože nevykáže-li mistr magie žádný úspěch, vyženou ho a nahradí lepším. Potom se možná potlouká jako čarující šarlatán, kdežto pravý šaman musí neustále znovu prokazovat své magické schopnosti. Jeho soukmenovci jsou v tomto směru neúprosní. Koneckonců záleží na něm, zda bohové budou i nadále shlížet na kmen milostivým okem.

Osvobození od bolesti

Dnes už tu jsou ojedinělé vědecké náznaky, že šaman může změněným stavem vědomí ovlivnit imunitní systém vlastního těla a působit rezonančními jevy na imunitní systém pacientů, kteří se rovněž nacházejí v transu. V tomto excitovaném stavu se v těle uvolňují zejména tzv. endorfiny. Jde o tělu vlastní opiáty tišící bolest, jako třeba morfium, a vyvolávají euforické

stavy. V souvislosti s vylučováním endorfinů je asi třeba vidět i šamanskou schopnost necítit žádnou bolest při nebezpečných rituálech, kdy šaman například bere do ruky žhavé uhlí nebo je dokonce polyká (jako u kmene Dama v jižní Africe). Záhadou ovšem zůstává skutečnost, že šamani při podobných úkonech neutrpí žádné popáleniny, právě tak, jakoby přitom jejich tělo bylo podrobeno jiným zákonům, anebo v tu chvíli opravdu nebylo obyčejným tělem. Možná, že bubnování, tanec a trans představují techniku programování schopností našeho vědomí, jejichž používání se už z „civilizované společnosti“ do značné míry vytratilo.

Těžký úřad

Pro šamany je jejich úkol nanejvýš vážný a obtížný; Jen málokterí z nich chtějí jít za tímto povoláním, když se jim projeví sny a nemocmi. Zdráhají se přijmout tento nebezpečný úřad na rozhraní mezi dvěma světy. Falešní šamani nemají šanci, protože nevykáže-li mistr magie žádný úspěch, vyženou ho a nahradí lepším. Potom se možná potlouká jako čarující šarlatán, kdežto pravý šaman musí neustále

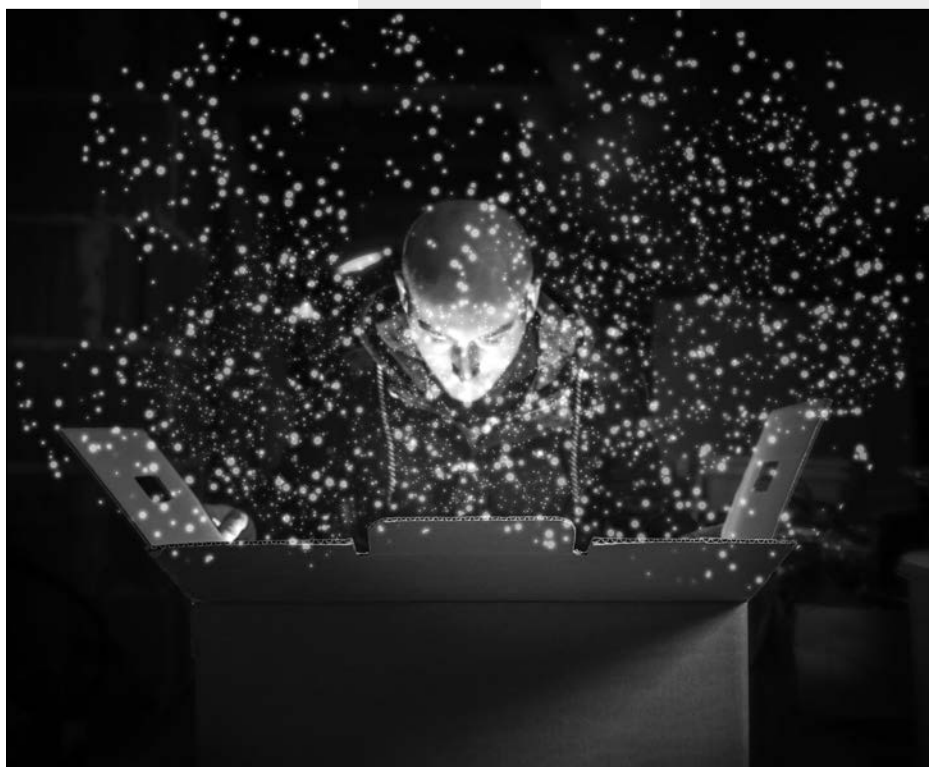
znovu prokazovat své magické schopnosti. Jeho soukmenovci jsou v tomto směru neúprosní. Koneckonců záleží na něm, zda bohové budou i nadále shlížet na kmen milostivým okem.

Vědecká vysvětlení

Americký badatel W. B. Cannon v roce 1942 dospěl k závěru, že k magické smrti - usmrčení na dálku - dojde proto, že začarovaný jedinec o faktu začarování ví. Oběť pak zachvátí intenzivní hrůza, což se projeví silnou aktivizací autonomního nervového systému. Tato nenormální aktivizace se odrazí ve změnách cév a orgánů. Následkem jsou fyziologické procesy vedoucí k omezení množství cirkulující krve, a to může vyústit v kritický pokles krevního tlaku a vést až k smrti. Jeden Cannonův kolega, P. C. Richter, zastával zase v roce 1955 tezi, že příčinou smrti na dálku není strach a stres, nýbrž stimulace parasympatického nervového systému, která se projeví beznadějí a kapitulací.

... tady nezbývá, než dodat - chudák kohout.

-mate-



O původu písma



V minulém čísle jsme vás seznámili, jak číst nejstarší písmo. Ted' si ukážeme na příkladu, proč textu rozumí pouze lidé slovanské národnosti.

Neznámý jazyk?

Pátrání po autorech nejstarších textů nás vede dějinami zpět o tisíce let. Je to napínavý, přímo detektivní příběh, historické drama skrývající černá tajemství a neproniknutelné taje. Avšak neproniknutelné jen zdánlivě, jak ukážou následující díly a kapitoly našeho seriálu. Pravdu pod nánošem polopравd a dogmat se pokoušela odhalit řada badatelů už v minulých stoletích. Mozaika znázorňující dávnou společnost se rodí obtížně, kousek po kousku a za cenu četných omylů.

Také práce pana Horáka, jeho pokračovatele pana Kováře, a v neposlední řadě i snahy redakce WM magazínu, byla plná obtíží. Díky moderní počítačové technice a internetu dnes máme daleko větší možnosti než předchozí neúspěšní luštitelé. Možný obraz dávné společnosti, který zde chceme

předložit, bude asi pro mnohé čtenáře nezvyklý a překvapující, protože se značně liší od líčení událostí dávných časů, jak nám je předkládá oficiální věda.

Mnozí představitelé vědy, kteří si studiem historických pramenů o minulosti vytvořili „vyhraněné představy“ (což skutečnému vědci nepřísluší), považují každý jiný výsledek, vycházející z lidových pramenů a popírající jejich „závěry“, za nepřijatelné kacířství. Pro ně a jejich krevní oběh bude možná lépe, když tento seriál o „praslovanském písmu“ ani nebudou číst. Naproti tomu, nepředpojatým čtenářům dychtivým po nových poznatcích jej můžeme jen vřele doporučit.

Slova, která dávají smysl

Zpočátku vůbec nešlo o Slovany, nejvíc nás zajímalo samotné písmo.

Jak je možné, že pár obrázků umí promlouvat lidskou řečí? Princip čtení těchto prastarých znaků a nápisů je jednoduchý. Vychází z lidových pramenů. Pro lepší pochopení si uvedme prostý a srozumitelný příklad: znak představující čárku a pod ní rozkročené nohy. To znamená krok, a proto je to písmeno K. Ruka zalomená v lokti je L, jako např. lakeť po staru, nebo O, to je oko. Z uvedených znaků vznikne slovo KOLO. Tento princip je snadno pochopitelný.

Tímto způsobem můžeme číst například staré etruské nápisy. Pro jejich správné čtení potřebujeme znát zvukovou podobu každého znaku a musíme rozumět i slovům ze znaků složených. Dosavadní luštitelé se proto ocitli v bezvýchodné situaci. Je to podobné, jako kdybyste měli přečíst azbukou psaný řecký text a obojí

neznali. Ale pokud umíte číst text na stránkách WM magazínu, jste v jiné situaci, jste potomky Slovanů a při správném čtení rozumíte znakům i obsahu!

Důvod, že etruské písmo dosud nebylo rozluštěno, tkví v tom, že jde o průběžné záznamy bez oddělených slov. Takový nápis tvoří řada znaků, které si každý rozdělil do slov dle

vlastní úvahy. Získaný text pak ovšem nedává žádný smysl v žádném jazyce. Ale pokud víme, že jde o jazyk slovanský, začne text rozdělený do známých slov dávat smysl.



znak	název	písmeno česky	název	písmeno německy	název	písmeno anglicky
čárka a pod ní rozkročené nohy	krok	K	<u>Schritt</u>	S	step	S
oko	oko	O	<u>Auge</u>	A	<u>eye</u>	E
zalomená ruka v lokti	loket	L	<u>Ellbogen</u>	E	<u>Cubitus</u>	C
oko	oko	O	<u>Auge</u>	A	<u>eye</u>	E

www.wmmagazin.cz SKRYTÉ SKUTEČNOSTI



Obyčejné kolo

Uvedme si hypotetický příklad, kdy někde na řeckých ostrovech právě objevený nápis překládají tři různí badatelé. Česky, německy nebo anglicky hovořící luštitel lehce pochopí princip akrofonie a ve shodě s ní dokonce vytvoří tabulku se znaky. Výsledek pro slovo kolo vypadá takto:

Vznikla nám tři různá slova ve třech různých jazycích. Nápis čteme česky jako **KOLO**, německy SAEA, anglicky SECE. Když se podíváte do slovníku, zjistíte, že poslední dvě slova (saea a sece) nemají vůbec žádný význam pro nikoho,

ani pro samotné luštitel. Anglo – němečtí experti pak arogantně prohlásí, že to vlastně ani není žádný nápis, či že text ještě nebyl rozluštěn, nebo že jde jen o jakési primitivní pohanské symboly.

Nápisu porozumí a umí ho přečíst jen luštitel slovanské národnosti. Jak je to možné, když přece jde o nápis starý tisíce let, navíc na řeckém ostrově? Existuje jediné možné vysvětlení: napsali ho naši předchůdci – Praslované. To je také důvod, proč toto první písmo nazýváme „praslovanské“.

Nezájem evropské vědecké komunity

Když Antonín Horák v roce 1991 publikoval teorii o praslovanském písmu, setkal se s nesouhlasem a odporem vědců, protože to nebylo dosud známé. Neprávem jej označili za podvodníka a falsifikátora. Pan Horák ovšem žádné texty nefalšoval, pouze uměl přečíst originály textů, které jsou uloženy a veřejně přístupné v mnoha evropských muzeích.

Pokud jde o falšování etruských překladů, uvedu jeden příklad za mnohé. Italské Ministerstvo pro



kulturní dědictví a Archeologický ústav v Toskánsku tvrdí, že nápis na hrobce „Avele Sipana“ (Etruscan Necropolis at Crocifisso del Tufo, Orvieto, Italy) je jméno pohřbeného majitele hrobky. Zmíněná nekropole podle odborníků vznikla v roce 900 př. n. l. Jenže italští archeologové při výkladu nápisu jako jména prostě vynechali čtyři písmena, aniž by to nějak odůvodnili (dvě první písmena „NI“, osmé a patnácté „S“).

Nápisy ovšem nereprezentují (pouze) jména zemřelých či majitelů hrodek, jak uvádějí italští odborníci, ale jde o různé krátké věty. Podobné nápisy najdeme i na našich náhrobcích, a podle uvedené logiky by pak každý třetí nebožtík náležel do rodiny „Odpočívej v pokoji.“ Tento omyl dává historii jiný význam.

Zvukové hodnoty znaků

Již v minulém století se došlo k poznatku, že znaky hláskové abecedy jsou vytvořeny na principu akrofonie. Písmo má schopnost promlouvat lidskou řečí. Podle starých mýtů zjevili tajemství písma kněžím sami bohové z nebes: v Sumeru bohyně věštby Nisaba, v Egyptě bůh modrosti v podobě ptáka Ibise Thowt, v Řecku posel bohů Hermés, v Číně čtyřhlavý bůh Chang.e, jinde sám Alláh, Odin apod.

Příkladem mohou být podle historiků vůbec nejstarší znaky v Orientě zobrazující předměty denní spotřeby, většinou zemědělské a řemeslnické, ale žádné náboženské a kněžské. Je zřejmé, že znaky musejí pocházet z řad prostého lidu. Tito se později stávali písaři svých pánů, kteří písmu nerozuměli a vyžadovali sdělení v podobě obrázků – ideogramů, nebo hieroglyfů. Základní princip fonetického písma spočívá v tom, že obrázky předmětu se čtou začátečními

slabikami (později hláskami) jejich názvů v jazyce pisatelů. Tento jednoduchý princip byl v průběhu dějin zapomenut a nově vznikající národy jen písmo napodobovaly.

Můžu vám potvrdit, že jiné písmo než původní písmo akrofonické, na celé naší planetě není. Potíž je v tom, že názvy předmětů v zobrazených znacích jsou dnes skoro 4.000 let staré. Dále předměty jsou ve znacích dlouhodobým užíváním tohoto písma často natolik zjednodušeny a stylizovány, těžko poznáme, o jaký předmět jde. Je to však



zvuková hodnota znaku, která určitý předmět navodí a staré názvy předmětů najdeme dodnes zachovalé především v srbochorvatštině nebo ve staročeštině. U nich je dnes koncovka poněkud jiná, ale začátek názvu potřebný pro akrofonii zůstává stejný.

Stopy Slovanů

Slovy Antonína Horáka: „Inteligentní lidé princip akrofonního písma pochopí. Ti, kteří mají historii naučenou z jiných pramenů, od jiných panovníků, to nemohou uznat, protože ti se o Slovanech nezmiňovali. Vládcové psali jen o sobě, ne o nějakých svých otrocích. Historii ovládají jenom ti mocní, válečníci.

Například antičtí Římané, kteří získali veškerou kulturu a znalost písma od domácích Slovanů, je pak nazývali „Pecus vocale“ (mluvící dobytek). To je nespravedlivé. Zamlčuje se právě to nejdůležitější, kdo vlastně realizoval výstavbu všech civilizací. To se bude muset v dějinách nějak opravit. Všechny nové kultury vznikly symbiózou dvou různých etnik. Jednak toho vládnoucího, loveckého, a pak toho výrobního zemědělského. A to je těmi nápisy doloženo – že to vlastně byli Slované. Tento fakt je potřeba brát v úvahu. Musíme si uvědomit, že **prvky v jazycích**

celého světa, dokonce i v indiánských jazycích jsou prvky slovanské.

V dějinách historie musí zvítězit spravedlnost. Jde o to, aby tito Praslované nebyli považováni za méněcenný a zaostalý národ neznající písmo. Praslované naopak měli značné vědomosti a vyspělou kulturu, kterou roznášeli dál po světě. Současní vědci si budou muset zvyknout na tento fakt. Zpočátku se každý nový objev setkává s nepochopením, chce to jen čas, než se stane samozřejmostí. V našem případě není až tak důležité, kdo staré písmo rozluštil, důležité je to, co je tam napsáno.“

Jiří Matějka

Akrofonie slabičných znaků

Výběr z nejpoužívanějších Slovanských symbolů.

předmět znak název

		a, a-lpan (lampa)
		á, á-mbará (nosítka, váhy)
		é, é-karát (pluh)
		pa, pa-luha (pácídllo)
		pá, pá-sjac (břišní pás)
		pě, pě-čá (chlebová pec)
		pí, pí-c (spíž, sklad potravin)
		po, po-wězá (pavěza na fúru sena)
		pú, pú-ndajá (parádní ú)
		tá, tá-ranoš (trnoš, stolička)
		tě, tje-tjíwa (tjě, (těťva luku)
		tí, tji-tjera (rolníčka, tlněra, zvoneček)
		tó, tó-r (ohrada pro dobytek)

předmět znak

		název, i-hlá (jehla)
		o, ó-patá (kormidlo)
		ú, ú-hau (úhel, kout)
		tú, tú-čanica (máselnice)
		dá, dá-lina (dálka)
		dě, dje-djina (dědina, osada)
		wá, wá-tka (rám na tkani)
		dó, dó-boš (buben)
		du, du-báč (vydlabaný kmen, drti)
		ka, ka-rúh (k ha, ha-lčwá (cha,
		kě, kě-j (přístav u vody)
		ki, ki-ččn (zdobení pohár)

Obrazky předmětů se čtou pouze začátečními slabikami jejich názvů v jazyce pisatelů. Až uvidíte někde podobné znaky, budete je umět přečíst kdekoliv na světě, pokud znáte místní název předmětu.

název

znak

předmět

název

znak

předmět

		ko, ko-pě (kopí i kopist')			wě, wě-zču (vazel, smyčka)
		kú, kú-čina (koudel, kadeř)			wí, wí-ch (chochol,
		ča, ča-bár šča (umývadlo, lavor)			wo, wo-dár (pohár na vodu)
		čč, ščč-túr ščč (číslovka čtyři)			ma, ma-ljáz (roub na větvi)
		čí, čí-buk ščí (tajfka, čibuk)			mě, mě-raló (měřídlo úhlů)
		čó, ščó-pa ščó (štípa, rozštípnutý špalek)			mi, mi-ródijá kořenka
		ně, nje-wó nje (strop bytu)			mo, mo-tovjka (motovídllo)
		jě, jě-rjaw (mechanický jeřáb, nakladač)			mú, mú-cka (smyčka, zauzlina)
		jó, jó-z (doupě v zemi)			ná, ná-bos (náraz, nápich)
		ní, ní-za njj (řez stromu)			šč, šč-níló (vějíř, stínídllo)
		no, no-hára (stojací věšák)			sí, sí-tjá (rybářská síť)
		nú, nú-trinjá (níro břicha)			swí, swí-nja (svině)
		ra, ra-k la,			só, só-lenica (solníčka)

www.wmmagazin.cz

www.wmmagazin.cz

Karpatská kotlina

Znalost vlastní minulosti má důležitou hodnotu v životě všech národů. Velký francouzský státník (Talleyrand 1754-1838) radil Napoleonovi: „Jestli chcete porazit národ, nebo ho úplně zničit, ukradněte mu minulost, vzpomínky, hřbitovy... přerušte jejich kořeny.“ Tato filosofie se praktikovala již mnohem dříve, praktikuje se moderními metodami dodnes.



Předpokládá se, že všechny kontinenty byly obývané vyspělými národy. Jen o obyvatelích Karpatské kotliny je informací málo. Karpatská kotlina byla kdysi zaplavena vodou, přesto nacházíme stopy o působení vyspělé civilizace. Podle dnešních historiků zde údajně žádná vyspělá civilizace neexistovala. Ale, jsou známé, málo publikované archeologické nálezy, které dokazují, že písmo podobné sumerskému zde existovalo dlouho před Sumerskou kulturou.

Zamlčované nálezy

Artefakty s písmem starým tisíce let byly objeveny po celé Karpatské kotlině. Nejvýznamnější nálezy pochází z Balkánu. Na našem česko-slovenském území podobné artefakty existovaly, ale byly pravděpodobně zničeny, nebo uloženy v neveřejných archivech. Když se podíváme na archeologické vykopávky v karpatském oblouku, zjistíme zajímavý fakt. Nejstarší civilizace po sobě nezanechaly žádnou stopu v nížině. Vždycky žili na pahorcích, a v každé době vždycky přesně ve stejné nadmořské výšce. Starší vykopávky jsou výš než ty mladší. Například na západním Slovensku se pozůstatky starých kultur nacházejí mezi vrstevnicemi 280-320 metrů nad mořem, aurignacká sídliště mladší asi o 20 tisíc let ve výšce 200-240 metrů, pozdější gravetienský lovec

mamutů z Dolních Věstonic žil už na úrovni 190 metrů, neolitická pozůstatky z Nitranského Hrádku jsou na 125 metrech, atd. V Srbsku, v západním Rumunsku a v Bosně dostaneme přesně stejná čísla pro stejná období. Jako kdyby ti „údajní lovci mamutů“ měli nějakou obrovskou vodováhu. Ale oni ji měli – žili na břehu obrovského moře.

Zbytky moře ještě v historické době pokrývalo půl Maďarska, kus Rumunska a Bosny. Moře postupně vysychalo, až na začátku našeho letopočtu zmizelo téměř úplně a celá nížina vyschla.

Artefakty s písmem starým tisíce let byly objeveny po celé Karpatské kotlině. Nejvýznamnější nálezy pochází z Balkánu. Na našem česko-slovenském území podobné artefakty existovaly, ale byly pravděpodobně zničeny, nebo uloženy v neveřejných archivech.

Kam vstoupila noha Římana, vše zničila

Kam vtrhli Římané, vše zničili. Stará města Římané srovnali se zemí, nebo je využili ve svůj prospěch. Původní učení a názvy přejmenovali podle sebe. Důkazy účelového mazání historie a vzpomínek na první vyspělou civilizaci v Karpatské kotlině najdeme i dnes v celé Evropě.



Vinča

Na počátku nebyl Sumer, na počátku byla Vinča! Vyspělá kultura Vinča, nazývaná také Vinča-Turdaš, patří mezi nejvýznamnější na Balkáně (Srbsko). Největšího ekonomického a průmyslového rozkvětu dosáhla v období 5.500 př. n. l. Tehdejší lidé znali technologii zpracování mědi, která se pak rozšířila z Balkánu i do oblasti Karpatské kotliny. Ve Vinča se vyráběly měděné nástroje a předměty o tisíc let dřív, než nastala „oficiální doba“ měděná (eneolit, chalkolit; 4.200 – 3.700 př. n. l.). Eneolit je podle učebnic dějepisu závěrečná fáze doby kamenné a přechází pak v dobu bronzovou. Je zcela zřejmé, že jde o úmyslné vymazání skutečné historie Evropy!

Ve Vinča byly objeveny stavby trojúhelníkového a kruhového tvaru a tisíce soch hledících k obloze. Některé sochy jsou malované a mají na povrchu znaky písma. Ve Vinča vznikla první forma písma, lineárního i hieroglyfického. Nalezené znaky vytvořily základ pro všechny dnešní abecední formy i abecední formy již dávno zaniklých civilizací. Tisíce podobných písemných artefaktů bylo nalezeno na území Balkánu a Řecka, na východě v Moldávii, na Ukrajině, v severní Pannonii, na Slovensku a v západním Slovinsku. Z toho lze usuzovat, že šlo o rozsáhlé území.

Muzeum na břehu Dunaje ve Vinča je malé rozlohou, ale velké obsahem. Již pátým rokem pravidelně jezdíme do Vinča. Při první návštěvě bylo v muzeu plno soch se šikmými očima hledících k obloze. Bohužel, dnes tam není ani jediná. Sochy „bohů“ byly podle místních průvodců odvezeny do muzea v Bělehradě. Proč? Co má zůstat tajemstvím?

Pravěká megapolis na Dunaji

Není lepší místo než Viminacium.

Řeky Dunaj, Velká Morava a Mlava jsou široké a klidné. Místo je bezpečné před záplavami s výhledem na nížiny a úrodná pole. Dlouho před naším letopočtem zde stávalo velké město, jehož lidé nepsali v latině, ani žádným jiným známým písmem, píše Dioklecián o Viminaciu (Srbsko).

První objevy se datují do roku 1882. Archeolog Mihailo Valtrović našel základy staveb z mnohatunových opracovaných bloků, zbytky zbořených zdí a precizně opracované sarkofágy. Tato oblast je bohatá na rudu, což dokazuje objev pecí na její zpracování. Našli se zde první měděné nástroje na světě. O tom se ale v průvodcích nic nedočtete.

Na území o rozloze 450 hektarů bylo nalezeno 40.000 artefaktů. Mimo jiné sochy z nefritu, dokonalé šperky ze zlata a tablety s neznámým písmem. Viminacium je vzdáleno od Vinča pouhých 45 kilometrů.

Archeologické průzkumy byly provedeny jen na několika místech. Na příkaz srbské vlády jsou práce zaměřeny pouze na římské období. Viděl jsem nové archeologické sondy v amfiteátru, které dosahují hloubky mnoha metrů. Na stěnách výkopu jsou vidět vrstvy starých, původních základů. Nad nimi byl postaven Římský amfiteátr. Při poslední návštěvě (2017) byly tyto výkopy zasypané, upraveny a zatravněny v duchu „romantické archeologie“.

Kyklopské stavby ve Středomoří

V celém středomoří existují tzv. kyklopské stavby. Viděl jsem jich několik na řeckých ostrovech, nebo na Maltě. Základy a zdi z mnohatunové bloků jsou poskládány bez použití malty. Dnes je můžete vidět pouze v základech nejstarších staveb. Na původních, precizně provedených základech, jsou později stavěny méně



dokonalé stavby. Všechny staré stavby na naší planetě mají stejný vývoj – od dokonalosti k úpadku. Základy Velké pyramidy v Gíze, chrámu v Bakiči, Daorsonu, nebo města Kyklopů v Kefalonii, jsou dokonalé, zatímco pozdější nástavby již ne. Tam, kde vstoupila noha Římana, vše zničila.

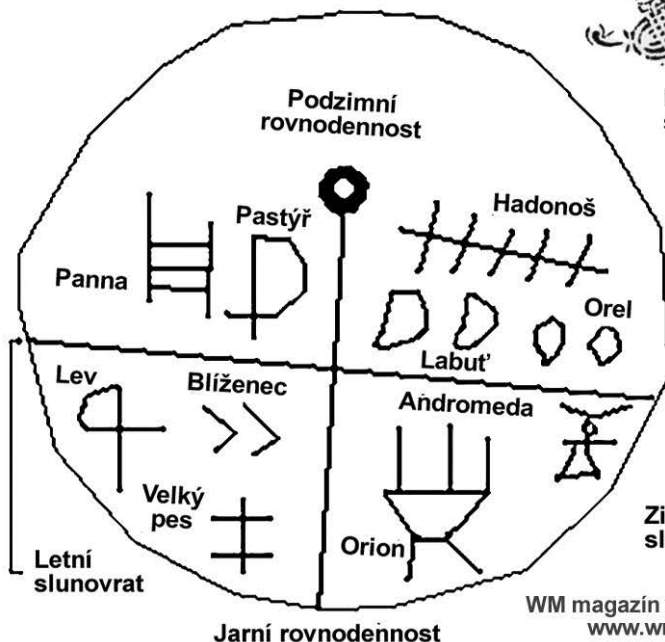
Observatoria Magura

Jihovýchodně od Rumunské Tărtărie byly nalezeny ruiny velkého centra, které se nazývá Sarmizegetusa

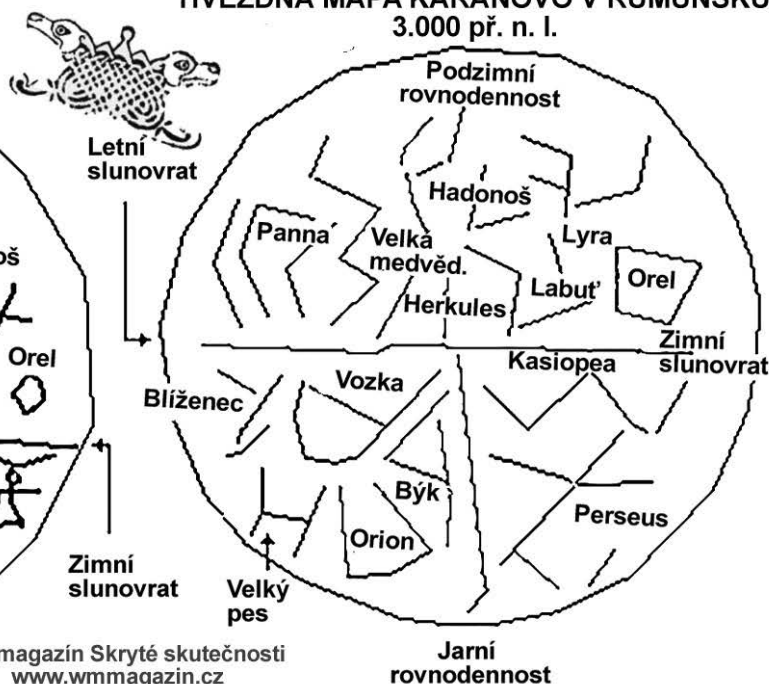


MAPY HVĚZDNÉ OBLOHY

BALKÁNSKÝ "DUNUBE SCRIPT"
3.500 př. n. l.



HVĚZDNÁ MAPA KARANOVO V RUMUNSKU
3.000 př. n. l.



WM magazin Skryté skutečnosti
www.wmmagazin.cz

Regia. Megalitický komplex je ve výšce 1.200 m nad mořem. Jsou zde stovky andezitových sloupů sestavených do geometrických řad a kruhů. Historici tvrdí, že vznikly začátkem našeho letopočtu, což nemůže být pravda. Kamenná observatoř sloužila kdysi jako sluneční kalendář, observatoř. Gyula Kovács Úz provedl odbornou studii umístění andezitových sloupů a zjistil, že kamenný kruh a rytiny zobrazují hvězdná souhvězdí před 12.500 lety. Nové archeologické průzkumy se neprovádí. Celá oblast dávné observatoře byla zakonzervována a upravena v duchu „romantické“ archeologie.

Hvězdné mapy a zlato

V Rumunském Turdas se našel sluneční kalendář. Na kulaté desce o průměru 28 centimetrů jsou vyrytá souhvězdí, která zodpovídají poloze hvězd na obloze před 7.500 lety. Na levém břehu Dunaje existovala kultura Karanovo, která zaznamenala hvězdnou oblohu 3.000 př. n. l. Stejná souhvězdí byla nalezena na tabulkách ve Vinči (dunajské písmo; Danube script), v Řecku (Dikili Tash, Thracian Spindle Whorl), který byl dešifrován jako hvězdná mapa z roku cca. 3.750 př. n. l.

Stejně symboly a znaky souhvězdí byly nalezeny na tabulkách v egyptském Abydosu a Sakkáře (2.000 př. n. l.). Jak lze jednoduše vidět, znaky jsou podobné, stejně jako symboly hvězd (např. Orion a Velký pes (Síríus)), a mají bezpochyby stejný původ.

Vznik podivuhodného města Abydos je zahalen tajemstvím. Historici toto tajemné období, až po expanzi prvních faraónů, nazývají egyptský

pravěk. Od 1. dynastie panovníků po dnešní dobu se vše dočtete „romantických“ učebnicích dějepisu. Egyptské mapy hvězd z Abydosu a Sakkáry obsahují znalosti národů starších o víc jak 2.000 let, než do dějin vstoupili první egyptští faraóni. Je zřejmé, že sumerská abeceda a egyptské hieroglyfy, jak je známe dnes, vznikly na základě mnohem staršího písma původem z Karpatské kotliny. Na počátku nebyl Sumer a Egypt, na počátku byla Vinča. Důkaz může být také fakt, že egyptští faraóni používali zlato pocházející ze Slovenské Kremnice, jak prokázala odborná analýza.



Nebeské město v rajském údolí

Nedaleko srbského Zaječaru byly objeveny ruiny římského města Felix Romuliana. Místo leží daleko od turistických tras, proto je pro nás neznámé. Snad díky tomu se zde zachovalo mnoho původních staveb. Historici tvrdí, že to byl římský vojenský tábor. Až podrobný průzkum v roce 1953 ukázal, že se jednalo o luxusní palácový komplex. Srbští archeologové mají jiný názor. Původní název města byl Nebeské město.

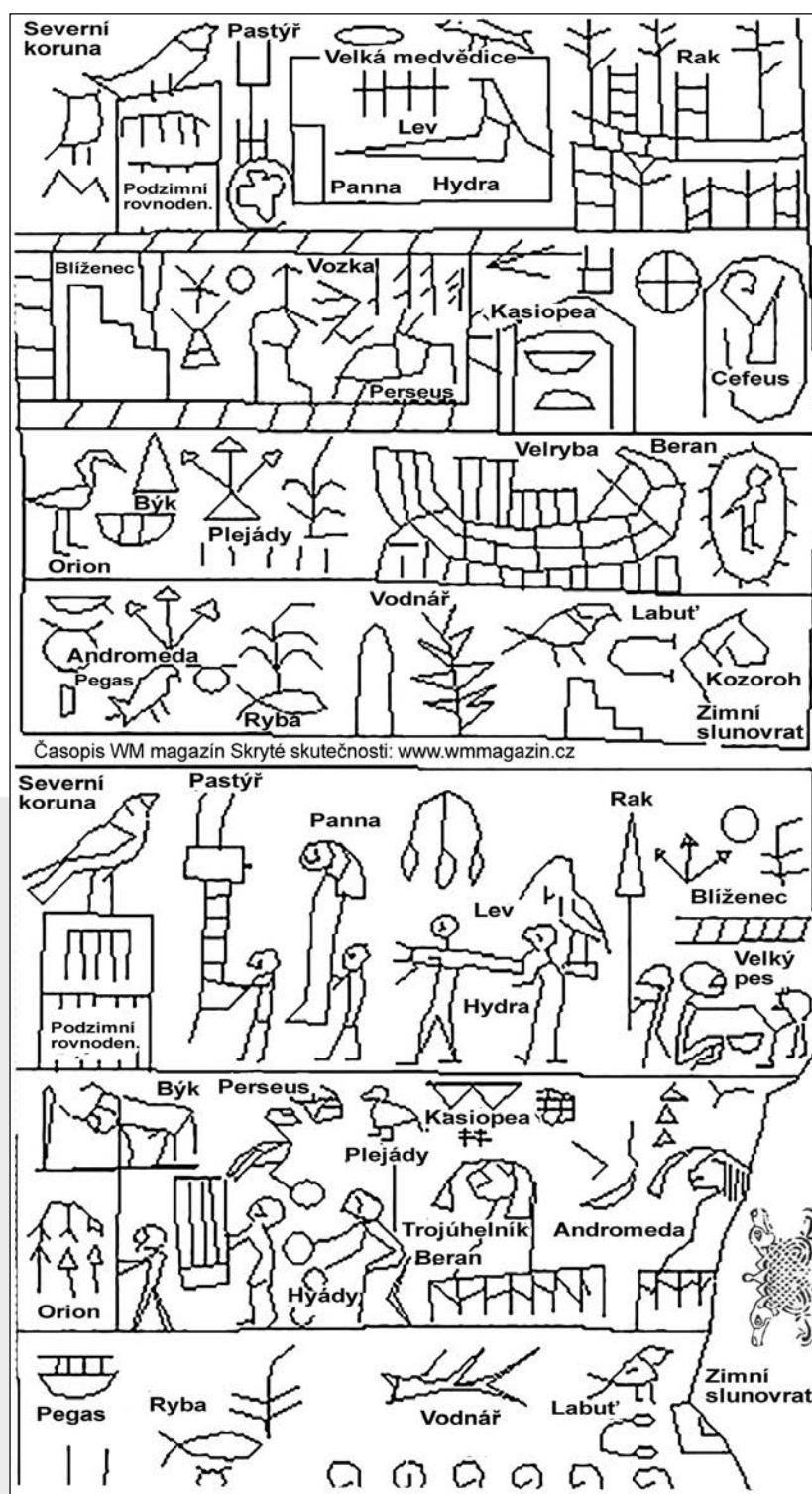
Nebeské město stojí na překrásném místě a pobyt v něm vyvolává přímo euforickou náladu. Kdysi luxusní palác sloužil pro léčbu a regeneraci organismu. Po vpádu Římanů bylo město zbouráno, na starých základech pak postavili nové stavby.

Nad Nebeským městem stojí dvě mohyly, které se svým tvarem podobají pahorku Newgrange v Irsku. Mohyly jsou orientované podle světových stran. V době zimního slunovratu při východu Slunce protínají paprsky prostor mezi nimi a směřují přes Nebeské město k srbské přírodní pyramidě Rtanj.

Daorson, brána ke Slunci

Nad bosenským městem Stolac vede vysoko do kopců strmá a úzká silnice, která končí v Ošaniči.

Cesta pokračuje dál náhorní plošinou, nad údolím Radmilja a končí před mohutnou hradbou poskládanou s kyklopských kamenných bloků. Moderní historie nemá pro podobný typ zdiva žádné datování. Důkladný archeologický průzkum Daorsonu nebyl dodnes proveden. Historici se spokojili s povrchním průzkumem, kdy v hromadě kamení objevili bronzovou přilbu s obrazy mytologických postav Afrodity, Dionýse, Pegase - a nápisem **Daorsi** (Daorson, Daorseon). Objev římské přilbice byl pro moderní vědu dostačující. Město s kyklopskými zdmi, o rozloze několika hektarů, datují do období 500 př. n. l. To je ovšem přinejmenším velmi zjednodušený výklad dějin.



ABYDOS
TABULKA ZE SLONOVINY

PÍSMO STARŠÍ
NEŽ EGYPŤSKÉ
HIEROGLIFY

SAKKÁRA
DŘEVĚNÁ TABULKA

Co se skrývá za názvem Daorson? **Daor** (vstupní dveře) – **son** (v indo-evropském - tedy slovanském jazyce Slunce). Takže tu máme: **Vstup do Slunce**, nebo také **Brána ke Slunci**.

Maďarské svědectví

Nahlédněme v rychlosti do dějin Maďarska. Ve starých kronikách existují zápisy, jak Římané po dobytí Pannónie bourali chrámy. Vzniká otázka, jaké chrámy a města zde mohly existovat? Moderní historie nás učí, že nepřekročili řeku Dunaj z obavy před východními barbarskými kmeny. Můžeme věřit teorii, že Římané nezajímalo prázdné území plné nerostného bohatství?



DAORSEON

Maďarské kroniky popisují příchod krále Attily (406 – 453) do Karpatské kotliny takto: Attila s obdivem procházel ruiny starého města, když zjistil, že nápisy na ruinách dokáže přečíst. Rozhodl se vybudovat město znovu s názvem Siccambria. Historici dodnes neví, kde se město nacházelo, dokonce, někteří jsou toho názoru, že se Attila vůbec nedostal do Karpatské kotliny. Nové zdroje uvádějí, že staré město existovalo v oblasti Piliš (oblast mezi Budapeští a městem Ostrihom).

Jak se uvádí v obrázkové kronice (Gesta Hungarorum, 1.200), byli Maďarští králové korunováni v Piliši. Na pozadí korunovačního ceremoniálu jsou vidět kopce ve tvaru pyramid. Je zajímavé, že Králové měli zákaz vstupu do této oblasti bez povolení! A od koho museli králové dostat povolení? Co mohou mít Maďaři společného s pyramidami, nebo je to čistě výplod fantazie autora? Tečku za historií dávno zapomenuté civilizace v Karpatské obloku udělal Leopold I. Habsburský (1657 – 1705), když dal posvátné město Piliš zbourat.

Tři pyramidální kopce v Piliši

objevl v roce 1999 Aradi Lajos. Tři kopce, Magashegy, Rám-hegy a Árpádvár, přesně kopírují tvar pásu souhvězdí Orion, stejně jako u tří pyramid v Gíze. V místě, kde by se měla nacházet Sfinga není žádná kamenná socha, ale korunovační chodník ve tvaru symbolického ptáka Turula. Křídla a zobák Turula ukazuje na pyramidální kopce. Po zveřejnění tohoto

objevu v televizi se nedaly koupit turistické mapy Pilišu. Na nových maďarských turistických mapách již není vidět korunovační chodník ve tvaru ptáka. Začátkem tohoto tisíciletí prováděl Szőke Lajos archeologický průzkum podzemních tunelů v lokalitě Piliš. Vedoucí průzkumu zjistil, že se objevené artefakty ztrácejí, proto se rozhodl nechat je na místě nálezu. Zdokumentoval rozsáhlý podzemní komplex, ale výsledky průzkumu nejsou veřejnosti přístupné. Archeolog popisuje rozsáhlý a dodnes funkční vodovodní systém, který vyvádí vodu až na nejvyšší kopec. Svůj výzkum Pilišu ukončil slovy: Na některé objevy není doba ještě připravená. Výzkum je možné dokončit pouze v období míru a jen za účasti mezinárodního týmu.

Ostrihom, Kluž a Tămășeni

Další pyramidální kopec se nachází nedaleko Ostrihomu (nazývaný také Esztergom, Gran, Strigonium,). Je dobře viditelný z vyhlídky Veskapu. Nebyly zde zatím objeveny podzemní chodby. Archeologické sondy zjistily ve středu kopce křemičitý písek. Další pyramidální kopce se nacházejí nedaleko Kluže v Rumunsku. Na mapách je najdete pod označením Muntele Sicru. V celé oblasti existují velké opracované kamenné bloky.

Na Rumunsko-Ukrajinské hranici, severovýchodně od vesnice Tămășeni se nachází dokonalý pyramidální kopec dobře viditelný na satelitních mapách.

Pannonská Isis

Svatyně Isis se nachází v Maďarském městě Szombathely (Sopron). Zklady staré stavby byly objeveny v roce 1955 - 1961, v ruinách synagogy postavené v roce 1880. V roce 2001 začala moderní rekonstrukce. Přední archeologové vedli spor o původu a účelu pravěké svatyně, která rozhodně nebyla římská. Výzkumné práce v širším okolí byly zastaveny. Moderní historici a grantoví sponzoři (EU-ROP) nakonec rozhodli, že rekonstrukce bude provedena podle stavebních pravidel popsanych v knize římského architekta Vitruviuse. Na starých základech vznikla moderní antická stavba, v duchu romantické archeologie, která dnes slouží jako muzeum.

V oblasti bylo od roku 2001 nalezeno víc jak půl milionu předmětů, včetně 22 tisíc jedinečných artefaktů, které čekají na odborné vyhodnocení. Mnozí archeologové poukazují na skutečnost, že objevy z let 1955 až 1984 nejsou zahrnuty ve sbírkách a jejich zveřejnění se ani neplánuje. Proč? Navíc, Szombathely je nejstarší město v Maďarsku!

Stejný scénář podivných rekonstrukcí v duchu tzv. romantické archeologie můžeme vidět nejenom v Karpatské kotlině, také ve středomoří a v Egyptě. Jsme přímými svědky zamlčování a cíleného mazání skutečné historie? A jaký je skutečný původ kultu bohyně Isis je snad každému jasné.

Karpatská nížina je kolébkou lidské civilizace

Na území dnešní Evropy žila a prosperovala první vyspělá civilizace Slovanů. Zde vzniklo první písmo, kterému lidé slovanského původu dodnes rozumí. Z prvního písma vznikla později sumerská abeceda a egyptské hieroglyfy. V Karpatské kotlině se vyráběly měděné nástroje o 2.000 let dřív, než popisují učebnice dějepisu. Zejména v jižní a východní Evropě existovali bohaté paláce a chrámy, které byly zničeny po vpádu Římanů na začátku našeho letopočtu.

Jiří Matějka, Aniko, na základě výzkumů a publikací: Arady János, Kozsdi Tamás, Szőke Lajos, Matek Kamill



Alternativní katastrofy myšlení

Klasický proces fosilizace nevysvětluje trojrozměrné zkamenění trilobita včetně měkkých tkání (oko).

Alternativní katastrofy myšlení

www.wmmagazin.cz SKRYTÉ SKUTEČNOSTI

„Šest milionů čtenářů Bildu se nemůže mýlit,“ tvrdily noviny Bild. Zřejmě to mělo znamenat: Kdo si kupuje Bild, souhlasí s jeho zprávami, tvrzením a chápáním světa.

Zdá se, že dnešní věda smýšlí jako Bild (německá obdoba Blesku). Vždyť přece 30 000 geologů, paleontologů, fyziků, biologů a dalších, kteří od dob Lyella a Darwina vrší poznatky o dějinách naší planety a pozemského života se přece nemohlo mýlit!? Oficiální věda očividně určuje náš obraz světa a my, už to tak vypadá, to tupě akceptujeme.

U voleb se však čtenáři Bildu kupodivu zachovali jinak, než by odpovídalo obrazu novinového světa. Také „konzumenti“ oficiální vědy, jak se zdá, využívají jejích poznatků k tomu, aby se od ní

mohli distancovat. To dává smysl, protože distancovat se lze jen od toho, co známe. Jde o alternativní závěry ze sporných oblastí, jimiž pak sporná fakta dostanou jiný význam.

S takovými alternativními závěry se vás snaží seznamovat i WM magazín Skryté skutečnosti. Spolu s mnoha inženýry, výzkumníky, badateli a spisovateli nevytváříme jakousi soukromou mytologii ani novou vědu, jen jdeme vedle ní. Také „klienti“ vědy z alternativní oblasti při své práci spíše vděčně akceptují mnohé udivující výsledky práce nedosažitelně lépe

vybavených etablovaných vědců různých disciplín. Nepopírají zjištěná data a poznatky, ale právě o takovéto poznatky mnohdy opírají nové argumenty.

Jak to, že jsme odkázáni jen na tyto zdroje, když se chceme dostat k alternativním výkladům? Jak je možné, že s nimi akademická věda nepřichází sama? Vždyť i alternativní myslitelé vycházejí z jejich poznatků?

Druhy myšlení

Těmito otázkami se podrobně zabýval třeba Edward de Bono. Všeobecně známou se stala jeho studie „hravého myšlení“, v níž porovnává vertikální a laterální myšlení. Při posuzování jednotlivých jevů využívá vertikální myšlení tradičního logického

odvozování ze základních hypotéz. Za laterální myšlení (fuzzy logic, nebo strange revelations) je pokládáno zdánlivě nesystematické myšlení oklikami či myšlení ve skocích. Oba způsoby se však nevylučují, ale vzájemně se doplňují a také podmiňují.

Bono uvádí řadu případů: „Když Marconi zvyšoval výkon svých aparatur, napadlo ho, že by mohl posílat vlny na stále větší vzdálenosti – i přes Atlantský oceán. Podle jeho názoru stačilo

atmosféře, o ionosféře. Ta odráží rozhlasové vlny, které by jinak, jak tvrdili odborníci, zemský povrch opustily.“

Takže: ani experti, kteří logicky odvodili svůj závěr z jim známých základních předpokladů, ani Marconi, který tyto úvahy prostě obešel, neznali „pravdu“. Ale Marconi nakonec vnutil tehdejší expertům nový úkol, protože bylo zřejmé, že jejich dosavadní výklad o šíření vln na velké vzdálenosti neplatil.

Země, hlavně zavedení ledových dob, však nepřipouští žádné teorie o náhlých zvratech. Nic nezmění ani nález zkamenělých stop ve vrstvách odporující chronologii; musí být prostě popřeny nebo stylizovány jako regionálně omezené výjimky, které jen potvrzují základní předpoklady.

Inženýr H. Zillmer ve svých knihách (Omyly v dějinách Země, Darwinův omyl) naznačuje: „18. května 1980 vybuchla na západním pobřeží USA sopka Svatá Helena. Záplava bahna a vody vytvořila přes noc geologické vrstvy o mocnosti až 50 metrů. Ve vzdálené budoucnosti budou geologové odhadovat stáří této geologické vrstvy na několik tisíc let, a tak je i datovat, protože nebyli očitými svědky této události jako my. Dnes žijící geologové také nevědí, jestli vrstvy mezolitu vznikaly pomalu zrníčko po zrníčku – jak se tvrdí – nebo rychle v důsledku katastrof.“

Zillmer k tomu nabízí veselou pointu. Poukazuje na to, že když vulkán takto vytvoří nové zemské vrstvy, zůstanou v nich uvězněny také automobily. Budoucí archeologové věřící v časovou škálu by z nálezů aut museli vyvodit, že tyto artefakty existovaly již před tisíci lety a pak nějak vymřely, protože už se v horních, a tedy mladších vrstvách nenacházejí.

Pro vznik naší sluneční soustavy, planety Země a života na ní má faktor času základní význam. Už obvyklý začátek pohádek: „Před dávnými a dávnými časy...“ ukazuje, že argumentování mírou času, vymykající se představám mimo vlastní zkušenost, používáme abychom těžkosti s datováním nechali zmizet v neurčitosti nepředstavitelně dávných dob. Stejnou nejistotu v datování můžeme pozorovat také u velkých vypravěčů naší doby, historiků Homérem počínaje a u vypravěčů mýtů všech národů a kulturních epoch. Sem patří i sběratelé pohádek bratři Grimmové.

Vývoj života na Zemi	Éra	Perioda	Časové období mil. let
	Prahory (archeozoikum)		? až 2 600
	PREKAMBRIUM		
	Starohory (prorozoikum)		2 600 570
	Prvohory (paleozoikum)	Kambrium	570 - 500
		Ordovik	500 - 445
		Silur	445 - 395
		Devon	395 - 345
		Karbon	345 - 280
		Perm	280 - 225
	Druhhory (mezozoikum)	Trias	225 - 195
		Jura	195 - 136
		Křída	136 - 65
	KENOZOIKUM		
		Třetihory	
		Paleogén	65 - 26
		Neogén	26 - 2
	Čtvrtohory		
		Pleistocén	2 000 000 - 10 000
		Holocén	10 000 - současnost

Oficiální geologická datace - „stalo se před dávnými a dávnými časy...“

použít dostatečně silný vysílač a citlivý přijímač. Experti, kteří se v tom vyznali, se této představě smáli. Ujišťovali Marconioho, že elektrické vlny se šíří podobně jako světlo přímočaře, nekopírují zemský povrch, a tudíž budou vyzářeny do prostoru. Ze svého logického hlediska měli odborníci naprostou pravdu, ale Marconi experimentoval dál a uspěl. Ani on ani tehdejší znalci nevěděli nic o elektricky nabitých vrstvách v horní

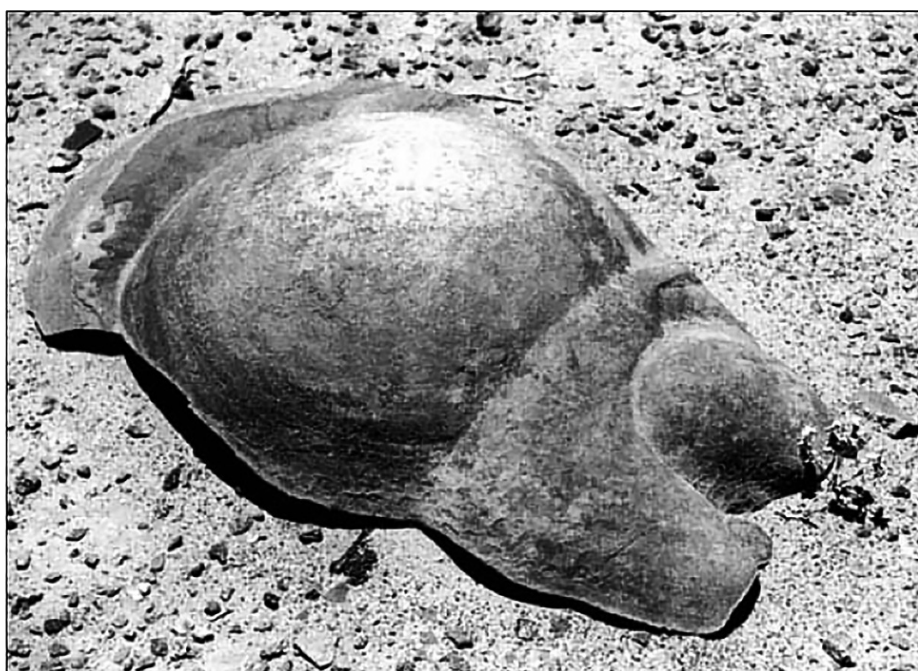
Romanticky plynoucí epochy

Obdobný příklad představuje učení lyellistů a darwinistů: pozorovat evoluci planety a život na ní znamená vycházet z předpokladu postupného (kontinuálního) vývoje a posloupnosti času. To je v souladu s velmi starým tvrzením: natura non saltat, příroda nedělá skoky. Krásný vynález „romanticky plynoucích“ epoch v dějinách

Svatosvaté datování

Za časů bratří Grimmů, kteří se s četnými kolegy věnovali vývoji jazyků a kultur, se pokusili „bratři Charlesové“ (Charles Lyell a Charles Darwin), rozšířit mezi lidem stejně úspěšné vyprávění. A úspěch obou Charlesů coby vědeckých autorit byl tak veliký, že se dodnes sotva odvážíme akceptovat jiné vyprávění. Lyell sepsal již roku 1840 dodnes svatosvatou práci o časové škále, přestože tehdejší stav vědeckého poznání nám dnes již připadá „velmi kuriózní“. K čemu vlastně studujeme dějiny Země, když jsme po 150 let bádání nedospěli k žádné korektuře základních předpokladů, sepsaných roku 1840?

Pokud je dnešní obraz světa, v podstatě založený na nebeské mechanice Isaaka Newtona a evolučním učení Charlese Darwina, pravdivý, je tento článek i „zaměřením“ časopisu WM magazín Skryté skutečnosti kacířstvím. Změna zemského povrchu je podle nich jediné a pouze dílem nepatrných, neustále působících sil. Geologové tomuto dogmatu pevně věřili až do roku 1980, kdy Luis Alvarez předložil jako důkaz vymření dinosaurů prokázaný dopad asteroidu. Bez ohledu na tuto tezi však není dodnes představa o globálních katastrofách „klasickou vědou“ uznávána. A to i přes skutečnost, že Alexander Tollman (donedávna vedl renomovanou katedru geologie



Zkamenělý nepoškozený dinosaurí trus

Vídeňské univerzity) doložil celosvětové kataklyzma – globální potopu, k níž došlo před 9 500 lety (podle oficiálního datování). Světové kataklyzma v historické době je zásadně neslučitelné s pomalým evolučním vývojem.

Geologická škála podmiňuje škálu biologickou. Datování nálezů dávných rostlin, živých bytostí a jejich stop se opírá o datování zemských formací, v nichž byly objeveny. Dochází k automatickému přenášení geologické koncepce „zkamenění“ na uchování stop života.

Vytváření fosilií

Z geologického hlediska nemůže na zemském povrchu docházet ke zkamenění v podobě fosilií (mimo kalcifikaci – korály), protože v souladu s oficiálními představami musí na biologický materiál působit geochemické procesy jako tlak a horko. Podle „darwinistů“ však tyto procesy zkamenění nemohou být celosvětové (globální), ale pouze a nanejvýš regionálně vymezené události. Fosilie však nacházíme po celém světě! Potřebujeme tedy nekonečně mnoho „regionálních metamorfóz“? Nebo můžeme s ohledem na

ÚDAJNÝ PROCES POSTUPNÉ FOSILIZACE TRILOBITA

Úmrtí - Trilobit po úmrtí, začínají se rozkládat měkké tkáně

Překrytí sedimentem - po uhynutí je pomalu překrýván sedimentem

Mineralizace - Množství sedimentu nad trilobitem stále vzrůstá a i schránka se začíná rozkládat, ale jak pomalu ubývá, je nahrazována jinými minerály

Za miliony let je zkamenělina mineralizovaná a i měkký sediment, který byl dříve na dně se změnil v pevnou horninu.

Nakonec eroze odkryje vrstvy se zkamenělým trilobitem. Pak už stačí jen štěstí a trilobita nalézt.

celosvětové nálezy hovořit o globálních metamorfózách, a tedy globálních katastrofách? To by však bylo v rozporu s geologickým dogmatem tvořícím jeden z pilířů našeho obrazu světa a určování epoch dějin Země.

Geologové a paleontologové se domnívají, že aby těla zkameněla ve fosílii, musí klesnout několik kilometrů do zemské kůry. Tlak způsobený zátěží výše položených zemských mas a vyšší teplota v zemském nitru prý pak vytvoří geochemické podmínky, vedoucí ke zkamenění těla (nebo rostliny). Pak tyto fosilie musí urazit několikakilometrovou cestu zpět na povrch, nebo být odhaleny mohutnou erozí či geologickými posuny – to vše ve smyslu regionální metamorfózy. A přesto nacházíme tisíce a tisíce koster přímo na zemském povrchu nebo těsně pod ním, jako například dinosauří na obrovském území v USA i jinde. V tomto případě už skutečně nelze hovořit o jakési regionální přeměně!

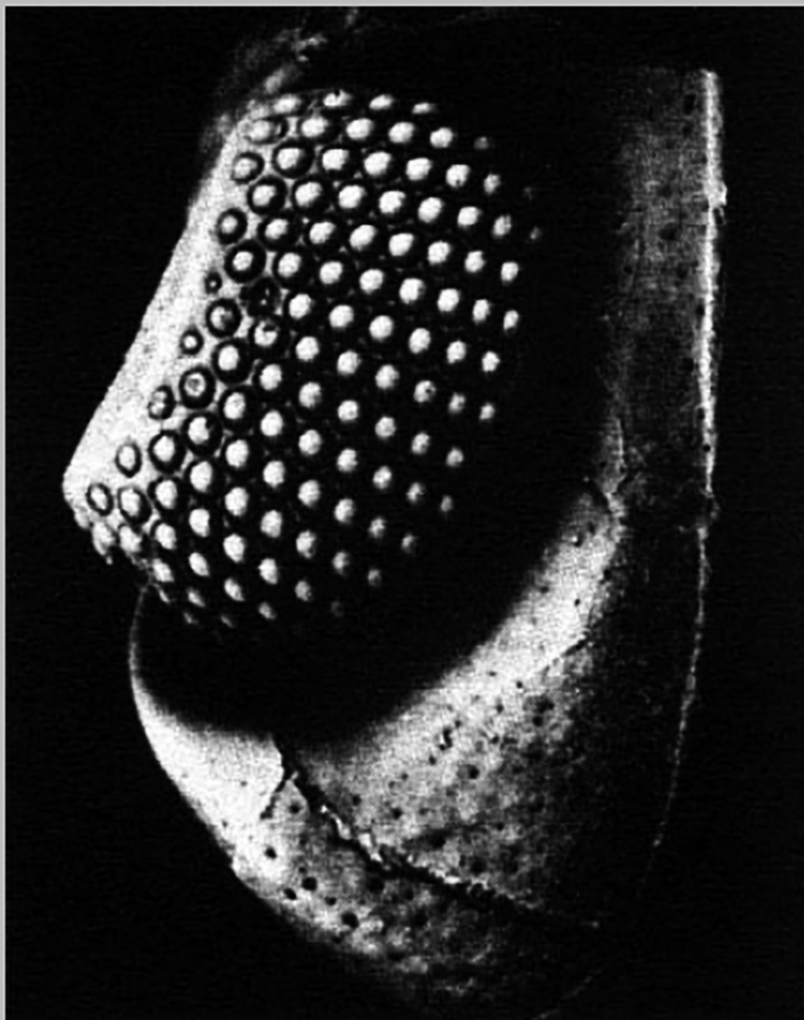
Zkamenělé lejno

Kalifornská paleontoložka Karen Chin způsobila mezi svými kolegy velké pozdvižení analýzou zkamenělého trusu (koprolitu) druhu *Tyrannosaurus rex*, v němž bylo nalezeno 40 % na milimetrové kousičky rozdrčených kostí a gastrolity. Až do té doby se tvrdilo, že tyto kameny k rozměňování kusů potravy měli v žaludku jen býložravci.

Zkamenělý trus však skrývá ještě jedno tajemství! Jak dlouho zůstane ležet koláč trusu, než zkamení? Proč dnes nevznikají žádné koprolity? Tyto otázky jsou zneklidňující. Vždyť, probůh, jak dlouho může takové lejno ležet, než změní tvar? Copak nepršelo, neexistovaly žádné další vlivy prostředí a eroze, které by změnily jeho tvar nebo vedly k úplné destrukci? Přesto vedle zkamenělých dinosauřích stop a kostí dodnes leží velké kulaté útvary nepoškozené tlakem ani jinými geologickými vlivy: dinosauří trus!

Odpověď je jasná: dinosauří trus zkameněl přímo na zemském povrchu a leží stále na původním místě. V průběhu globálních katastrof byly na kontinenty vrženy mocné přivaly bahna, jež pak

než zkamení oko trilobita se všemi podrobnostmi, přestože patří živočichu, který údajně vymřel před několika sty miliony let – bez sebemenších stop tlení?



Tento „klasický“ proces fosilizace však naprosto nevysvětluje trojrozměrné zkamenění trilobita včetně měkkých tkání (oko)

relativně rychle zkamenělo spolu se zvířaty a rostlinami, které v něm uvázly. Pro „klasickou vědu“ je to však zřehla nemožné, neboť tyto pozůstatky by podle jejího podání musely dřímát hluboko v zemské kůře nějakých 150 milionů let.

Proces zkamenění prezentovaný ve školních učebnicích nemůže vysvětlit existenci fosilních kostí i s morkem. Jak dlouho musí ležet taková kost, než zkamení? Každý ví, jak rychle se zkazí třeba vaječný bilek. Jak dlouho trvá,

Dodnes žádný geolog ani žádný biolog neukázal, jak se vlastně může organismus uchovat se všemi jemnými detaily, když současný model fosilizace předpokládá dlouhé působení času.

Nepřijatelné kuriozity

Tradiční vědci svým lpěním na překonaných modelech produkují „kuriozity“, protože chtějí (a často musí) výsledky svých bádání za každou cenu přizpůsobit myšlenkovému dogmatu, místo aby

se snažili vypracovat podle nových poznatků nové modely.

Paleontolog vězící v blátě dogmatu geologických časových škál a jim odpovídající typologii vývoje života pak musí i nadále tvrdit, že „typická zvířata doby ledové“ (mezi nimiž lvi a nosorožci) „se stoickou odevzdaností“ snášeli po celá tisíce nebo dokonce desetitisíceletí teploty pohybující se hluboko pod bodem mrazu. To si lze představit pouze v případě, že by se na celá ta tisíciletí jaksi „odhmotnili“ – ale to je pohádkový div, proti němuž jednoznačně hovoří všechny nálezy.

Alternativa a dogma

Vědecká dogmata a teorie nejsou nic jiného než intelektuální závěry, ne vždy odvozené ze zkušeností a experimentů, které musí být prováděny v reálných podmínkách – nikoliv naopak!

rozhodně nemohou pocházet z dinosaurů, jak je všeobecně tvrzeno. Toto zjištění bylo mezitím potvrzeno nezávislými vědeckými výzkumy provedenými v Americe a Číně. Populárně vědecké časopisy v pestrých pouťových barvách přesto líčí původ ptáků od dinosaurů stejně jako dřív.

Tímto postupem se prosazuje a petrifikuje určitý názor, aniž by předtím byl na tisíce let zahrabán v zemi... Zainteresovaný laik netuší, že každá nová myšlenka musí napřed doslova prorazit betonový kruh systému akademické vědy, aby se jednou přes veškerý odpor a s patřičným, někdy i mnohaletým zpožděním prodrala na veřejnost.

Alternativní vědecké práce vstoupí ve známost a jsou akceptovány pouze tehdy, jsou-li zveřejněny v některém z ortodoxních vědeckých časopisů. Z toho důvodu hrají média klíčovou roli

přemilující opakovaná znění zastaralých teorií připomíná monotónní klapání modlitebních mlýnků, jimiž je zájem čtenářské obce umrtvován už od kolébky, neustále opakovaná prázdná slova a standardní fráze, popisující například „proces zkamenění“, získávají sama o sobě váhu důkazu a nikdo se už neptá po jejich oprávněnosti.

„Ortodoxní“ média nemohou za normálních okolností riskovat zveřejnění příliš kontroverzních materiálů. Články ve vědeckých magazínech předem prohlíží odborníci. A který z nich ochotně připustí zpochybnění svého životního díla nebo názoru? Zveřejní-li držitel akademického titulu v jiném oboru kontroverzní výsledky výzkumu z jiného oboru, než který oficiálně vystudoval, bývá označen za excentrika, podivína, pomatence, dobrodruha či podvodníka nebo zcela jednoduše za neznalého dané problematiky.

Výzva pro badatele

Zmíněné chrastění modlitebními mlýnky vědy zcela určitě není nic pro čtenáře WM magazínu, který naopak nabízí možnost těm, kteří museli namáhavě získané výsledky seriózní vědeckou metodou provedené práce po marných pokusech o zveřejnění uložit do zásuvky, kde na ně padá prach zapomnění. Mějte úctu k sobě i k vaší práci a spojte se s námi. Směr, který jsme si vytýčili je jasný – pokud dokážete vypracovat shrnutí, které zaujme, rádi vaše práce zveřejníme. Držme se přitom toho, co mi kdysi řekl jeden velmi moudrý člověk:

„Máš-li ideu nebo nápad a nedokážeš ho vysvětlit tak, aby to pochopil i ten, kdo se s danou problematikou setkává poprvé, je to špatná idea a nedobrý nápad. Protože dobré nové myšlenky a nápady jsou tady k tomu, aby sloužily všem lidem, a ne k tomu, abys jimi získal věhlas v klubu prázdnou slámu obracejících zbytečných teoretiků.“

Jiří Matějka

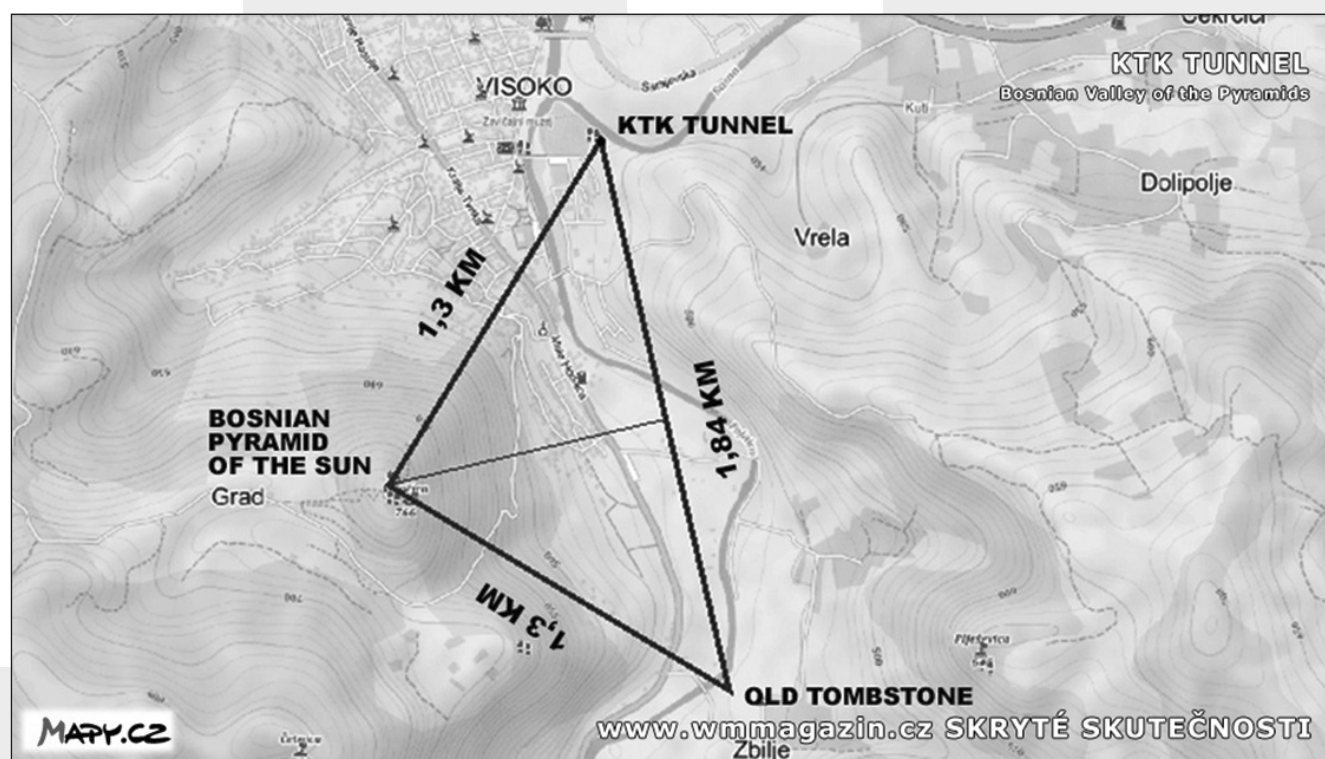


Za účelem úmyslného matení oponentů se v rámci „vysvětlení“ či obhájení sporné teorie s oblibou zaměřují příčiny a následky. Představa, že se nové výsledky vědeckého bádání automaticky prosadí je široce rozšířeným omylem. Například: s ohledem na morfologické rozdíly ptáci

v otázce, které výsledky vědeckého bádání a jaké ideje se dočkají zveřejnění a které ne. Většina časopisů je však při zveřejňování názorů a výzkumů nucena řídit se komerčními úvahami a musí tedy brát ohled na to, aby zveřejňovaly to, co je přijatelné pro většinu čtenářů. Tento systém neustále

Mohyla a podzemní chodby KTK 2017

V uměle vytvořeném kopci jsou prázdné pozemní chodby s vysokými stropy. Podzemní tunel KTK je součástí komplexu bosenských pyramid. Provedli jsme nový průzkum chodeb.



Mohyla ve Visoku

Na soutoku řek Bosna a Fojnica byly objeveny kamenné bloky, které sloužily jako pevný základ pro uměle vybudovanou mohylu. Mohyla s podzemními chodbami je vysoká 18 metrů a byla postavena z desek spojených vrstvami jílu. Dnes je na náhorní plošině textilní závod KTK s rozlehlými halami a sklady. Moderní projektanti využili pevnost a stabilitu podloží, aniž by tušili, že stavějí na prastaré, uměle vybudované mohyle.

Podzemní tunely

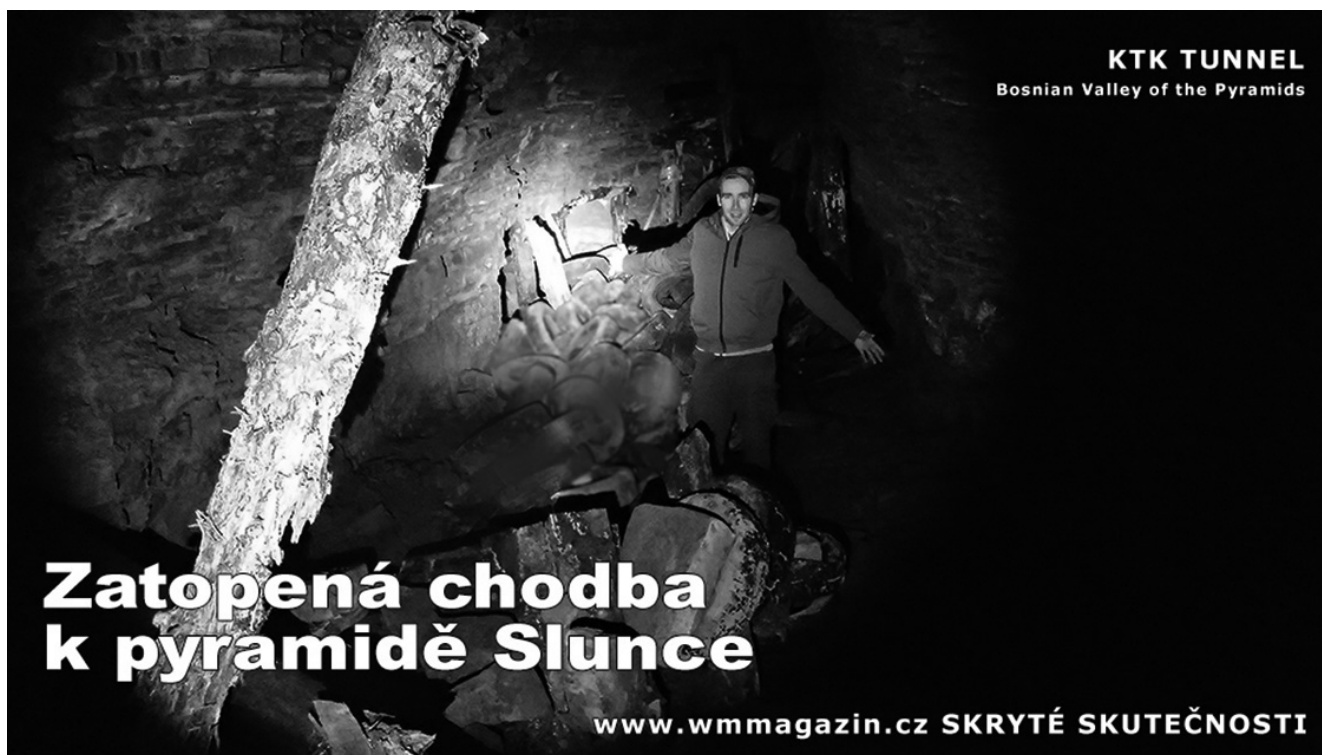
Podzemní chodby KTK objevil Dr. S. Osmanagich v roce 2006. V prvním roce Nadace „Archeologický park bosenská pyramida Slunce“ vyčistila 150 metrů starých tunelů. Výška chodeb je 3 – 4,5 metrů, šířka 2,5 metru. Byly nalezeny fragmenty kamenného kru-

hu. Jedna chodba vede k bosenské pyramidě Měsíce, druhá chodba vede pod řekou Fojnica k bosenské pyramidě Slunce. Archeologické práce musely být zastaveny po průniku vody. Od roku 2007 je vstup do tunelu KTK z důvodu bezpečnosti zakázaný.

Průzkum chodeb KTK v roce 2017

Časopis WM magazin Skryté skutečnosti a Nový cestovatel.cz provedl nový průzkum podzemních chodeb KTK v listopadu 2017. Chodby se nacházejí na soukromém pozemku průmyslového areálu KTK. Přístup není pro veřejnost možný.

Byla tma, deštivo a bláto. Neznali jsme, kde je vstup do podzemí. Spoléhal jsem na intuici, jinak to nazvat neumím. Po půl hodině cesty s baterkou v ruce, jsem našel vstup do podzemního tunelu KTK. Kolem tma,



Zatopená chodba k pyramidě Slunce

www.wmmagazin.cz SKRYTÉ SKUTEČNOSTI

kluzký terén, pár metrů pod nohama bouřily vody řeky Bosna.

Vstup do podzemí

Vstup do podzemních chodeb KTK je 9 metrů nad hladinou řeky Bosny. V období velkých záplav se voda nedostane do podzemí. Vstupní portál do chodeb KTK je zajímavý tím, že jsou desky na pravé a levé straně skloněny směrem ke vchodu. Tímto řešením byla zajištěna pevnost konstrukce. Dnešní geolog vám to vysvětlí poučkou, že jde o běžnou deformaci hornin. Má to jeden háček – za portálem jsou podzemní chodby s jinak kladenými vrstvami. Dávný projektant před tisíci lety postavil pevný a stabilní vstupní portál do podzemních chodeb.

Podzemní chodby KTK

Vstoupili jsme do podzemí. Na první pohled je zřejmé, že průzkum bude nebezpečný. Dřevěné výztuhy jsou ztrouchnivělé a polámané. Na každém kroku hrozí zával. Na starých trámech vidíme zrezivělé reklamní cedule sponzorů – město Visoko, cestovní agentura, banky, mobilní operátor a další. Po vstupu do podzemí vidíme dvě chodby, jedna vede vlevo a druhá vpravo.

Podzemní chodba k pyramidě Měsíce

Levá chodba vede k bosenské pyramidě Měsíce. Na stěnách tunelu jsou vidět vrstvy bloků spojených jilem. Desky mají stejnou tloušťku. Stěny jsou kolmé, hladce opracované. Výška stropu je víc jak 3,5 metru. Strop je vodorovný, vytvořený z jednoho kusu kamenné desky.

Tato část tunelu byla před lety vyztužena trémci a dřevěnými podhledy. Je zřejmé, že podpory a precizní zabezpečení chodby k pyramidě Měsíce, nesplnilo svůj

účel. Stop a stěny se dnes hroulí. Stejně jako když klenutý strop vinného sklípku podepřete trámy. Klenba popraská a rozpadne se.

Chodba k bosenské pyramidě Měsíce je dnes zavalená, zabezpečení stěn a stropů se hroulí.

Podzemní chodba k pyramidě Slunce

Pravá chodba vede pod řekou Fojnica k bosenské pyramidě Slunce. Při jejím čištění byly nalezeny fragmenty kruhového megalitu. Hlavní chodba má šířku 2,5 m, výška stropu je 4,5 m. Zůstává otázkou, kdo podzemní tunely vybudoval a proč je výška dvakrát větší než průměrná výška dnešního člověka. Tak vysoké chodby Římané nedělali.

Hlavní chodba k pyramidě Slunce má několik bočních komor. Stropy tvoří kamenná deska. Deska je vytvořena z jednoho kusu hladce opracovaného bloku. V chodbách KTK nebyly nalezeny žádné megalitické konstrukce, mimo kamenný kruh, který mohl vzniknout později. Podzemní prostory v starobylé mohyle jsou prázdné!

Směrem k řece Fojnica chodba postupně klesá. Důležitým poznatkem je, že sklon je ideální pro pohyb velké skupiny lidí, nebo velkých předmětů. Došli jsme až na konec chodby, která se ztrácí směrem dolů. Zhroucené stěny a jezera vody nám znemožnili další průzkum. Nadmořskou výšku nebylo možné změřit, v podzemních chodbách není signál z družic, ani jiné nebezpečné záření. Věděli jsme, že se nacházíme u hladiny řeky Fojnica.

Starověká nanotechnologie

Mohyla na soutoku řek byla postavena z betonových desek spojených jilem. Jíl je v podstatě super jemný

www.wmmagazin.cz SKRYTÉ SKUTEČNOSTI

materiál, podobný modernímu cementu. Dnes takové hmoty nazýváme nanomateriály. Nanomateriály mají zvýšený povrchový objem, proto mají odlišné vlastnosti než dnes běžně používané hmoty. Nanomateriály použité ve stavebnictví vynikají pevností a odolností. Mohyla GTK je stabilní a bez problémů odolá zemětřesení. Konstruktivní desky byly vyrobeny metodou geopolymerizace, za použití nano-jilu.

Důkaz v tunelu GTK

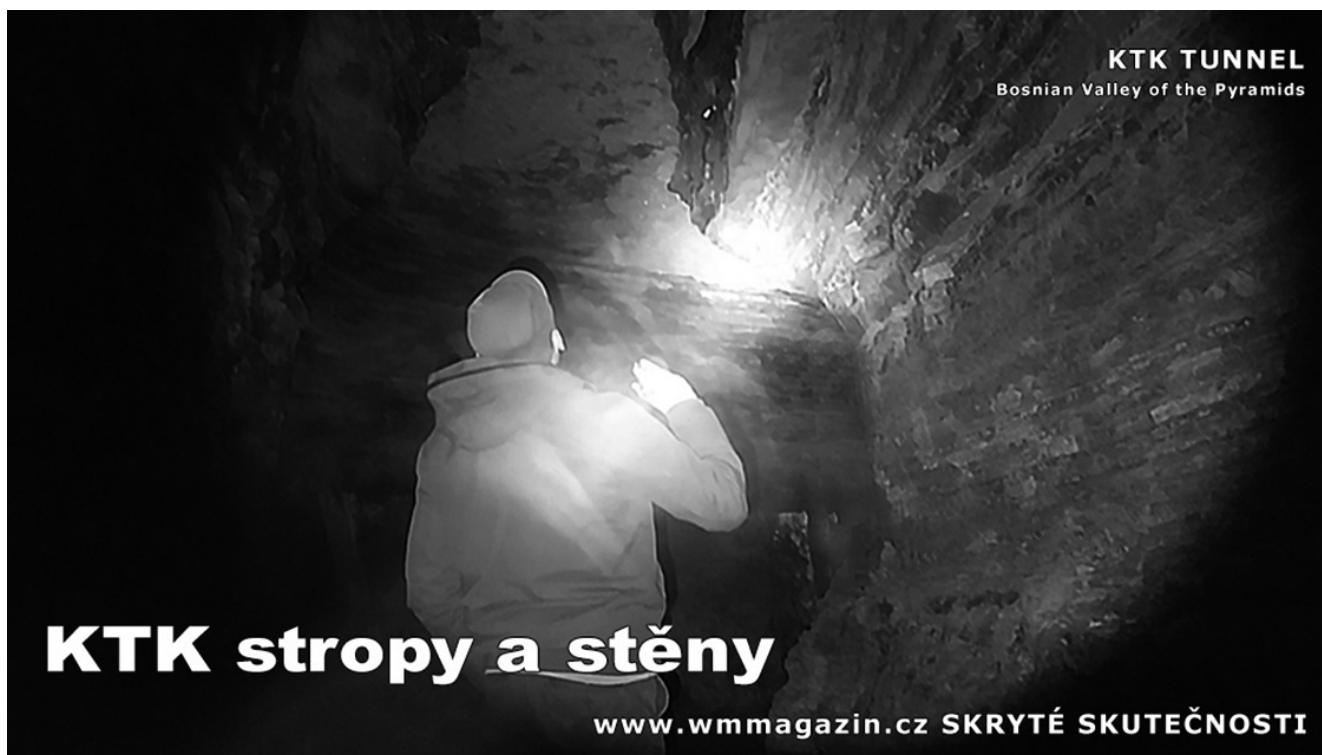
Na stěnách chodeb GTK se tvoří vápencová poleva (sintr). Sintr vzniká geochemickou reakcí. V případě

uměle vyrobených stavebních desek se protékající voda mění na zásaditý roztok obsahující hydroxid vápenatý. Když dorazí na povrch „betonu“, začne pohlcovat oxid uhličitý z okolního prostředí. Díky zásaditosti roztoku pak dojde k vysrážení kalcitu. Tento chemický proces je velmi rychlý, proto krápníky (krápníková poleva) obvykle rostou na „betonu“ mnohem rychleji než v běžných jeskyních.

Krápníková poleva na stěnách tunelu GTK může být důkazem, že konstruktivní desky byly uměle vyrobeny.

Chodba k pyramidě Měsíce

www.wmmagazin.cz SKRYTÉ SKUTEČNOSTI



Posvátná geometrie

V roce 2006 až 2007 prováděli radarový průzkum bosenského údolí pyramid dva nezávislé týmy odborníků z Německa a Srbska. Objevili celkem **44 anomálií**, což mohou být tunely, schody, terasy, nebo podzemní stavby. Radarový průzkum zahrnoval celé bosenské údolí pyramid do hloubky 18 metrů.

Nejstarší stavby na naší planetě mají přesné geometrické vztahy. Například, z rozměrů Velké pyramidy v Gíze je možné zjistit matematickou konstantu π (3,14), bosenská pyramida Slunce, Měsíce a Draka tvoří rovnostranný trojúhelník. Říkáme tomu posvátná geometrie.

Posvátná geometrie tunelu KTK

Hledal jsem geometrický vztah podzemních tunelů KTK k nejstarším stavbám v bosenském údolí pyramid. Na jihu města Visoko, v lokalitě Zbilje, existuje hřbitov s třemi neznámými náhrobkami. Téměř každý návštěvník zavítá na toto místo. Kamenné stély tvoří **střed Fibonacciho energetické spirály**. Energetický vortex ve Zbilje je **významné starověké místo**.

Při pohledu na mapu jsem zjistil zajímavé geometrické souvislosti. Vzdálenost bosenské pyramidy Slunce k mohyle KTK a vortexu ve Zbilje, je v obou případech stejná, rovná se 1,3 km. Navíc, geometrický obrazec na mapě tvoří rovnostranný trojúhelník (1,3x1,3x1,84 km). Hledal jsem dál. Rozdělením obrazce na dvě poloviny vzniknou dva menší rovnostranné trojúhelníky (0,92x0,92x1,3 km). Obvod rovnostranného trojúhelníku je 3,14 km (konstanta π). To nemůže být pouhá náhoda. **To je posvátná geometrie!**

Kdo postavil mohylu a podzemní tunel KTK?

Mohyla na soutoku řek byla postavena stejnou technologií, jako bosenská pyramida Měsíce. Chodby s neobvykle velkou výškou sloužily pravděpodobně pro dopravu velkých konstrukcí do podzemních prostor bosenské pyramidy Slunce a Měsíce. Je docela možné, že zde bylo původně umístěno nějaké důležité zařízení pro zvýšení výkonu energetického komplexu bosenského údolí pyramid. Tento fakt dokazuje posvátná orientace mohyly a tunelu KTK!

Uměle vytvořená mohyla je dnes téměř neviditelná. Mohou za to globální katastrofy? Při posledním tání ledovců se od severu přihnala blátivá vlna vysoká stovky metrů. Bosenským údolím proudily miliony tun bahna. Bahno zaplavilo podzemní chodby a přelilo se přes vrcholy pyramid, kde zůstalo usazené. Proto dnes nevidíme chybějící čtvrté strany pyramid; na východě u pyramidy Měsíce a na západě u pyramidy Slunce. Za mohylou KTK se bahno usadilo, tím vzniklo území vhodné pro dnešní moderní zástavbu.

Tušení souvislostí

Do Bosny jezdím pravidelně od roku 2006. Viděl jsem první archeologické vykopávky a nové vzrušující objevy. Poslední roky jezdím do Visoka každý měsíc s přáteli „bosenských pyramid“. Na podzim roku 2017 jsem poprvé navštívil podzemní tunel KTK. Naše nová zjištění budou důležitá pro pochopení skutečné historie lidstva. Bosenské údolí pyramid skrývá mnoho tajemství, která stále čekají na své objevitele. Pojeďte s námi do Visoka. Jiří Matějka, www.wmmagazin.cz / www.novycestopatel.cz

Klimatické periody roku - únor

Jiří Svoboda

Pranostiky bezesporu patří k oněm dokladům lidové slovesné tvorby, ve kterých je obsažena zkušenost a moudrost celých generací.

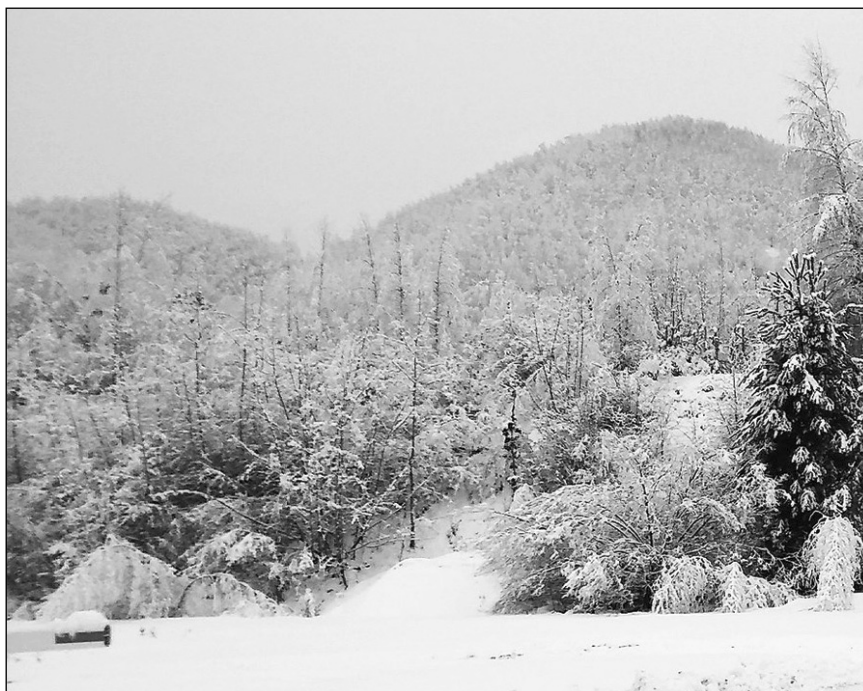
Zatímco meteorologie velmi pracně a zdlouhavě dokumentovala změny počasí v klimatických obdobích roku, lidové pranostiky o tom již dávno věděly. V mnoha případech dokázaly vydělit jednotlivá přirozená klimatická období daleko přesněji a jemněji, než pozdější meteorologická schémata.

Únor

Se svou teplotou 0.59 ± 2.98 °C patří únor ještě do zimních měsíců, a ačkoliv je téměř o 2 stupně teplejší nežli leden, přesto pocítujeme, že je jaksi studenější. Vůbec nejstudenější únor byl v roce 1929 s průměrnou teplotou -11 °C a kdy u Českých Budějovic bylo naměřeno rekordních -42 °C.

Naši otcové nebo dědové si na tuto zimu jistě dobře pamatují. Mrazivé počasí vydrželo až do poloviny dubna. Následoval potom únor roku 1956 (-9.4 °C) a roku 1827 (-7.0 °C). Jak o tom bude ještě několikrát řeč, rekordní pokles teplot v roce 1956 měla na svědomí vulkanická erupce. K ní došlo koncem roku 1955 na Kamčatce, kdy zde doslova explodovala sopka Bezymjanyj. K vulkánům se však ještě několikrát vrátíme. Nejteplejší únory byly v naší současnosti, a to v letech 1990 (6.5 °C), 1995 (6.3 °C) a 1794 (5.6 °C).

Nejen teplotami lze charakterizovat klimatický průběh měsíce. Významným faktorem jsou rovněž srážky. V únoru přicházejí do úvahy



spíše srážky sněhové, ale mnohdy opravdu i prší. Nejmokřejší únory byly v rocích 1828, dále pak 1877 a 1970. Bylo naměřeno 48.5, 47.4 a 45.8 mm srážek, a když si uvědomíme, že dlouhodobý normál je 19.21 mm, šlo o dvojnásobky měsíčního úhrnu.

VI. HROMNIČNÍ OBLEVA 30.1. – 4.2.

Hromniční obleva je výrazný singulární jev, který přerušuje delší mrazivé období. Snad známější je spíše astronomická pranostika, která mluví o prodlužujícím se dni.

• NA HROMNICE O HODINU VÍCE. 2.2

Je tomu skutečně tak. Rozdíl mezi západem slunce na Nový rok a tímto svátkem činí něco kolem 50 minut. Tato změna, již ovšem je postřehnutelná.

Podnební pranostiky jsou zde častější, ačkoliv ne tak známé:

- **HROMNICE – JARA SVÍCE 2.2.**
- **NA HROMNICE ZIMA S JAREM POTKÁVÁ SE.**
- **NA HROMNICE MUSÍ SKŘIVAN VRZNOUT, I KDYBY MĚL ZMRZNOUT.**
- **NA HROMNICE SKŘIVÁNEK PŘES HRANICE.**
- **PŘEJDOU HROMNICE, KONEC SANICE.**
- **NA SV. BLAŽEJE, KAMÍNEK SE OHŘEJE. 3.2.**
- **NA SV. DOROTU, RÁDO TEČE DO BOTU. 6.2.**

Hromniční obleva je velmi výrazná singularita, která má pravděpodobnost výskytu až 75%.

VII. VALENTINSKÁ ZIMA 5.2. – 12.2.

Po Hromniční oblevě přichází druhé studené klimatické období roku, tuhá únorová zima. Je zajímavé, že hraniční mez hromniční oblevy (kolem 5.2. – 6.2.) je někde

již zahrnována do tohoto studeného období:

- **O SV. VERONICE, BÝVÁ JEŠTĚ SANICE. 4.2.**
- **SV. HÁTA JE NA SNÍH BOHATÁ. 5.2.**
- **SVATÝ RADKO – NA POLI HLADKO. 7.2.**

Toto významné únorové období nazval Z. Vašků podle dne, kdy se mrazové jevy nejvíce kumulují, a to podle sv. Valentina, kdy je pravděpodobnost výskytu kolem 65%.

- **NA SV. VALENTINA, ZAMRZNE I KOLO MLÝNA. 14.2.**

Pranostiky si samozřejmě všimaly i jiných dní této mrazivé části roku:

- **NA SV. APOLENU, MĚJ SVĚTNICI VYTOPENU. 9.2.**
- **O SV. ŠKOLASTICE, NAVLEČ SI RUKAVICE. 10.2.**
- **O SV. ŘEHOŘI MRAZY PŘITUHNOU A VŠE UMOŘÍ.* 13.2.**

* Neplést si se svátkem sv. Řehoře I., který je 12.3. V tomto případě jde o svátek Řehoře II., římského papeže.

VIII. JULIÁNSKÉ OTEPLENÍ 13.2. – 16.2.

Valentinská zima je téměř se stejně vysokou pravděpodobností střídána obdobím náhlého přerušení mrazů a mlh. Jde o oteplení s pravděpodobností výskytu blížící se až 70%.

- **O SV. JULIÁNĚ SCHOVEJ SÁNĚ. 16.2.**
- **O SV. ŠIMONĚ, SCHÁZÍ SNÍH ZE STRÁNĚ. 18.2.**

Nehledě na to, že ze sv. Simeony udělali naši předkové podobně jako ze sv. Prisky muže, jde o pranostiku velmi výstižnou.

IX. PETRSKÁ ZIMA 17.2. – 21.2.

Jedná se o studený výkyv po odeznění Juliánského oteplení. Jeho výskyt není ovšem příliš častý (pravděpodobnost výskytu kolem 55%), nicméně v pranostikách zachycen je.

- **DEN SV. PETRA STOLOVÁNÍ, ZIMU JEŠTĚ NEVYHÁNÍ. 22.2.**
- **KDYŽ MRZNE NA PETRA NASTOLENÍ, MRZNOUT BUDE 40 DNÍ BEZ PRODLENÍ.**

• SV. KLIMENT ZIMU OBLIBUJE, SV. PETR JI UCEZUJE.

Poslední jmenovaná pranostika je zajímavá i tím, že stanovuje rozsah zimního období roku. Kalendářní zima je v měsících prosinci, lednu a únoru, tedy 90 a čtvrt dne. Sečteme-li si dny mezi uvedenými svátky t.j. mezi svátkem sv. Klimenta (23.11) a svátkem sv. Petra stolování (22.2.) vychází přesně 90 dní. Vskutku pozoruhodná pranostika.

Moderní měření

Dnes existují měření různých fyzikálních hodnot pomocí satelitů. Pro vlastní bádání můžete využít například tento vesmírný pozorovací zdroj:

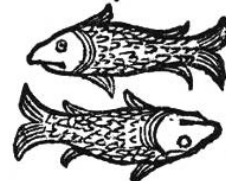
Aktuální hodnoty Shumannovy frekvence

http://sosrff.tsu.ru/?page_id=7

Aquarius



Pisces



Páté setkání pod Kótou zulu 664

V sobotu 3.2.2018, dva dny po úplňku, proběhlo již páté setkání pod Kótou zulu 664. Sešlo se nás třicet, měřili jsme vzdušné záporné ionty a meditovali v lontovém tunelu.



Kdysi bezvýznamný a bezejmenný kopec, na mapě Koznačený jako kóta 664, jsem poprvé navštívil v roce 2015. Důvodem vůbec první průzkumné expedice byla nápadná geometrie stran. V přírodě existují kopce, které mají dvě strany ve tvaru trojúhelníku. Podle našeho průzkumu, má kóta 664 tvar čtyřboké pyramidy.

Čtyřboká pyramida?

Na leteckých fotografiích kóty 664 jsou vidět tři pravidelné strany, ale čtvrtá chybí. Proč? V období tání severních ledovců proudila voda a hlína na jih. Proudý tekutého bahna překonávaly vrcholy hor a zaplavovaly údolí. Na jižní straně kóty 664 se bahno usadilo, proto dnes nevidíme čtvrtou stranu. Planetární oteplení a konec doby ledové se podle geologů odehrávalo před 12.000 lety.

12.000 let stará pyramida?

Kóta 664, kopec ve tvaru čtyřboké pyramidy, je celý z vápence. Před ním a za ním jsou nánosy bahna a hlíny. Vápencový kopec je pevná a stabilní struktura, která odolává klimatickým změnám. Kopec ve tvaru čtyřboké pyramidy je starší, než hlína naplavená při tání ledovců před 12.000 lety.

Geologická stabilita Slovenského Rudohoří

Kóta 664 se nachází v geologicky nejstabilnější oblasti na Slovensku. Proto zde můžeme najít nejstarší důkazy pravěkého osídlení. Pevné zázemí a nerostné bohatství byly důležité pro vývoj všech nejstarších civilizací na naší planetě. Erupce sopek na jihu Slovenska, ani poslední aktivita Vihorlatských vulkánů neovlivnila život lidí kolem kóty zulu 664.

Lidé obři?

Staré románské báje popisují bohy jako obry, kteří přišli z hvězd. Kostry lidí obřího vzrůstu byly nalezeny po celém světě. Kyklopské stavby z mnohatunových kamenů nalezené ve středomoří a v Bosně, si neumí dnešní věda vysvětlit. Stavěli je lidé obři?

Ve Spišské Nové Vsi byla v roce 2017 prováděna přístavba objektu. Při výkopech byla objevena lidská kostra neobvykle velkého vzrůstu. Vědci usoudili, že to byla zřejmě genetická anomálie, která není v oblasti historicky běžná. To je omyl. Domnívám se, že jde o první důkaz přítomnosti lidí velkého vzrůstu v oblasti kolem kóty zulu 664. Informace o Spišském objevu si vyhledejte na netu.



Iontový tunel

Na severní straně Kóty zulu 664 existuje podzemní chodba, která byla vyražena před 40 lety. Poprvé jsme tunel navštívil v září 2017. Chodba dlouhá 260 metrů vede do středu pyramidálního kopce. Prováděl jsem první měření vzdušných iontů. Výsledek byl velkým překvapením, naměřená hodnota byla víc jak 2 milióny záporných iontů/cm³. Pobyt v prostředí s vysokým obsahem záporných iontů je prospěšný pro lidské zdraví. Proto jsem podzemní chodbu nazval Iontový tunel.

Elektrická vodivost lidí a drahých kovů

Zlato je (latinsky Aurum, chemická značka prvku Au) je chemicky odolný, velmi dobře tepelně i elektricky vodivý kov žluté barvy. Elektrická vodivost zlata je 0,9999. Voda a vzduch mají hodnotu 1,0000, měď 0,999 a například Cín 1,000. Elektrická vodivost materiálů je pro náš výzkum velmi důležitá hodnota. Lidé, vnitřní orgány i kůže, jsou nabití záporným nábojem, mají přirozenou vodivost – permitivitu (m) 20-30. Pokud se pohybujete v prostředí s nízkou permitivitou, nebo používáte oděvy z umělých vláken (permitivita 3), pak je vaše zdraví ohroženo. Znečištěné prostředí a moderní materiály nabitě kladnými (škodlivými) ionty ničí záporné

částice, které jsou prospěšné pro lidské zdraví. Platí pravidlo: čím nižší je elektrická permitivita materiálů, tím víc jsou škodlivější. Například zlato má elektrickou permitivitu 1, proto nemá žádný zdravotní účinek. Kabát, nebo bunda z umělých vláken (polyester apod.) má permitivitu 3. Takový materiál velmi rychle odsává a likviduje záporné nabité ionty. Tento efekt jsme pozorovali před vstupem do Iontového tunelu.

Měření v Iontovém tunelu

Shromáždili jsme se před vstupem do podzemí. Měřením jsem zjistil, že hodnota vzdušných záporných iontů je velmi nízká: 700 – 900 záporných iontů/cm³. Důvodem byl velký počet lidí oblečených

v umělých vláknech. Měření jsem opakoval po dvou hodinách u vstupu, již bez lidí, s výsledkem 9.600 záporných iontů/cm³. Na předchozích setkáních bývala hodnota běžně 6.000 až 10.000.

Od září 2017 pravidelně sleduji hodnoty vzdušných iontů. Výsledky byly vždy stejné. Předchozí, i dnešní měření potvrdilo vysokou úroveň zdraví prospěšných iontů: 2.000.000 záporných iontů/cm³.

Přístroj, který používám k měření iontů, má maximální měřitelnou hodnotu dva milióny. V tunelu může být vyšší úroveň iontů, než ukazuje můj přístroj. Pokud máte kontakty a možnost zapůjčit přístroj na měření vzdušných iontů s vyššími hodnotami, napište mi.





Test s Bundášikem

V lontovém tunelu je velmi vysoká hodnota záporných iontů. V čisté přírodě můžeme naměřit pro zdraví prospěšných 2.000 – 2.500 vzdušných záporných iontů/cm³. Naopak, před obrazovkou PC jen 150, ve školách, na pracovištích a v panelových bytech maximálně 300. Pobyt v prostředí s tak nízkou hodnotou není prospěšný pro žádný živý organismus. Jste unavení, malátní, bez jasného myšlení, často v depresi a bez zájmu o život. V podstatě už nežijete, jen přežíváte.

V lontovém tunelu jsou 2 miliony prospěšných iontů. Zajímalo mě, jak bude reagovat pes (pejska) – Bundášik. V tunelu jsme byli hodinu a sledovali reakce Bundášika. Mimořádně silný proud iontů neměl žádný vliv na její chování. Projevovala se aktivita a hravost. Opačný efekt nastal při nedávném setkání, kdy jiný pes po půl hodině usnul majitelce v náručí.

Je zřejmé, že pobyt v lontovém tunelu působí na každého jinak. Pokud jste zdraví, cítíte příliv nové energie a aktivity. Pokud máte nějaký zdravotní problém, přichází útlum, dezorientace a únava. Oslabení a únava je způsobena nastartovaným ozdravným procesem, který se může projevit spontánní detoxikací organismu.

Výsledek testu s Bundášikem: Bundášik je zdravý.

Voda v lontovém tunelu

Ze stropu lontového tunelu kape voda. Někteří ji sbírají do láhve a piji. Kvalita této vody není zatím odborně analyzovaná, proto ji považuji za nepitnou! Prosba – pokud máte možnost ráno odebrat vzorek vody z lontového tunelu a dopravit na hygienickou stanici k rozboru, udělejte to. Náklady za rozbor vám

uhradíme. Pokud máte tuto možnost, zavolejte mi (+420777770609).

Mnozí nechávají lahev s obyčejnou vodou na konci tunelu přes noc, nebo jen na pár hodin. Předpokládají, že voda získá prospěšnou energii a zlepší se její chuť. Udělali jsme to také. Voda ovlivněná prostředím lontového tunelu byla kyselá a nedala se pít. Pro podobné pokusy musíme počkat na rozbor vody!

První zkušenosti z lontového tunelu

Podzemní tunel jsem poprvé navštívil v září 2017. Od té doby proběhlo několik setkání na Kótě zulu 664, lontový tunel navštívili již stovky lidí. Přicházejí také první zkušenosti, které jsem shrnul do několika vět:

- Po hodinovém pobytu v tunelu jsem cítil velký příliv energie, večer jsem nemohl usnout, byl jsem odpočatý a aktivní. (Záporné ionty u zdravého člověka způsobují aktivitu, zvýšenou citlivost a jasnou mysl. Záporné ionty ředí krev, zrychlují krevní oběh, snižují glukózu v krvi).
- Po návštěvě tunelu jsem cítil velkou únavu, děti usnuly v autě, já hned po příjezdu domů. (Únava může být způsobena začínající detoxikací, čištění těla od škodlivin).
- Třetí den po pobytu v tunelu jsem pozoroval červené pupínky na břiše a na zádech, které asi za tři dny zmizely. (Pokud je člověk nemocný, mohou být pupínky projevem spontánní detoxikace organismu. Záporné ionty spouští ozdravné procesy).

Podpora projektu Kóta zulu 664

Od roku 2012 se věnuji průzkumu pyramidálních kopců nedaleko Markušovců na Slovensku. Domnívám se, že fyziku působení kovových rud a podzemních vod

PŘEDPLATNÉ

ČESKÁ REPUBLIKA

OBJEDNÁVKA ČASOPISU POMOCÍ SMS:

Stačí poslat SMS: (cena 6 Kč vč. DPH)

na tel. číslo **900 11 06**

OBJ WMMAG JMENO PRIJMENI ULICE
CISLODOMU MESTO PSC

OBJEDNÁVKA ČASOPISU TELEFONICKY:

tel: 840 306 090, fax: 234 092 813

OBJEDNÁVKA ČASOPISU EMAILEM:

predplatne@predplatne.cz

www.predplatne.cz

OBJEDNÁVKA ČASOPISU POŠTOU:

A.L.L. Production, s.r.o.

P. O. Box 732, 111 21 Praha

OBJEDNÁVKA ČASOPISU V REDAKCI:

Tel. / SMS: 777 770 606

obchod@wmmagazin.cz

Jiří Matějka, vydavatelství

P. O. Box 10A, 765 01 Otrokovice

www.wmmagazin.cz

ROČNÍ PŘEDPLATNÉ: **690 Kč / 26 €**

ZVÝHODNĚNÉ ROČNÍ PŘEDPLATNÉ
PRO STUDENTY A SENIORY: **600 Kč / 22 €***

ROČNÍ PŘEDPLATNÉ
ELEKTRONICKÉ VERZE ČASOPISU
WM MAGAZÍN 2016: **550 Kč / 21 €**.

Objednávejte v našem e-shopu:

www.wmmagazin.cz/eshop

STARŠÍ ČÍSLO, CD S WM MAGAZÍNEM
A ZVÝHODNĚNÉ PŘEDPLATNÉ
OBJEDNÁVEJTE POUZE V REDAKCI

PŘEDPLATNÉ NA SLOVENSKU

OBJEDNÁVKA ČASOPISU POMOCÍ SMS:

Stačí poslat SMS na tel. číslo **7036**

OBJ WMMAG MENO PRIEZVISKO ULICA
CISLODOMU PSC MESTO

L. K. Permanent spol. s r.o.

Priama tel. linka: +421 2 49 111 202

Fax: +421 2 49 111 209

Poštový priečinok 4

834 14 Bratislava 34

E-mail: zakova@lkpermanent.sk

Podmínky předplatného měsíčníku WM MAGAZÍN

Roční předplatné zahrnuje dodání měsíčníku WM magazín v období 12 měsíců. Vydavatel může v určitých obdobích (Vánoce, prázdniny) některá čísla sloučit, nebo je vypustit. Pokud se rozhodnete změnit objednávku předplatného (např. adresu doručování při dlouhodobé změně pobytu nebo při přestěhování), můžete nám zatelefonovat, faxovat, mailovat nebo napsat na uvedená čísla a adresy.

Zvýhodněné předplatné poskytujeme po zaslání studentského průkazu. Elektronickou verzi WM magazínu si můžete objednat on-line na našich stránkách www.wmmagazin.cz.

Starší čísla zasíláme do vyprodání zásob. Cena za starší číslo je 65 Kč/ks. Pokud požadujete více kusů, napište nám do vydavatelství.

Vyprodáno! K dispozici jsou pouze čísla z r. 2009.

Páté setkání pod Kótou zulu 664



v oblasti Makušovce, Rudňany, Poráč, znali a využívali pro svůj zdravotní prospěch již lidé v pravěku.

Mé první průzkumy a odborné testy bezejmenného kopce „kota 664“ potvrdily pozitivní vliv na vše živé. Ložiska rud, tektonické zlomy a tekoucí voda tvoří geopatogenní zóny, které negativně ovivňují naše zdraví. Pravěcí lidé zaniklých civilizací znali způsob, jak negativní energii využít pro svůj prospěch. Nad geopatogenními zónami dnes objevujeme soustavy kamenných megalitů, nebo pyramidy! Více o projektu najdete na našich webových stránkách: www.kotazulu664.sk

Náš projekt můžete podpořit osobní účastí na pravidelných setkáních pod Kótou zulu 664 a zakoupením samolepky. Finanční dary budou použity na nové průzkumy. Děkuji.

Voděodolná samolepka, 7 x 7 cm, podpora veřejného projektu Kóta zulu 664. Cena je 100 Kč / 4 EUR.

Setkání za úplňku 3. 3. 2018

Další veřejné setkání na Kótě zulu 664 se uskuteční v sobotu 3. 3. 2018, v 10.30 hodin u podjezdu do bývalého báňského areálu (Pod Stožkami, Markušovce). Mimo běžná měření vzdušných iontů plánujeme změřit hladinu ozónu v lontovém tunelu.

Nové souvislosti

Na březnovém setkání vás seznámím s novými souvislostmi, které jsem zjistil v oblasti Kóty zulu 664. Zdá se, že pyramidální kopce u Markušovců, nejsou pouhou hříčkou přírody.

Energie lontového tunelu

Na konci tunelu se pokusíme provést první měření EM a mikrovlnných polí. Přístrojová měření bude vhodné a prospěšné doplnit pomocí alternativních postupů. Pokud jste vnímaví a víte o čem mluvíme, přijďte.

Výstup na vrchol Kóty zulu 664

Pokud bude příznivé počasí, vyjdeme na vrchol.

Termály a noční pobyt v lontovém tunelu

Na veřejná setkání pod Kótou zulu 664 vyjždím ze Zlína vždy o den dřív. Jako první navštívím termály Vrbov (cca 16.30). V termálech se můžeme potkat. Pak je ubytování někde poblíž Markušovců. Večer je možné navštívit lontový tunel pro osobní meditaci. Na druhý den je veřejné setkání v 10:30 hod.

Informace o projektu Kóta zulu 664 najdete na stránkách:

www.kotazulu664.sk;

www.novycestovatel.cz

a v časopise

WM magazín Skryté skutečnosti

www.wmmagazin.cz

Přijďte, těším se na vás.

Jiří Matějka

WM MAGAZÍN

Měsíčník: číslo 194

Šéfredaktor vydání: Jiří Matějka,
Čtvrtek 702, 768 21 Kvasice
redakce@wmmagazin.cz

Vydavatel: Jiří Matějka, vydavatelství
P. O. Box 10A, 765 01 Otrokovice
tel: +420 777 770 606
obchod@wmmagazin.cz

Grafická úprava:

Vladimír Bilavčík, Leona Bilavčíková

V ČR rozšiřují společnosti PNS, a.s.
a Mediaprint Kapa Pressegrasso, s.r.o.

V SR rozšiřuje Pressmedia s.r.o.
a Mediaprint Kapa Bratislava

Tiskne: Tiskárna Oldřich Harok, Šenov
WM magazín vychází ve 12 číslech za rok.

Další číslo vyjde: 18. 3. 2018



AUTORSKÉ PRÁVO

Autorské právo (anglicky označováno jako copyright) je odvětví práva, které popisuje nároky tvůrců tzv. „autorských děl“, tzn. spisovatele, hudebníky, filmaře, programátory apod. na ochranu před nespravedlivým využíváním jejich tvorby. Prostřednictvím autorského práva poskytuje stát po jistou omezenou dobu autorům výlučnou možnost rozhodnout o některých aspektech využívání jejich děl. Autorské právo je součástí tzv. duševního vlastnictví.

Autorské právo je v Česku upraveno autorským zákonem (zákon č. 121/2000 Sb.), v mezinárodním právu je základem několik mezinárodních úmluv, hlavně tzv. Bernská úmluva z roku 1886 a Všeobecná úmluva o autorském právu uzavřená v Ženevě v roce 1952. Pro podporu účty k duševnímu vlastnictví vznikla v roce 1967 Světová organizace duševního vlastnictví (World Intellectual Property Organization, WIPO).

Fakt, že dané dílo je chráněným autorským dílem, se často signalizuje symbolem © následovaným rokem a jménem autora. Tento symbol má však v Česku (i ve většině jiných zemí) pouze ryze informativní význam – dílo je plně chráněno i tehdy, není-li to na něm nijak uvedeno. Majetková práva poskytují autorovi výlučné právo na rozhodování o užívání jeho díla. Jiná osoba než autor smí dílo užít pouze na základě autorova oprávnění, případně ve výjimečných případech stanovených zákonem.

Do práva na užití díla patří:

- právo na rozmnožování díla,
- právo na rozšiřování díla či jeho rozmnoženiny,
- právo na pronájem díla či jeho rozmnoženiny,
- právo na půjčování díla či jeho rozmnoženiny,
- právo na vystavování díla či jeho rozmnoženiny,
- právo na sdělování díla veřejnosti (provozování živě či ze záznamu,
- přenos provozování díla, vysílání rozhlasem či televizí apod.); kromě těchto práv do majetkových autorských práv patří také
- právo na odměnu při opětném prodeji originálu díla uměleckého, právo na odměnu v souvislosti s rozmnožováním díla pro osobní potřebu

Autorské právo k dílu vzniká automaticky, okamžikem, kdy je dílo vyjádřeno v jakékoli objektivně vnímatelné podobě. Autorské právo není vázáno na konkrétní předmět, jímž je dílo vyjádřeno – jeho zničením autorská práva nezanikají, nabytím vlastnických práv k tomuto předmětu se nenabývají autorská práva k dílu, dokonce ani právo dílo užít.

Jak už bylo uvedeno, osobnostní autorská práva trvají po dobu života autora, majetková práva po dobu autorova života a 70 let po jeho smrti.

Autor může svá práva vynutit občanskoprávní žalobou, kterou se může domáhat určení svého autorství, zákazu ohrožení svých práv (zákazu neoprávněné výroby, obchodování, dovozu či vývozu, sdělování veřejnosti apod.), odstranění následků zásahu do práva i poskytnutí přiměřeného zadostiučinění (omluvou či v penězích); autor také může vyžadovat náhradu škody a vydání bezdůvodného obohacení. Ten, kdo porušuje autorské právo, se však také dopouští trestného činu podle § 152 trestního zákona („porušování autorského práva, práv souvisejících s právem autorským a práv k databázi“), který může být v trestněprávním procesu potrestán peněžitým trestem, propadnutím věci, ale také odnětím svobody až na dvě léta (až pět let, pokud pachatel získal značný prospěch či dopustil-li se činu ve značném rozsahu).

Autorský zákon používá termínu užití díla, ze kterého ovšem výslovně vyjímá užití pro osobní potřebu. Jakékoli dílo kromě počítačového programu či elektronické databáze proto kdokoli smí pro svou osobní potřebu konzumovat, zhotovit záznam, rozmnoženinu či napodobeninu (netýká se rozmnoženiny či napodobeniny architektonického díla stavbou). Takto vzniklé rozmnoženiny nesmí být využity k jinému účelu (např. je nelze dále šířit).

UPOZORNĚNÍ!

Autorská práva pro měsíčník WM magazín vykonává vydavatel.

Jakékoli užití části nebo celku, zejména rozmnožování a šíření jakýmkoli způsobem včetně elektronického i v jiném než českém jazyce bez písemného svolení vydavatele je zakázáno.

Porušením autorského práva se vystavujete těmto sankcím:

- propadnutí zaplacené částky za předplatné časopisu WM magazín
- zrušení vašeho účtu na internetových stránkách časopisu WM magazín
- v případě majetkové újmy bude postupováno podle Autorského zákona (zákon č. 121/2000 Sb.)

Jiří Matějka - vydavatel

Čtvrtky 702, 769 21 Kvasice

Tel: 777 770 609; e-mail: jirimatejka@wmmagazin.cz



bobovy zkušenosti

<http://www.bobovy.estranky.cz/>

MAGNETICKÝ PULSER MPG30



MPG 30
magnetický pulsní generátor
www.bechtechtology.cz
Magnetic Pulse Generator

Generátor MPG 30 je určen pro testy odolnosti elektroniky na magnetická pole a pro testování účinnosti ochrany elektroniky na vnější magnetická pole. Generátorem MPG 30 lze působit na anorganické a organické materiály.

Nepřipojujte MPG30 na měniče napětí v automobilech! Hrozí poškození, na které se nevztahuje záruka.

S MPG30 lze provádět testy a působit na anorganické a organické materiály.



Magnetický pulsní generátor MPG30 je český výrobek. Prohlášení o shodě pro EU.

Vybrané body pro přikládání pulsní cívky

1. Jakýkoliv anorganický a organický materiál
2. Lymfatické uzliny a orgány
3. Místa zánětu, otoky, přetížení
4. Místa známých nádorových buněk
5. Játra jsou orgánem látkové výměny
6. Slachy, kosti, klouby
7. Magnetické pulzy rychle uleví a odstraní příčinu bolesti
8. Solar plexus, bod na hrudi, je nervový spletenec, který propojuje dutiny břišní, plíce, srdce a mozek

Po 20 minutách provozu MPG30 vypnete a nechte cívku vychladnout.



Uklidňuje a tlumí bolest
Neutralizuje bakterie
Neutralizuje výrůstky
Reguluje záněty
Uklidňuje nervy
Eliminuje bolest
Tlumí hyperaktivitu orgánů
Okysličuje
Zvyšuje zásaditost
Stahuje tkáně
Kontroluje krvácení
Rozpouští tuk

Severní magnetický pól. Nejlepšího výsledku dosáhnete, když cívku otočíte k zemskému severnímu magnetickému pólu.



Ovlivňuje polaritu tekutin
Podporuje růst
Hojí a regeneruje
Upravuje špatný krevní oběh
Stimuluje vnitřní orgány a žlázy
Vytlačuje toxiny z lymfatických žláz do krevního oběhu

Jižní magnetický pól. Nejlepšího výsledku dosáhnete, když cívku otočíte k zemskému jižnímu magnetickému pólu.



RŮZNÉ DRUHY VYUŽITÍ: Polarizace vody, podpora růstu rostlin, zlomeniny u lidí a zvířat. Magnetické pulzy jsou bez vedlejších účinků.

Informace o MPG30 najdete také v časopise WM magazin: www.wmmagazin.cz

alternativní medicína



bobovy zkušenosti

<http://www.bobovy.estranky.cz/>

NÍZKOFREKVENČNÍ GENERÁTOR BG3



GENERATOR BG3 MA 3 FUNKCE
1. FUNKCE BG - VYRÁBÍ JEMNÉ MIKROPROUDY
2. FUNKCE SILVER - VÝROBA KOLOIDU STŘÍBRA
3. FUNKCE ZAPPER - VYRÁBÍ JEMNÉ FREKVENCE

S BG3 lze provádět testy a působit na anorganické a organické materiály.

Základní pravidla pro přikládání elektrod BG a Zapper

1. Jakýkoliv anorganický a organický materiál
2. Elektrody BG přiložit na zápěstí v místě nejsilnějšího impulsu
3. Elektrody BG lze umístit po jedné na každé zápěstí nebo jinde
4. Místo umýt mýdlovou vodou
5. Pot a nečistoty brání proudění
6. Potenciometrem lze měnit tok proudu (pouze u BG)
7. Elektrody Zapper lze držet v dlaních nebo přikládat na různé body

Nízkofrekvenční generátor BG3 je český výrobek. Prohlášení o shodě platné v EU.

FUNKCE BG

Vyrábí mikroproudy 50 - 100 μ A
Ničí viry, bakterie a jejich patogeny
Okysličuje a zvyšuje zásaditost
Rozkládá shluky červených krvinek
Čistí krev od toxinů
Posiluje imunitu
Tvoří negativní ionty
Příspěje pro zdraví
Rozpouští tuk
Podporuje růst



Funce BG se z důvodu bezpečnosti vypne při zapojení síťového adaptéru.

FUNKCE ZAPPER

Zapper podle protokolu Dr. Clarkové
Automatický provoz v pásmu 10 - 33 kHz
Jemné frekvence eliminují viry
Posilují imunitu



Funce Zapper se z důvodu bezpečnosti automaticky vypne při zapojení síťového adaptéru.

FUNKCE SILVER

Pro výrobu použijte univerzální kábl a redukci
Doporučujeme provoz s adaptérem
Vyrobený koloid má hustotu 5 ppm
Používejte destilovanou vodu z vaší lékárny
Stříbro zabíjí viry
Antibakteriální účinky



Při manuálním režimu trvá výroba koloidu ve sklenici přibližně dvě hodiny.



RŮZNÉ DRUHY VYUŽITÍ: Mikroproudy funkce BG podporují růst rostlin a mění vlastnosti tekutin. Ruloformy, shluky červených krvinek, se oddělují. Dochází k obnově přirozeného krevního oběhu.

Informace o BG3 najdete také v časopise WM magazin: www.wmmagazin.cz

alternativní medicína

Karpatská kotlina po stopách Slovanů

Vinča



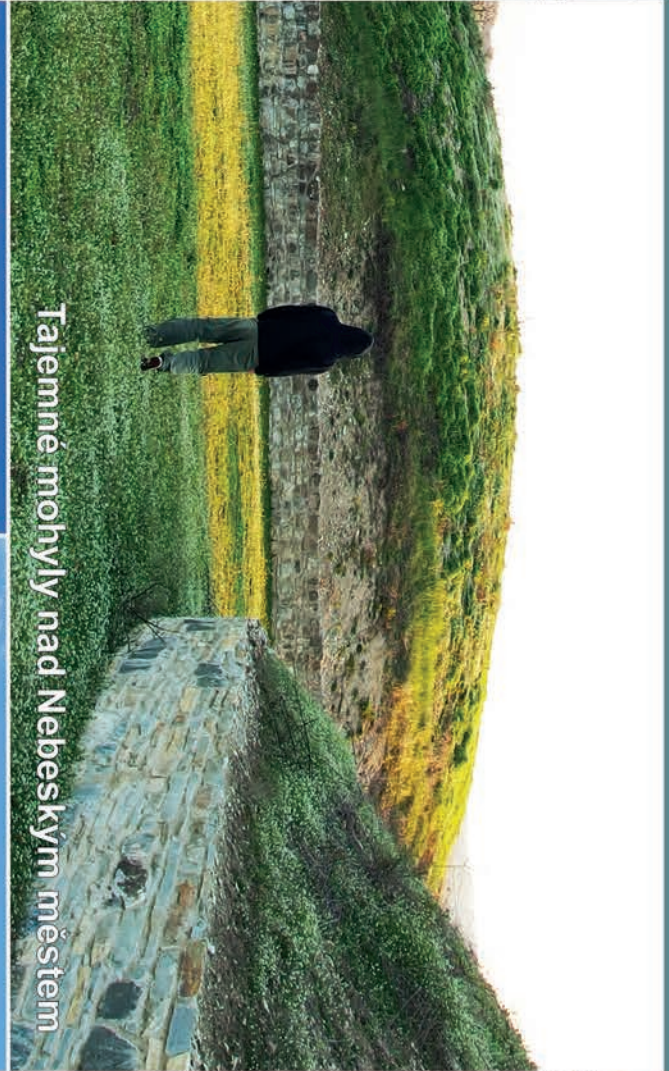
Viminacium



Daorineon



Tajemné mohyly nad Nebeským městem



Nebeské město



Radnolja



Vrbové město

