

SKRYTÉ SKUTEČNOSTI

NIKDO NÁM NENAŘIZUJE
CO MÁME PSÁT.

MEGALITICKÉ STAVBY NA MALTĚ A GOZO
IONTOVÝ DŮM A ZDRAVÉ BYDLENÍ VI.
ORGASMUS A IMUNITNÍ SYSTÉM

č. 231

DOBŘE UTAJENÝ OBJEV

8 až 20 minut denně asi po fři,
nebo čtyři týdny, efektivně
imobilizuje víc než 95 % virů a
mikroorganismů.

KREV MUTACE A SARS-COV-2

Zapomeňme na kolektivní imunitu.
Krevní skupiny a SARS-CoV-2. Vládní
tabulkový R faktor je od počátku
blbost.

OBŘÍ ÚDOLÍ NA MORAVĚ

NETUŠIL JSEM, ŽE NA MORAVĚ EXISTUJÍ DŮKAZY O NAŠÍ
FANTASTICKÉ MINULOSTI.



projekty časopisu
WM magazín

BECKTECHNOLOGY.CZ

NOVÝ CESTOVATEL.CZ

PO STOPÁCH SLOVANŮ

ZDRAVÉ BYDLENÍ

PYRAMIDA PÁLAVA.CZ

NAŠE FANTASTICKÁ MINULOST

AUTOR: JIŘÍ MATĚJKA; 328 STRAN, 249 FOTOGRAFIÍ



Obsah

Dvoj	7
Magický kámen v Karpatech	8
7 milionů let starý les?	10
Mil Camencia - lidé boží	28
Zabíjí Teles na Kozlově	45
Jarmě: Tuhy na Měruce	56
Sín drahého moře	69
Trójská válka na cestě Páq	77
Sedm postojůhých divů	87
Balok Ozón - genériky v ovzduší	96
Tajemství lumenských kralů	107
Zkoumání loď na cestě Lanta	141
Roemská slava pyramíd	154
Roemská pyramida Slunce	168
Podzemní laboratorie	175
Roemská pyramida Mléce	182
Křivoklánský ves Veselce	187
Sopky na Roemské pyramidě Slunce	191
Lůžka síla královského Mlé	198
Základní oběd v Balok	203
Mýzky a pěstování choboty KTK	217
Časť na papír čarů	224
El Djem, kolosum na prahu poušti	234
Máčí msto a Magična hora	241
Na prahu podstří	279
Pravěk kolos, krom níkani navedu	279
Kala zku 184	283

Cena 390 Kč / 15 € + poštovné
OBJEDNÁVKY
jrimatejka@wmmagazin.cz
Tel +420 777 770 609
www.wmmagazin.cz/eshop

VÝHODNÉ NABÍDKY ZA PŘEDPLATNÉ GENERÁTOR BG3 A MPG30

Pokud máte zaplacenou roční předplatně časopisu WM magazin, pak máte nižší cenu. Upozornění: Nízkofrekvenční generátor BG3 není lékařské zařízení.

GENERÁTOR MPG30



Zvýhodněná cena pro předplatitele časopisu WM magazin
9000 Kč / 356 €

Prodej výstavních a předváděcích kusů. Málo používané, v nabídce je pouze: 1 ks.
7500 Kč / 296 €

Jiří Matějka: +420777770609
jirimatejka@wmmagazin.cz

GENERÁTOR BG3 3 funkce v jednom



Funkce BG - mikroproudu
Funkce Silver (oloidu stříbro)
Funkce Zapper

Zvýhodněná cena pro předplatitele časopisu WM magazin.
8500 Kč / 336 €

Jiří Matějka: +420777770609
jirimatejka@wmmagazin.cz

becktechnology.cz

www.becktechnology.cz

MAGNETICKÝ PULSÉR MPG30

MPG30 magnetický pulsní generátor
Magnetic Pulse Generator

Neprilpouje MPG30 na měnič napětí v automobilu! Hrozí poškození, na které se nevztahuje záruka.

5 MPG30 lze provádět testy a působit na anorganické a organické materiály.



Magnetický pulsní generátor MPG30 je český výrobek. Prohlášení o shodě pro EU.

Vybrané body pro přikládání pulsní cívky

1. Jakýkoliv anorganický a organický materiál
2. Lymfatické uzliny a orgány
3. Místa zánětu, otoky, přetížení
4. Místa známých nádorových buněk
5. Játra jsou orgánem látkové výměny
6. Šlachy, kosti, klouby
7. Magnetické pulzy rychle uleví a odstraní příčinu bolesti
8. Solar plexus, bod na hrudi, je nervový spletenec, který propojuje dutiny břišní, plíce, srdce a mozek

Po 20 minutách provozu MPG30 vypněte a nechte cívku vychladnout.

UKLÍDÍ a tlumí bolest
Neutralizuje bakterie
Neutralizuje výrůstky
Reguluje záněty
Uklidňuje nervy
Eliminuje bolest
Tlumí hyperaktivitu orgánů
Oxylučuje
Zvyšuje zásaditost
Stahuje tkáň
Kontroluje krvácení
Rozpouští tuk

Severní magnetický pól. Nejlepšího výsledku dosáhnete, když cívku otočíte k zemskému severnímu magnetickému pólu.

OVLIVŇUJE polaritu tekutin
Podporuje růst
Hojí a regeneruje
Upravuje špatný krevní oběh
Stimuluje vnitřní orgány a žlázy
Vylučuje toxiny z lymfatických žláz do krevního oběhu

Jižní magnetický pól. Nejlepšího výsledku dosáhnete, když cívku otočíte k zemskému jižnímu magnetickému pólu.



RŮZNÉ DRUHY VYUŽITÍ: Polarizace vody, podpora růstu rostlin, zlomčien v ústí a zvířat. Magnetické pulzy jsou bez vedlejších účinků.

Informace o MPG30 najdete v časopise WM magazin: www.wmmagazin.cz

alternativní medicína

becktechnology.cz

www.becktechnology.cz

NÍZKOFREKVENČNÍ GENERÁTOR BG3

GENERÁTOR BG3 MA 3 FUNKCE
1. FUNKCE BG - VYRÁBÍ JEMNÉ MIKROPROUDY
2. FUNKCE SILVER - VYRÁBÍ KOLOIDU STŘÍBRA
3. FUNKCE ZAPPER - VYRÁBÍ JEMNÉ FREKVENCE

5 BG3 lze provádět testy a působit na anorganické a organické materiály.

Základní pravidla pro přikládání elektrod BG a Zapper

1. Jakýkoliv anorganický a organický materiál
2. Elektrody BG přiložit na zápěstí v místě nejsilnějšího impulsu
3. Elektrody BG lze umístit po jedné na každé zápěstí nebo jinde
4. Místo umýt mýdlovou vodou
5. Pot a nečistoty brání proudění
6. Potenciometrem lze měnit tok proudu (pouze u BG)
7. Elektrody Zapper lze držet v dlaních nebo přikládat na různé body

Nízkofrekvenční generátor BG3 je český výrobek. Prohlášení o shodě platné v EU.

FUNKCE BG
Vyrábí mikroproudu 50 - 100 µA
Ničí viry, bakterie a jejich patogeny
Oxylučuje a zvyšuje zásaditost
Rozkládá shluky červených krvinek
Čistí krev od toxinů
Posiluje imunitu
Tvoří negativní ionty prospěšné pro zdraví
Rozpouští tuk
Podporuje růst

Funkce BG se z důvodu bezpečnosti vprve při zapojení síťového adaptéru.

FUNKCE ZAPPER
Zapper podle protokolu Dr. Clarkové
Automatický provoz s adaptérem v pásmu 10 - 33 kHz
Jemné frekvence eliminují viry
Posilují imunitu

Funkce Zapper se z důvodu bezpečnosti automaticky vypne při zapojení síťového adaptéru.

FUNKCE SILVER
Pro výrobu použijte univerzální kábl s redukcí
Doporučujeme provoz s adaptérem
Vyrobený koloid má hustotu 5 ppm
Použijte destilovanou vodu z vaší lékárny
Stříbro zabíjí viry
Antibakteriální účinky

Při manuálním režimu trvá výroba koloidu ve sklenici přibližně dvě hodiny.

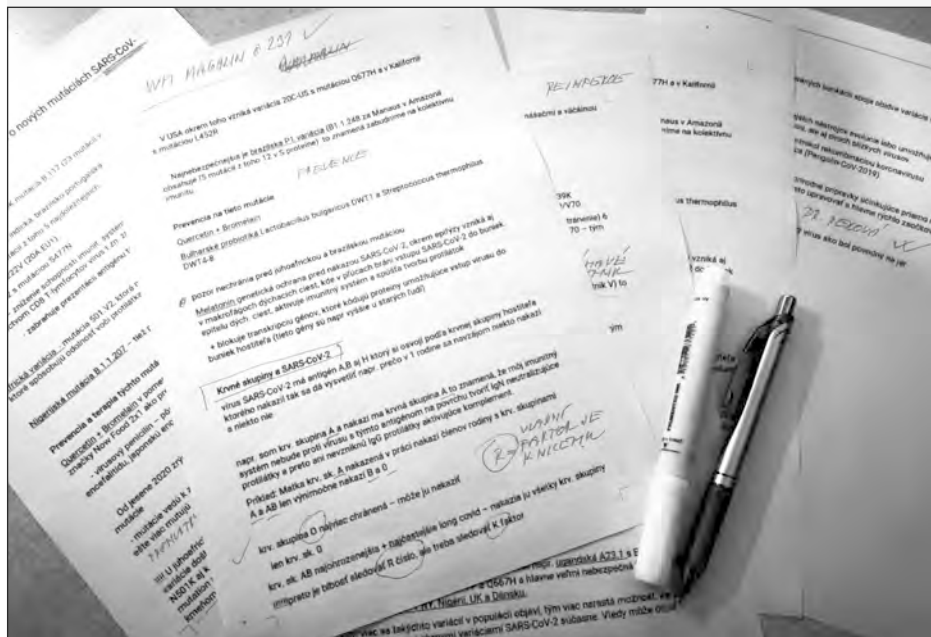


RŮZNÉ DRUHY VYUŽITÍ: Mikroproudu funkce BG podporují růst rostlin a mění vlastnosti tekutin. Růloformy, shluky červených krvinek, se oddělují. Dochází k obnově přirozeného krevního oběhu.

Informace o BG3 najdete v časopise WM magazin: www.wmmagazin.cz

alternativní medicína

Zhrnutie základných informácií o nových mutáciách SARS-CoV-2



Najnebezpečnejšia je brazílska P1 variácia (B.1.1.248 za Manaus v Amazonii obsahuje 15 mutácií z toho 12 v S proteíne), to znamená zabudneme na kolektívnu imunitu.

>>

Obsah

Zhrnutie základných informácií o nových mutáciách SARS-CoV-2 ... 1

Tablety a počítače v detském věku ... 3

Energie stromů - pro lidi co vnímají svět i jinak ... 4

Maltské megalitické chrámy - I. ... 10

Orgasmus posiluje váš imunitní systém ... 22

Jak zabránit následkům mozkové mrtvice ... 30

Nasycené tuky nezpůsobují srdeční onemocnění, je to mýtus ... 31

Zdravé bydlení - záporné ionty v sauně ... 32

Armádní nůž starý 1800 let ... 34

Zkamenělý obr na Moravě ... 35

Vibroterapie patami ... 39

02/2021 - Stručné shrnutí aktuálních informací: Zapomeňme na kolektívni imunitu. Krevní skupiny a SARS-CoV-2. Vládní tabulkový R faktor je od počátku bílost. Vzniká rezistence na protilátky po překonání onemocnění prvním kmenem a na vakcíny. Československá variace B.1.258 delta je tu od 05/2020. Mujtace a agresivní virus. Na původní kmen nebudou pôsobit ani vakcíny, kromě Sputnik V. Po jiné vakcinaci vznikajú REINFEKCE.

B 117 má variant 23 mutácií z toho 5 najdôležitejších:
 - a: mutácia A222V (20AEU1)
 - b: 20A.EU2 s mutáciou S477N

Výsledok: zníženie schopnosti imunit. systému rozpoznať a eliminovať prostredníctvom CD8 T-lymfocytov vírus tzn. znižuje pamäťovú imnitu - zabraňuje prezentácii antigénu, takže nevzniká imunitná pamäť.

Africká variácia má 2 mutácie v S proteíne K417N a E484K, ktoré spôsobujú odolnosť voči protilátkam a sú zodpovedné za väčšiu vírusovú nálož.

Nigerijská mutácia B.1.1.207, má tiež podobné vlastnosti.

V USA okrem toho vzniká variácia 20C-US s mutáciou Q677H a v Kalifornii s mutáciou L452R.

Koniec novembra 2020 v UK mutácia B 117 (23 mutácií vrátane mutácií aj v RBD spike proteínu) + juhoafrická, nigerijská, indická, brazílsko-portugalská.



Prevenca na tieto mutácie

- Quercetin + Bromelain (Quercetin + Bromelain v pomere 4:1, dávka bromelainu musí byť 2400GDU/g napr. od značky Now Food 2x1 ako prevencia).
- Bulharské probiotiká Lactobacillus bulgaricus DWTI
- Streptococcus thermophilus DWT4-8

Pozor nechráni pred juhoafrickou a brazílskou mutáciou.

- Melatonín genetická ochrana pred nákazou SARS-CoV-2, okrem epifýzy vzniká aj v makrofágoch dýchacích ciest, kde v pľúcach bráni vstupu SARS-CoV-2 do buniek epitelu dych. ciest, aktivuje imunitný systém a spúšťa tvorbu protilátok + blokuje transkripciu génov, ktoré kódujú proteíny umožňujúce vstup vírusu do buniek hostiteľa (tieto gény sú

napr vyššie u starých ľudí).

- vírusový penicilín: pôsobí aj na vírusy Dengue, Zika, žltú zimnicu, kliešťovú encefalitidu, japonskú encefalitidu a západonílsku horúčku. Od jesene 2020 zrýchlenie molekulárných hodín SARS-CoV-2, čiže viac a častejšie mutácie
- mutácie vedú k zmene genetickej sekvencie, vznikajú variácie, ktoré ešte viac mutujú napr. za zvýšenú nákazlivosť môže mutácia N 501Y (Nelly).

U juhoafrickej B1.351, alebo 501Y.V2, aj u brazílskej B1.1 .248, alebo P1 - variácie došlo v RBD (binding doména väzobná) spike proteínu, okrem mutácie N501K, aj k mutáciám E484K a K417N, čo vlastne mení antigén vírusu, tzv. escape mutation, a tak vzniká rezistencia na protilátky po prekonaní ochorenia prvotným kmeňom tiež na protilátky firmy Regeneron a aj na vakcíny.

Krvné skupiny a SARS-CoV-2

Vírus SARS-CoV-2 má antigén AB aj H, ktorý si osvojil podľa krvnej skupiny hostiteľa ktorého nakazil., Tak sa dá vysvetliť napr. prečo v 1 rodine sa navzájom niekto nakazí a niekto nie.

Napr. som **krv, skupina A** a nakazí ma krvná skupina A, to znamená, že môj imunitný systém nebude proti vírusu s týmto antigénom na povrchu tvoríť IgN neutralizujúce protilátky a preto ani nevzniknú IgG protilátky aktivujúce komplement.

Príklad: Matka krv. sk. **A** nakazená v práci nakazí členov rodiny s krv. skupinami A a AB, ale len výnimočne nakazí **B** a **O**.

Krv. skupina O je najviac chránená - môže ju nakaziť len krv. sk. O.

Krv. sk. AB je najohrozenejšia + najčastejšie long covid - nakazia

ju všetky krv. skupiny, **preto je blbosť sledovať R číslo, ale treba sledovať K faktor.** K faktor je číselný vzťah medzi superprenášačmi, miernymi prenášačmi a väčšinou ostatných.

Poznámka red.: pokud máte vlastní zkušenosti s onemocněním Covid-19 a znáte krevní skupiny i osob v karanténě, pošlete mi v krátkosti popis a vaše krevní skupiny.

Děkuji.
Jiří Matějka – šéfredaktor.

Československá variácia B.1.258 delta

... preto sme na 1. mieste v úmrtnosti

- identifikovaná už v septembri 2020
- testy ju nedokážu rozlíšiť a preto sa zamieňa za UK variant B117
- vzniku B.1.258 delta predchádzala variácia s kľúčovou mutáciou N439K (v Rumunsku už začiatkom 05/2020, ale ešte bez delécie (delta) H69/V70.
- najdôležitejšia zmena, ku ktorej došlo v B.1.258 je práve delécia (odstránenie) 6 nukleotidov v S géne SARS-CoV-2 a tým strata 2 aminokyselín H69 a V70 – tým vznikla podstatná zmena antigénu vírusu tzn:
- protilátky vytvorené proti predch. variáciám z jari 2020 D614 a D614G **nebudú na túto variáciu pôsobiť, ako aj vakcíny (okrem Sputnik V), to znamená budú REINFEKcie.**
- Delécia H69/V70 v N-terminal domain S proteínu vedie k úniku pred imunitným systémom hostiteľa a 2x vyššej nákazlivosti
- + mutácia N439K možno je lepšiu väzbu na ACE2 receptor hostiteľa.

Ochrana pred nákazou B.1.258 delta

1. Quercetin + Bromelain
2. Bulharské probiotiká
3. Melatonin v spreji alebo kvapkách

Mutácie vírusu vznikajú keď je nakazený imunosuprimovaný pacient napr. onkol. – v ňom vírus pretrváva aktívny dlhšie ako 14 dní - max. popísaný prípad 158 dní – u takéhoto pacienta sa v tele zvyšuje počet aj závažnosť mutácií vírusu pri jeho replikácii – preto bolo najdôležitejšie chrániť takýchto pac, pred nákazou.

Otázka času

Za posledný mesiac sa potvrdili nové variácie napr. uqandská A23.1 s E484K, americké B1.2. s mutáciami Q677P a Q667H a hlavne veľmi nebezpečná B1.526, ktorá sa začína šíriť v NY, Nigérii, UK a Dánsku.

Čím viac sa takýchto variácií v populácii objaví, tým viac narastá možnosť, že sa niekto nakazí dvoma rôznymi variáciami SARSCoV-2 súčasne. Vtedy môže dôjsť k ich rekombinácii, kedy sa v infikovaných bunkách spoja obidve variácie do dcérskej varianty a môže vzniknúť **Agresívny supervírus.**

Rekombinácia je jeden z najmocnejších nástrojov evolúcie, lebo umožňuje spojenie nielen genómov 2 variácií jedného vírusu, ale aj dvoch blízkych vírusov. Je teória, že aj samotný SARS-CoV-2 vznikol rekombináciou koronavírusu netopierov (Bat-CoV-RaTG13) a šupinatca (Pangolin-CoV-2019).

Z toho vyplýva, že treba hľadať lieky príp. prírodné prípravky účinkujúce priamo na vírus (**vakcíny nie je možné tak rýchlo a často upravovať a hlavne rýchlo zaočkovať 7,5miliárd.**)

PS.: Preto Dr. Pechová našla akoby úplne nový vírus ako bol pôvodný na jar. Ale nikde není dané, že nemohly vzniknúť umelé v laboratóriách...

Tablety a počítače v detském věku



Profesor PhDr. Radek Ptáček pH. D. vysvětluje: „Současné studie poukazují na vztah mezi mírou používání tabletů a počítačů v detském věku a narušením pozornosti a pracovní paměti.

Čím více je používáme, tím více se na ně mozek spoléhá a jeho funkce atrofuje stejně jako sval, který se nepoužívá. Například nadměrné používání navigačních technologií vede prokazatelně k nižší schopnosti orientace v prostoru nebo používání výpočetních technologií pro výpočty a výuku matematiky vede k nižšímu rozvoji přirozených matematických schopností.

Nadměrné využívání těchto technologií se také odráží na paměťových funkcích. Existují výzkumy, jež ukazují, kolik si zapamatuje student, který si dělá poznámky do počítače, který si je dělá na papír a který si je nedělá vůbec. Nejhuře z toho vycházejí studenti, kteří si dělají poznámky do počítače. Náš mozek je extrémně adaptivní, ale také extrémně líný. Takže jakmile něco nahradí jeho funkci, začne se vypojoovat, aby šetřil energii.“

Energie stromů

- pro lidi co vnímají svět i jinak



Mistři taoistů pozorovali, že stromy jsou ohromně silné rostliny. Nejen, že dokáží absorbovat oxid uhličitý a přeměnit ho na kyslík, ale také mohou absorbovat disonantní energii a přeměnit ji na harmonickou.

Stromy silně kořeny se Zemí, a čím více zakořeněný strom, tím výš se může dostat do Nebe. Stromy stojí velmi nehybně, absorbují zemskou energii a Univerzální sílu z nebes. Stromy a všechny rostliny mají schopnost absorbovat Světlo energií a přeměnit ho na potraviny; ve skutečnosti jsou závislé na světle pro většinu jejich výživy, zatímco minerály vody a země tvoří zhruba 30 % svého výživového příjmu. Stromy jsou schopny žít velmi dlouhé životy.

Strom jako léčitel a přítel

Stromy jsou největší a nejvíce duchovně vyspělé rostliny na Zemi. Neustále jsou v meditaci a jemná energie je jejich přirozeným jazykem.

Jak roste vaše porozumění tomuto jazyku, můžete s nimi začít rozvíjet vztah. Mohou vám pomoci otevřít vaše energetické kanály a pěstovat klid, přítomnost a vitalitu. Můžete to opakovat tak, že jim pomůžete s vlastními blokádami a devitalizovanými oblastmi. Je to vzájemně prospěšný vztah, který potřebuje pěstovat.

Výběr stromu, se kterým můžete pracovat

Lidské bytosti v celé historii využívaly všechny části stromu pro léčení a medicínu. Nejlepší stromy pro léčení jsou velké stromy, zejména borovice. Borovice vyzařují Chi, vyživují krev, posilují nervové soustavy a přispívají k dlouhým životům. Také pečují o Duše a Duchy. Borovice jsou „Nesmrtelné stromy.“

Ranná čínská poezie a malba je plná obdivu k borovicím. Přestože borovice jsou často tou nejlepší volbou, lze využít mnoho dalších stromů nebo rostlin. Větší stromy obsahují nejvíce energie. Mezi nejmocnější patří stromy rostoucí v blízkosti tekoucí vody. Některé stromy se cítí tepleji nebo tepleji než jiné; některé se cítí chladněji nebo chladněji než jiné. Praxe

s rozlišením různých vlastností různých stromů. Nemusíte chodit daleko do lesa, abyste našli vhodný strom, se kterým se dá pracovat.

Stromy, které jsou zvyklé mít kolem sebe lidi, chápou naši energii a jsou ve skutečnosti přístupnější a přátelštější než ty, které jsou daleko v divočině. Existuje určitá velikost, v rámci které, jsou stromy nej přístupnější pro lidské bytosti. Když je strom příliš malý, nemá dostatek energie, aby na vás udělal velký dojem. Když je strom příliš velký, máte opačný problém, takže je potřeba více vytrvalosti, aby velké stromy měly zájem o vás. Jako zdroj léčivé energie je nejlepší vybrat si velký, robustní strom z dostupného rozsahu velikostí.

Kontakt se stromem

Existují určité metody, jak se přiblížit, komunikovat s nimi, ustoupit z ústupu a opustit strom. Následováním konkrétních kroků vytváříte Rituál tichého přijímání, kterému vy i strom rozumíte, a tak zvyšuje potenciál Harmonické interakce. Kroky byly odvozeny z pozorování.

Přirozený průběh událostí subtilního energetického přijímání a vztahuje se na společenství s čímkoliv: stromem, skálou, člověkem nebo zvířetem, ačkoliv následující se týká konkrétně stromů. Především každý strom, stejně jako každý člověk, má osobnost, touhy a vlastní život. Stromy se široce liší svou chutí k lidskému kontaktu. Někteří jsou velmi štědrí a chtějí vám dát všechnu energii, kterou můžete vzít. Ostatní jsou slabí nebo nemocní a potřebují vaši utěšující a léčivou energii.

Některé jsou prostě přátelské Duše, které mají

radost z lidské společnosti. Můžete se učit a růst díky práci se všemi z nich. Stromy fungují v delším časovém měřítku než lidské bytosti. Můžete pomoci překlenout tuto mezeru, když se znovu a znovu vrátíte ke stejnému stromu, aby se vztah rozvíjel. Navštěvujte pravidelně, aby stromek věděl, kdy vás očekávat a může se na vás těšit. Duchovní přijímání se stromy připomíná lásku více než jakoukoliv jinou lidskou činnost. Nechť vás strom zavede do zázraků vlastního vnitřního života.

Energii stromů lze používat i dálkově, komunikovat, poprosit, přes fotku, vzpomínku, to samozřejmě funguje také, ale není nad to, být v silném poli stromové bytosti přímo, a je to zážitek i v zimě.

Abychom mohli energii stromů správně využívat, je dobré vědět,

jaké vlastnosti a energie jednotlivé stromy předávají, co od nich můžeme očekávat a k čemu jsou vhodné.

• borovice

Borovice je uctívaným stromem již od středověku, zejména v Číně a v Japonsku je borovice považována za strom posilující živé bytosti i duše zemřelých předků. I v rámci Evropy byla borovice vždy symbolem síly, dlouhověkosti, plodnosti a zdraví. Borovice má hojivé účinky, a to zejména její pryskyřice neboli smůla. Léčivé jsou i pupeny, odvar z čerstvých či sušených pupenů se užívá při bronchitidách, neurózách a revmatismu.

Energii z borovice či v okolí borovic čerpejte, když potřebujete navrátit emocionální



Nechejte auru stromů splynout s tou vaší.



Pomocí dlaní absorbujete energii stromu a pošlete ji ke kořenům do hloubky 3 m.

rovnováhu, posílit paměť a vyostřit svůj intelekt. V blízkosti borovic se snadněji zbavíte rýmy, nachlazení a infekcí.

• **bříza**

Bříza má štíhlé bílé kmeny a jemné větve, už pohled na ni způsobuje uklidnění. Je stromem vhodným pro melancholiky, navozuje dobrou náladu a zahání chmury. Spánek pod břízou se doporučuje lidem, kteří pocítují vyčerpání, ať už nemocí nebo těžkou prací. Čaj z listů břízy je močopudný a pomáhá rozpouštět močové kameny, působí také protizánětlivě.

Objímání kmene břízy přináší harmonii a klid, celkové posílení. Bříza rozvíjí intuici a vnímavost.

• **buk**

Staří Slované věřili, že tam, kde rostou buky, tam je člověk chráněn před všemi kouzly a magií. Buk je považován za strom plodnosti. Bukvice sbírané na podzim se jedly pro očistu organismu. Čerstvé bukové listí se žvýká při vyrážce v ústech, odvar z bukového listí se užívá k léčení vyrážek.

Pobyt u buku ulevuje stresům, od bolesti hlavy, léčí potíže s krevním tlakem. Buk posiluje

schopnost nadhledu a tolerance. Chcete-li porozumět svému okolí a najít s ním společnou řeč, pak obejměte buk, který pomáhá najít kompromis.

• **dub zimní a dub letní**

Z šumění listů těchto posvátných stromů uměli kněží starověkého Řecka rozpoznávat božská znamení. Keltové a Slované uctívali duby a přinášeli jim dokonce i obětní dary. Spánek ve stínu dubu přináší proročké sny. Dubová kůra má protizánětlivé účinky, využívá se při špatném trávení, při hemoroidech, kožních zánětech, špatně hojících se ranách a při pocení nohou.

Energie dubu dodává zdraví, sílu a vitalitu. Trápí-li Vás nějaké zdánlivě neřešitelné problémy, pak navštivte dub, dodá Vám sílu, podpoří myšlenkové procesy a rozhodování – napoví to nejlepší řešení.

• **jabloň**

Jabloň domácí je typickým stromem českých a moravských zahrad, pravlastí jabloň je Turkmenistán a Kavkaz. V mytologii má jabloň velmi významné postavení. Symbolizuje ženskou sexuální přitažlivost, lásku a plodnost. V lidovém léčitelství se jablka doporučovala k povzbuzení lásky a k milostným věštbám. V křesťanství je jablko symbolem svodů pozemské žádostivosti, jímž podlehl Adam a Eva. Lidé v minulosti věřili v magickou moc jabloň. Pronášeli pod nimi nejrůznější zařikadla a přání. Děvčata si dávala na Silvestra pod polštář jablka, protože věřila, že o půlnoci spatří ve snu tvář svého budoucího muže.

Jabloň pomáhá navracet životní

odvahu, dobrou náladu, je symbolem plodnosti, života, lásky.

- **jedle**

Jedle napomáhá při uzdravování těžkých nemocí. Symbolizuje trpělivost, majestátnost a stálost. V době zimního slunovratu Keltové jedli zdobili pentlemi a přinášeli pod ni dary určené bohům. Jedlové větve se přidávaly také do první koupele novorozeněte, aby dítě bylo silné a duch jedle od něj odháněl zlo. Silice získávaná z mladých výhonků a jehličí slouží jako součást zevních přípravků proti revmatismu, inhaluje se při těžkých dýchacích obtížích a je uklidňující a posilující přísadou do koupelí.

Jste-li zavaleni prací, obejměte jedli. Tento strom a jeho energie pomáhá při potížích s nízkým sebevědomím, lidem ve spěchu a lidem s problémy v sexuálním životě. Jedle zklidňuje člověka a posiluje jeho vitalitu.

- **kaštan – jírovec**

Kůra z jírovce je léčivá a užívá se k léčbě hemeroidů a křečových žil. Výluh z květů nebo plodů se používá k léčbě a zmírnění revmatických obtíží, podporuje lepší prokrvení daného místa.

Nošení plodu kaštanu v kapse prý od revmatu rovněž vypomůže. Chcete-li spát klidně a pokojně, pak uložte pár kaštanů do svojí postele pod matraci. Věřilo se, že kaštany člověka také ochrání před nečistými silami.

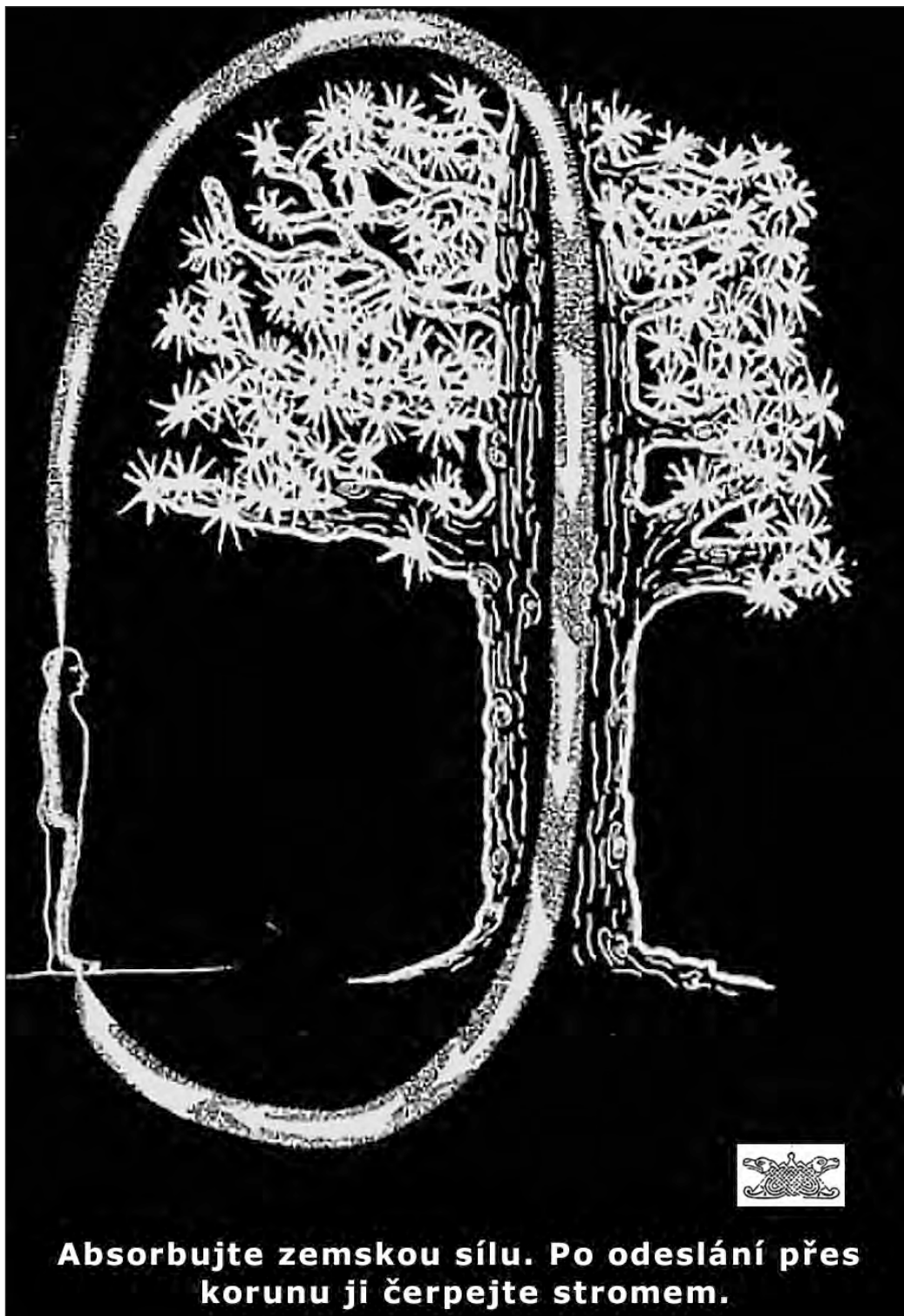
Kaštan je nápomocný ve chvílích stresu, strachu a napětí, pomáhá léčit duši a znovu nacházet ztracené sebevědomí a jistotu.

- **lípa malolistá velkolistá**

Lípa je vnímána jako strom smíření. Již v dávných časech se v rámci smíření dvou znepřátelených rodů vysadila lípa, jako ochránce míru a pokoje. Lípa je strom lásky urovnávající mezilidské vztahy

a konflikty.

Květ lípy se užívá jakožto prostředek při nachlazení, zahlnění dýchacích cest a při horečkách. Energie lípy přivolává zdravý odpočinek a přináší vstřícnou atmosféru ve vztahu dvou a více osob. Doporučuje se lidem a přehnanými obavami z budoucnosti a „škarohlídům“. Lípa je strom romantiků, stimuluje srdeční činnost, podporuje lásku, mírní strasti



Absorbujte zemskou sílu. Po odeslání přes korunu ji čerpejte stromem.



Meditujte, když sedíte pod stromem a absorbujete jeho energii



duše, smutek, soužení a zesiluje odpočinek.

- **modřín opadavý**

Modřín je stromem posilujícím sebejistotu a dodává potřebnou energii. Z pryskyřice se vyrábí modřínová mast na revma, ale mast se může užívat i pro mazání při nachlazeních a bronchitidách. Je symbolem nového začátku, obnovy a lepšího života. Omlazuje psychicky i fyzicky. Modřínová kůra se používá pro koupele proti pocení a zápachu nohou. Pobyť pod modřínem se vřele doporučuje pesimistům, dodává

totiž dobrou náladu a napomáhá v řešení komplikovaných záležitostí. Povzbuzuje trpělivost a vytrvalost.

- **ořešák**

Je velice vhodný ke zklidnění, uvolnění a meditaci. Umožňuje člověku propojit se se svým vyšším já, podporuje nezávislost.

- **smrk**

Smrky mají ochrannou moc a bývají vysazovány u domů. Mají chránit před zlem, nemocemi, nepřízní osudu a podobně. Je stromem ženství a mateřství. Léčivou složkou smrku je jeho

silice, získávaná z mladých jarních výhonků. Výhonky je možné usušit, používat k inhalacím nebo jako doplněk bylinkových čajů. Smrky krásně pročišťují vzduch. Energie smrku je laskavá a konejšivá.

Stromy jsou obdařeny mohutnou energií. Bioenergie je kolem celého stromu, můžeme se ji naučit vnímat pomocí dotyků. V místě, kde najdeme počátek energetického obalu stromu, pocítíme změnu teploty – oteplení. Energie stromu je ovlivněna tím, v jakém prostředí strom roste, kde se nachází. Energie a síla stromů jsou mohutné a velmi prospěšné. Se stromem jedněte citlivě a vlídně, vždy o energii požádejte a také za ni poděkujte. Při předávání energie lze pocítovat chvění, brnění, vánek, přísun pozitivna.

Duchovní a učení lidé

Duchovní a učení lidé hovoří jazykem, kterému jen stěží rozumíme. Velmi často se setkávám s velmi rozšířeným problémem. Lidé si stěžují že tématům duchovním, vědeckým, nebo politickým v podstatě

nerozumí. Je to lidsky přirozené. Hned vám to vysvětlím. Všichni bez rozdílu chtějí vypadat moudře a učené. Je jedno, jestli jde o vědu či duchovno.

V dnešním světě vědy jsme došli tak daleko, že stěží rozumíme tomu, co se dnes provádí za výzkumy. Výsledkům, které jsou prezentovány veřejnosti, stejně většina lidí nerozumí. Všichni se tváří tak učené a vědecky, jako znalci. Vzpomeňte si na lékařské zprávy, ze kterých se normální člověk nic nedozví. Nejen, že je sotva po lékařích přečteme, ale taky jim nikdo z nás nerozumí. Je to absurdní, když se vlastně



**Pracujte se stromem, abyste absorbovali jeho energii a pak ji vrátili zpět.
Jin: Používejte dlaň a vnitřní paže
Jang: Používejte konečky prstů**

normálního člověka, pak to není ta správná duchovní cesta. Stává se z toho jen tajemná snůška nesmyslů, zatemňující mysl člověka, který hledá pravdivou cestu. Výsledný efekt je stejný jako u vědeckých pojednáních. Protože tomu nerozumíme, přirozené o to ztrácíme zájem.

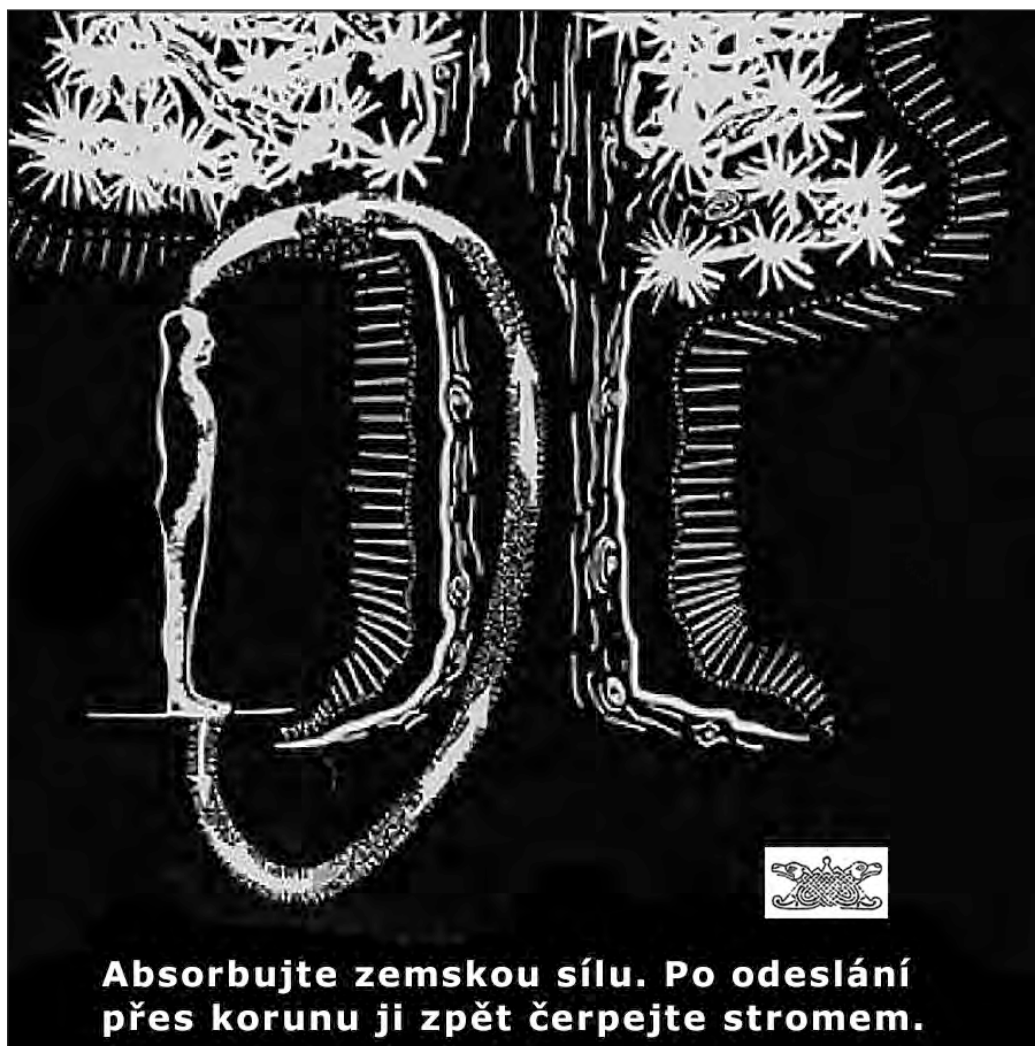
Přitom cesta sebepoznání je nejjednodušší cestou na pochopení. Protože se týká nás samotných. Čemu bychom měli rozumět lépe než sami sobě? Bohužel se mnoho lidí snaží rozumět všemu, jen ne sami sobě. Zkuste se zeptat stromů ...

- redakce -

jedná o nás samotné. Ale budiž, je to vědecké, a ne všichni jsou akademici.

A co s těmi duchovními, kterým vlastně taky mnohdy nerozumíme? Já osobně se nepovažuji za duchovně nevzdělaného, ale když čtu mnoho článku, poslouchám některé přednášky, musím uznat, že mnohdy netuším, o čem ti lidé lidi vlastně mluví. Kolikrát se sám sebe ptám, proč to říkají tak složitě. Když to nepochopím a je to tak tajemné a nic neříkající, kladu si nakonec otázku: Jaký je rozdíl mezi vědeckým a duchovním, když nerozumíme ani jednomu?

Duchovní hledání člověka má být přímé, jednoduché a transparentní, kde není potřeba nic složitě vysvětlovat. A pokud někdo duchovno složitě vysvětluje, a je to nesrozumitelné pro



Absorbujte zemskou sílu. Po odeslání přes korunu ji zpět čerpejte stromem.

Maltské megalitické chrámy – I.

Jiří Matějka

Na Maltě existuje asi 12 megalitických staveb, o nichž víme a můžeme je fyzicky navštívit. Řada dalších se nachází pod zemí. Chrámy na Maltě vznikaly postupně v několika etapách. Megalitický komplex Ggantija je starší než pyramidy v Gíze. Domnívám se, že naše expedice přišla na to, jak se stavěli megalitické stavby na Maltě.



Ggantija, starší než pyramidy

Na svahu pod vesnicí Xaghra na maltském ostrově Gozo se rozkládají majestátní neolitické chrámy Ggantija Temples známé také jako „Obří věže“. Je to jedna z nejstarších staveb na světě vůbec. Mohutnost a nadlidské proporce

stavby, jejíž původ zůstává dodnes hádankou, se odráží i v názvu – Ggantija (gigantická).

Podle jedné z pověstí ji vystavěla obryně Sunsuna, která sem nanosila kameny z jihu ostrova Gozo na vlastní hlavě. Není divu, rozměry balvanů se vymykají představě, že by mohlo jít o dílo

lidských rukou. O skutečném původu tohoto prehistorického divu, stejně jako o dalších podobných památkách roztroušených po maltském souostroví, vědí vědci stále pramálo.

„Chrám“ Ggantija je nejdokonalejší ze všech podobných maltských staveb. Komplex je tvořen



dvěma samostatnými, vzájemně nepropojenými objekty. Každá jeho část byla údajně postavena tak, aby kopírovala tvar těla bohyně Matky země, symbolizující plodnost a úrodu. Vstup má vypadat jako vchod do matčina lůna, široké boky, velká ňadra a hlava. Ale bylo tomu doopravdy tak? Půdorys

jiných staveb na Maltě připomíná spíše čtyřlístek.

Nejstarší jižní část stavby je rozdělena do pěti částí. Je až s podivem, jak dobře zachovalý zůstal původní jižní chrám, na rozdíl od severního, přistavěného mnohem později. Může za to druh

použitého kamene, i když balvany vypadají na první pohled stejně?

Podle historiků stavby původně zastřešovaly dřevěné trámy pokryté surovými kůžemi. Domníváme se, že tento názor není správný. Je málo pravděpodobné, že by někdo tak dokonalou stavbu, jako Ggantija,





zastřešil jen plachtou nebo surovou kůží. Budovatelé použili dva druhy kamene. Vnitřní prostory jsou z jemnozrnného pískovce, do nějž jsou vyryty ornamenty. Na vnější stěny vysoké až 8 metrů použili tvrdý porézni korálový vápenec. Několikatunové bloky seřadili vedle sebe a spáry mezi nimi vyplnili zeminou. Podobná kruhová obydlí najdete na ostrově Menorka. Použitý způsob konstrukce poskytuje stavbám stabilitu už více, než 5000 let.

Objev Ggantije a pochybná rekonstrukce

Chrást byl objeven v roce 1827 naprostou náhodou. Jeden



z místních zemědělců při obdělávání pole narazil na obrovské balvany. Archeologové pak museli celý „chrám“ vykopat ze země. Během prací se zdi hroutily. Později, v duchu tehdejší módy tzv. „romantické archeologie“ znovu poskládali uvnitř a v okolí stavby

porůznu nalezené kameny. Vznikla tak velmi přibližná kopie původní stavby. Svědčí o tom nesmyslně uložené kameny v obvodovém zdivu. Jeden je dokonce pískovcový – jediný mezi korálovým vápencem. Po novodobé rekonstrukci mnoho kamenů přebývalo, co s nimi, a kam původně patřily? To nikdo neví, proto se válejí na hromadách kolem nepovedené

rekonstrukce. Mnoho z nich si odvezli lidé na své stavby.

Vědci se mylně domnívají, že původní strop tvořila dřevěná konstrukce. Špatná úvaha. Strop maltských kruhových staveb (chrámů) byl původně kamenný.

Klenba se věkem zhroutila, proto tolik kamenů navíc. V jednom z maltských chrámů (Mnajdra) existuje rytina zobrazující stavbu krytou kamennou kupolí! Ale zpět do Ggantija.

Badatelé věří, že někde v okolí Ggantija musí být další podzemní komplex, podobný hypogeu Hal Saflieni v Paole. Na základě těchto domněnek se hledalo v letech 1888 a 1923 nedaleko farního kostela v Xaghra, přičemž byly objeveny dvě jeskyně. Ty sice neobsahovaly žádné důkazy o dřívější

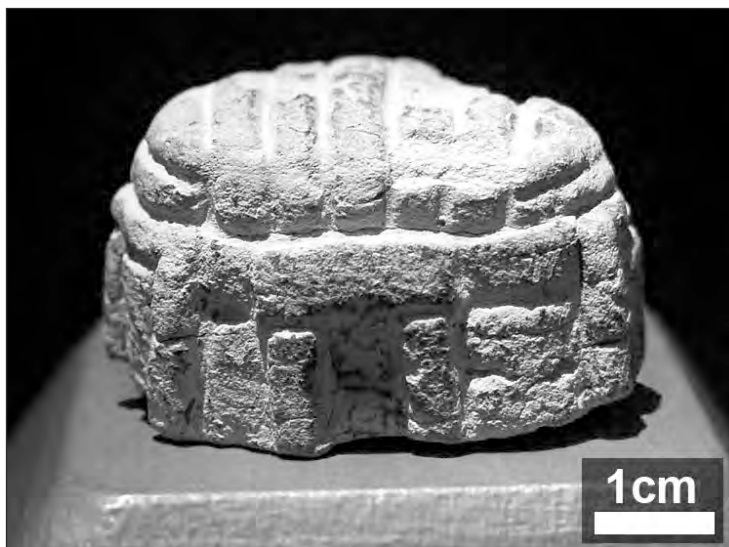
přítomnosti lidí, ale objevitele oslnily nádhernou krápníkovou výzdobou.

Zdá se, že pod povrchem Maltských ostrovů existuje množství dutin

a dosud neobjevených jeskyní. Při průzkumech odlehlých končin Malty a Gozo jsme nejednou narazili na podivné hranaté otvory vedoucí do hlubin, nebo malé obdélníkové

šachty ve skále. Podle místních se v nich ztratilo mnoho lidí, a proto je už po staletí zasypávají odpadem. Otvory nejsou vidět a jsou pro neznalého turistu nebezpečné. Jeden z nich jsme zkoumali, ale nikdo nenašel odvahu spustit se dolů.

Historici si lámou hlavu, jaká civilizace mohla vybudovat stavbu, jako Ggantija.





Aby mohla být řeč o civilizaci, bylo by zapotřebí najít: nějakou náboženskou či společenskou stavbu, hřbitov a osídlení. „Chrást“ nalezen byl, jako pohřebiště mohla sloužit tzv. hypogea – uměle vyhloubené či upravené jeskyně využívané jako místa posledního odpočinku tehdejších obyvatel, ale žádné známky dalšího osídlení! Jednou z možností je, že vesnice či město této neznámé civilizace může ležet pod některým z dnes obydlených měst. Podle odhadů se populace mohla pohybovat okolo 14 000, což je celkem úctyhodný počet na tak malý ostrov.

Další záhadou je i původ těchto lidí. Nikdo nemá ponětí, odkud přišli – zda to byli přistěhovalci nebo prapůvodní obyvatelé. Kam zmizeli? Z archeologických nálezů vyplývá, že tu lidé žili pokojně a na tu dobu ve velice dobrých podmínkách. Nejsou zde patrné žádné známky vnějšího ani vnitřního konfliktu ani přírodní katastrofy. To není tak docela pravda, ale o tom si povíme dále.

Maltané v Egyptě?

Několik vědců přišlo s teorií, že staří Maltané se z nějakého důvodu přestěhovali na území Egypta, kde položili základy vyspělé egyptské civilizace. Pro jejich tvrzení hovoří tyto skutečnosti:

1. Staroegyptský Anubis, bůh má „šakalí“ hlavu, jejíž rysy jsou nápadně podobné plemenu psů žijících jen na maltských ostrovech!
2. V chrámech na Maltě bylo vždy 6 schodů (Tarxien apod.), nahore seděl „velekněz“ dohlížející na každodenní pořádek – Džoserova pyramida v Sakkáre má 6 stupňů!
3. Stavby jsou orientované podle světových stran. Je zřejmé, že se jednalo o znamenité astronomy. Někteří tvrdí, že kamenné stavby na Maltě postavili potomci bájně Atlantidy, kteří se zde zachránili při poslední katastrofě před 5 až 6 tisíci lety.

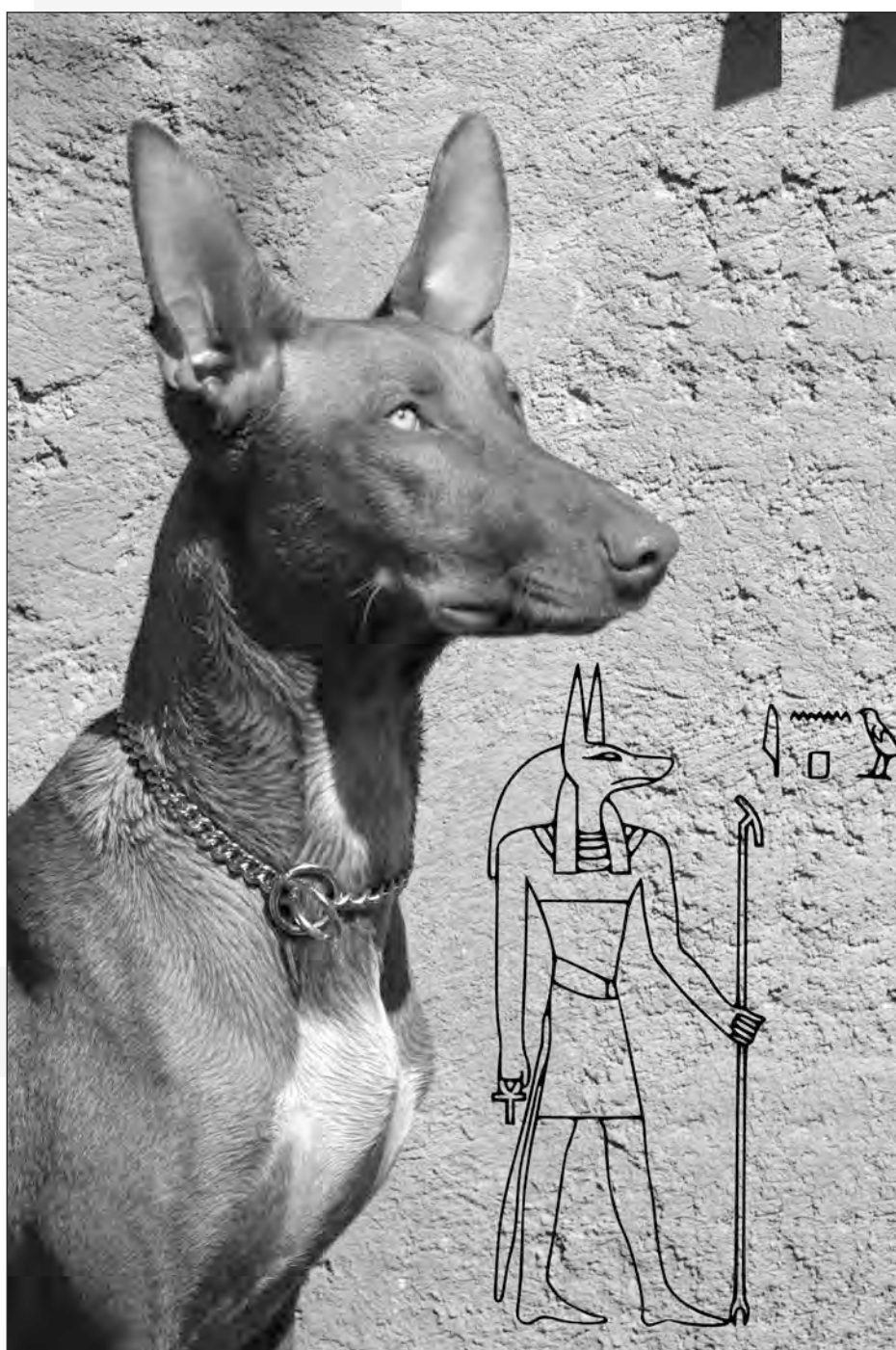
Falešný kamenolom a sluneční mánie

Dodnes není jasné, jak byly

obrovské kamenné bloky transportovány na místo stavby, jak je zvedali a pokládali na sebe. Historici uvádějí, že mnohatunové bloky pro Ggantija těžili stavitelé v lomu na jihu ostrova Gozo, v oblasti **Ta Cenc**, poblíž města **Xewkija**. Mají pravdu? Navštívili jsme tuto oblast, dlouhé hodiny procházeli náhorní plošinu a hledali domnělý lom. Už na první pohled je zřejmé, že se zdejší hornina od korálového vápence použitého v Ggantiji výrazně liší. Zde se materiál na uváděnou stavbu těžil nemohl a nikdy netěžil.

Při prohlídce planiny Ta Cenc jsme objevili zajímavé **dolmeny**. Dolmeny se obvykle skládají ze dvou nebo několika stojících menhirů, přes něž je položen plochý zastřešovací kámen. Dolmeny mohou připomínat kamenné stoly, přístřešky nebo umělé jeskyně. Jeden z nich jsme podrobně prozkoumali. Jeho poloha nebyla náhodná. Je viditelný už zdaleka a kdysi možná mohl sloužit jako orientační bod.

Poblíž jsou v šedém vápenci vytesány tři rovnoběžné rýhy. Je zřejmé, že kdysi byly součástí systému a udávaly směr pozorování.





Co tady kdysi mohli pozorovat? Provedli jsme rekonstrukci a zaměřili významné body na horizontu. Jedním je kopec **Ta Ghammar**, na jehož úpatí stojí velká sakrální stavba **Ta Pinu**, po celém světě uznávaná jako místo zázraků. Říká se jí také druhé Lourdy, to pro tisíce zázračně vyléčených nemocných. Od kostela vede křížová cesta až na vrchol Ta Ghammar. Je zřejmé, že zdejší místo bylo významným střediskem už v minulosti, dlouho před vznikem křesťanství. Ale proč kdosi vysekal drážky do vápence? Stojíte-li čelem k dolmenu v den zimního slunovratu, uvidíte v zákrytu Slunce, posvátný kopec Ta Ghammar a kamenný stůl před vámi. Zdá se, že prastará soustava sloužila k pozorování východu Slunce. Dráha Slunce tak byla po tisíciletí pevně ukotvena do kamene. Proč?

Odborníci tvrdí, že archeoastronomická orientace megalitických staveb sloužila pro určování zemědělských období a řízení společnosti. Podle výkladu stál v určené dny pozorovatel na značce. Moment, kdy sluneční paprsky prořaly všechny body kamenného kalendáře, byl signál k setbě nebo sklizni. Domnívám se, že je to příliš jednoduchý výklad. Agrotechnické lhůty se řídí především počasím, nehledě k tomu, že na Maltě panuje klima umožňující pěstování rostlin po celý rok.

Podobné megalitické systémy, kdy je „Slunce připoutáno ke kameni“, můžeme najít po celém světě. Co lidé sledovali, nebo spíš, čeho se obávali? Proč každým rokem pečlivě kontrolovali pravidelnost východů a západů Slunce v přesně určených

bodech? Proč na Zemi vznikla doslova **sluneční mánie**?

Den, kdy se zbláznilo Slunce

Ve starých legendách se hovoří a v knize Jozue (10, 12–14) píše: „**A slunce zmlklo a měsíc stál, dokud lid nevykonal pomstu nad svými nepřáteli... Slunce stálo v polovině nebes a nepospíchalo k západu po celý den. Nikdy předtím nebylo dne, jako byl onen...**“ Pokud je toto líčení pravdivé, musela by se Země přestat otáčet skoro na celý jeden den.

Země se otáčí jako rotující dětská káča. Zemskou osu lze teoreticky vyklonit až skoro k rovině dráhy, jak je tomu v současné době u planety Uran. Za těchto předpokladů

vzniká optický dojem zastavení Slunce, nebo dokonce zpětného pohybu. Pokud můžeme věřit mnoha dávným pramenům, musela nastat **zjevná změna sluneční dráhy**. A to několikrát po sobě. Druhý výkyv sice nebyl tak mocný jako první, stačil však, aby možná vyvolal efekt protiběžného pohybu Slunce. To vycházelo ještě pořád na západě. Při třetím kmitu pak už Slunce nezmizelo za obzorem, ale bloudilo oblohou do té doby nevidaných dráhách. Nicméně, jako dříve opět vycházelo na východě a zapadalo na západě. Rotační moment Země nebyl nijak významně narušen, avšak její oběžná dráha kolem Slunce se pravděpodobně prodloužila a oběžná doba zvýšila z tří set šedesáti na tři sta šedesát pět dní. To dokládají pradávňé kalendáře. Zvýšila se rovněž rychlost otáčení Země, den se zkrátil. Tím se změnila fyzikální podmínky, naše planeta tuto katastrofu sice přežila, ale polohy světových stran se zmanily.

Posun pólů

Jak velká odchylka to mohla být? K přemístění pólu a tím k vychýlení rotační osy Země

o 20 stupňů došlo buď prudkým nárazem velkého asteroidu, anebo přiblížením velkého tělesa. Je to logické a současně jednoduché vysvětlení. Rozkmit zemské osy se pak postupně zmenšoval. Podle orientace nejstarších staveb, například v mexickém Teotihuacan, si můžeme udělat představu o tehdejší poloze pólu. Osa komplexu pyramid vykazuje tzv. „královskou odchylku“ (výmysl archeologů), odklon o 15° od severu. Podobnou severozápadní odchylku jsem naměřil u kruhových megalitických staveb na ostrově Menorka (7-15°).

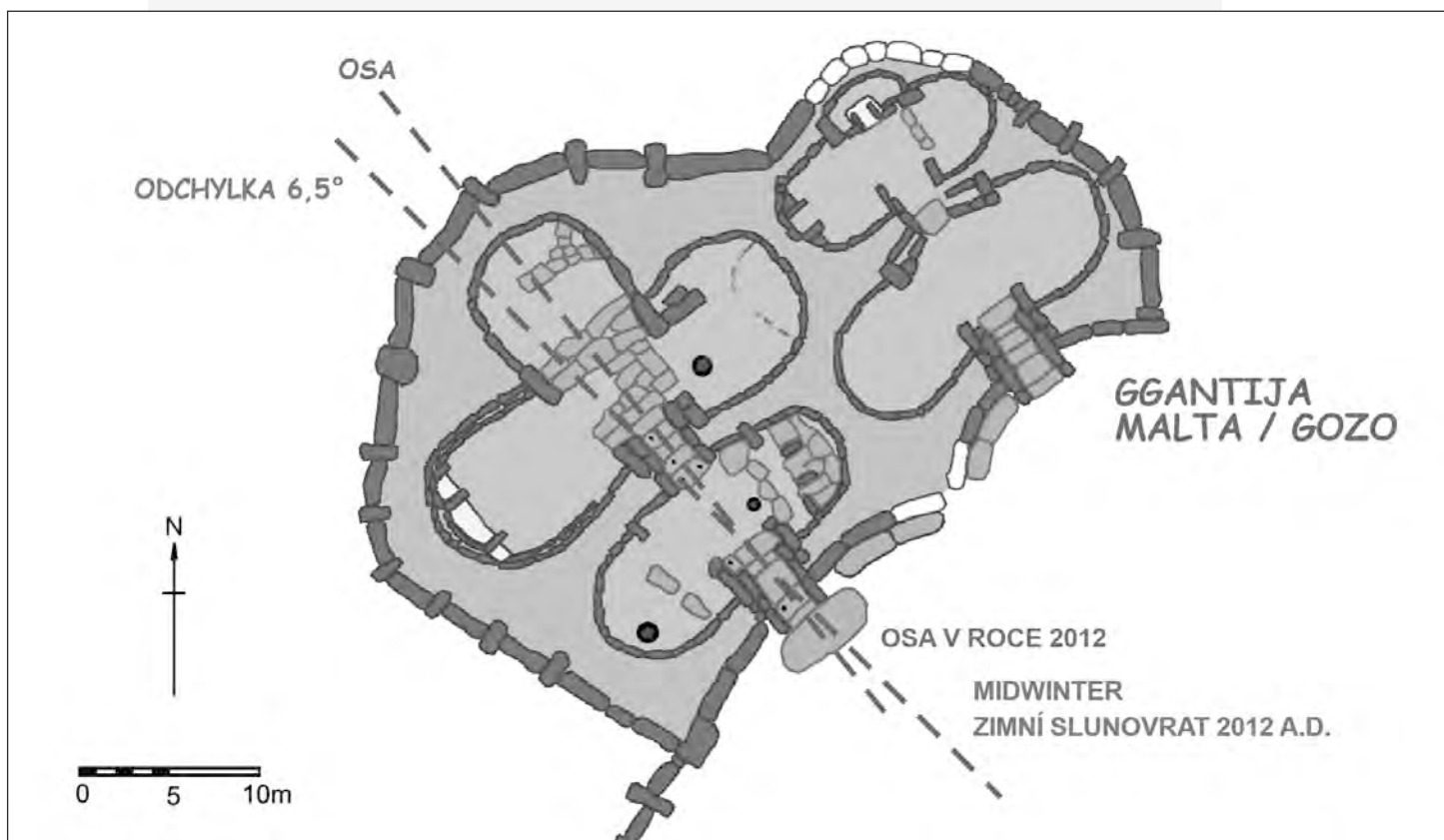
Naši předchůdci se zřejmě obávali dne, kdy Slunce nevyjde na stejném místě jako včera. Jejich dědové o tom vyprávěli dlouhé příběhy. Příběhy o Slunci, které opustilo nebeskou dráhu, a svět se náhle změnil. Povrch pevnin se změnil, ostrovy se propadaly do moří, byla zničena města, a vznikaly nové hory. Lidé utíkali do kopců mimo dosah ničivých vln, hledali nová území k životu. Ti, co přežili, pak po staletí s obavami sledovali pohyb Slunce pomocí kamenných pomůcek, jako například dolmenů. Maltští architekti ukotvili pohyb

Slunce v půdorysu monumentální stavby Ggantija.

Půdorys megalitických staveb na Maltě

Objev astronomicky orientovaného dolmenu v Ta Cenc znamenal pro naši výpravu nový podmět k průzkumu. Jsou všechny nejstarší Maltské kamenné kruhové stavby (chrámy) také orientované podle slunečních cyklů? Nezbývalo nám nic jiného, než se znova vrátit zpět do tzv. obří věže.

Ggantija má hlavní středovou osu, kolem které jsou vybudovány kruhové místnosti. Domnívám se, že kruhový tvar sekcí ne zvolili náhodou. Je pravdou, že napohled může připomínat obrys (oběžní) bohyně – Matky země, archeology takto nazvané sošky vystavené v muzeu ve Valetta, nebo dokonce motýlí křídla, jak tvrdí jiní. Nic z toho původní architekt neměl v plánu. Kruhový půdorys nejlépe odolává vnějším tlakům, je staticky stabilní a snadno zastřešitelný klenbou (viz eskymácká iglú). Navíc, žádný z maltských chrámů nemá okna, jen vstupní otvory připomínající vchod do bunkru. Navštívili jsme





ORIENTACE MALTSKÝCH MEGALITICKÝCH STAVEB

protiatomový kryt v moravských Napajedlech. Pouze jeden vstup, chodba, betonové stěny a místnosti bez oken. Stejně provedení jako chrám Ggantija!

V učebnicích se dočtete, že chrámy sloužily rituálním náboženským obřadům, prováděli zde oběti a zasvěcování. To vše za svitu pochodní v místnostech bez oken! Podivné, ne? Nebo si už tehdy svítili elektrinou?

Stavby bez oken

Během týdenní expedice jsme prozkoumali téměř všechny maltské megalitické chrámy. Vzpomenu jen nejznámější: **Hagar Qim, Mnajdra, Ta Hagraat, Skorba, Tarxien a Borg Nadur.** Ani jeden z nich nemá okna! Obvodová zeď o tloušťce dvou metrů je postavena

z mnohatunových vápencových bloků. Do staveb původně zastřešených kamennými bloky vede jeden úzký vchod. Dokazuje to ojedinělá rytina v Mnajdre a nález u chrámu Ta Hagraat, kde archeologové objevili kamenný model takové stavby. Má strop z kamenných překladů. Odborná literatura přesto dodnes popisuje zastropení maltských staveb dřevěnými trámy překrytými kůžemi. Je to k smíchu.

Maltské megalitické stavby díky své konstrukci z kamene a hlíny odolají i zemětřesením. Dvoumetrové obvodové stěny a strop byly projektovány pro velká vnější zatížení. Do místností se vcházelo otvorem, jímž stěží prošli dva lidé nebo malý vozík s nákladem. Vstup mohl být rychle a bezpečně uzavřen kamennou deskou.

Při průzkumu jsme si všimli zajímavého faktu. Komplex Ggantija museli doslova vykopat ze země. Podobně i další stavby, např. Xaghra Circle, jsou dodnes ukryty v podzemí, jako třeba Hal Saflieni v Paole. Tento fakt naznačuje, že nejstarší kamenné chrámy původně byly nejen zastřešeny, ale navíc zasypány hlinou.

Pokud přijmeme fakt, že tyto stavby byly původně ukryty nánosem zeminy, musíme si položit otázku **proč.** Zdá se, že nesloužily jako kultovní místa, ale jako obydlí dobře chráněná před „jakýmsi“ nebezpečím zvenčí. Čeho se lidé obávali?

Naši předchůdci se zjevně obávali něčeho, co mohlo mít destruktivní dopad na jejich životy, něčeho, co znali z legend. Obávali se, že

Slunce opustí svou nebeskou dráhu, přijdou vlny a zemětřesení a „deště nebeského kamení“. Proto plánovali (stejně na mnoha místech na světě) a stavěli obydlí podobná dnešním bunkrům, úkryty, jimž dnes romanticky říkáme „megalitické chrámy“.

Orientace megalitických staveb na Maltě

V průvodcích se dočtete, že maltské chrámy mají orientaci podle světových stran. Není to ale přesný popis skutečného stavu. Každá stavba má hlavní podélnou osu, kolem níž jsou zřízeny místnosti, někde pět, jako v Ggantiji, ale většinou jen dvě (Mnajdra) nebo tři (Ta Hagra a Skorba). Komplex Tarxien a Hagar Qim tvoří vícero kruhových modulů, které vznikaly později. Všechny „chrámy“ mají jedno společné – hlavní stavební osa vykazuje tzv. božskou odchylku k severozápadu. Vzhledem k tomu, že se nejedná o pravouhlé budovy, nelze hovořit o stranové orientaci, jako u pyramid.

Všeobecně se předpokládá, že maltské stavby jsou orientovány podle měsíčních cyklů. Není to pravda a potvrdila to naše přesná měření. Už slyším hlasy skeptiků – to nemůže být pravda, všude se přece píše, že sledovali východ a západ Měsíce! No, napsáno už toho bylo mnoho...

Měsíční cyklus?

Jak to je? Studoval jsem odbornou práci otištěnou v Journal of Cosmology. Odborníci z University of Wales ve Velké Británii, zkoumali pozice východu Měsíce u maltských chrámů a například zjistili, že osa chodby v Ggantija se protýkala s místem východu Měsíce nad horizontem v roce 3000 př. n. l. Dospěli k tomu pomocí simulace na astronomickém programu. Každý si může jejich zjištění zkontrolovat, na první pohled vypadá správně. Nastavíte zeměpisné souřadnice, **dnešní azimut** osy chodby v Ggantija a letopočet 3000 B.C. V tento čas pak na obrazovce počítače vychází Měsíc 1 stupeň nad horizontem uprostřed východového průchodu. Jednoduché, že ano.

Astronomický program se nemýlí. Můžete si promítat polohy hvězd a souhvězdí tak, jak je viděli lidé například před 10 tisíci lety. Je to úžasná pomůcka. Ovšem **za předpokladu, že se nijak nezměnila rotace nebo náklon osy Země!** A v tom vidím problém! Vždyť biblické texty a staré legendy Středního východu, i čínské a středoamerické popisují nestabilitu hvězd a chaos v nebeské dráze Slunce před pár tisíci let. Domnívám se, že studie z Journal of Cosmology je v tomto ohledu neobjektivní a přístup neodpovídá skutečné době vzniku maltských staveb.

Jak jsem již vzpomínal, orientace kamenných staveb na Menorce vykazuje odchylku tzv. božskou odchylku 6-7°. Podobnou odchylku mají řecké kyklopské stavby (Kefalonia apod.). Předpokládejme proto, že stavby na Maltě vznikaly v době, kdy severní pól ležel o 7° západněji, než dnes. K projekci východů Slunce a Měsíce můžeme použít stejný program, jako badatelé z uvedené britské univerzity. Jen je potřeba upravit hodnoty v souladu se skutečností, kdy osa



chodby v Ggantiji měla v době svého vzniku odlišný úhel – azimut posunutý o 7°. Domnívám se, že naše měření přináší nový pohled na středomořské události před 5000 lety.

Původní lidé sledovali východ Slunce

Megalitické stavby na Maltě jsou orientovány na východ Slunce.

Ne podle východu Měsíce.

Hlavní osa komplexu Ggantija

byla nasměrovaná na den zimního slunovratu. Proč „byla“? Když se dnes postavíte před vchod a budete pozorovat pohyb Slunce v uvedený den, uvidíte ho vycházet za levým kamenným blokem vstupních dveří. Paprsky neozáří



vnitřní chodbu, ani nejvzdálenější místnost.

To znamená jediné – **Ggantija byla postavena v době, kdy byl severní geografický pól jinde, než dnes!** Pokud zjistíme, kdy to bylo, můžeme určit, kdy byly postaveny maltské „chrámy“.

Kdy mohl dávný pozorovatel vidět východ Slunce přesně ve středu dveří? Vyzkoušeli jsme nastavit simulaci s korekcí 7° na rok 3200 př. n. l. V tuto dobu vycházelo Slunce přesně ve středu dveřního otvoru a jeho paprsky ozářily nejvzdálenější místnost. Z toho vyplývá, že chrám Ggantija byl postaven před asi 5000 lety. Hlavní chodba (osa) stavby, kolem které byly vybudovány místnosti s kruhovým půdorysem, směřuje k bodu východu Slunce dne 21. prosince 3200 př. n. l.

Před více než 5000 lety byla dráha Slunce „zakotvena“ do megalitické stavby Ggantija. Pokud Slunce vycházelo každý rok na stejném místě, bylo vše v pořádku. Tak je to učili dědové a otcové. Tak plánovali stavby dávní architekti. Nebylo to dlouho, jak hovořily jejich legendy, kdy se Slunce na obloze zhouplo, a přišla katastrofa. Velká katastrofa, které zničila vše živé a změnila nejenom podobu Středomoří a maltského souostroví.

Zkuste se na chvíli zastavit v úzké chodbě „chrámu“, kudy vedle sebe



projdou stěží dva lidé, a navíc si nad sebou představte kamenný strop. Místnosti bez oken musely být nějak osvětleny, ale stopy sazí z pochodní nebyly nikde nalezeny. Pak si představte, jak by se zachovali naši předchůdci, kdyby sluneční paprsky v pravý den neozářily vnitřní prostory. Znamenalo by to jediné. Slunce se opět „zbláznilo“, a přijde pohroma. Proto rychle downitř a zatarasit dveře. Mohutné kamenné bloky přesně zapadnou

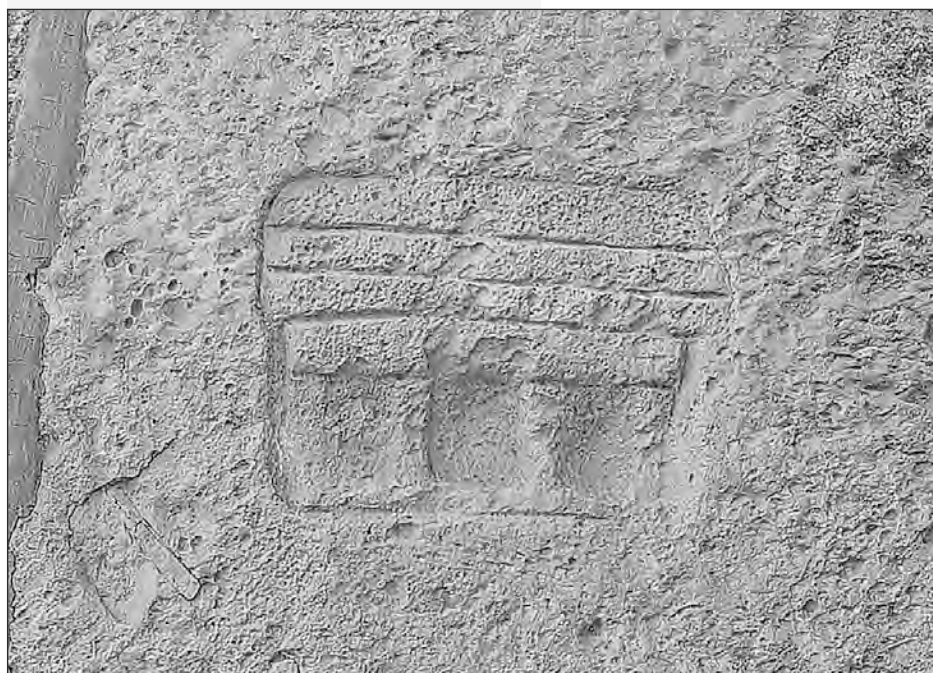
do vytesaných drážek, nejprve ten na vnější straně, pak vnitřní o dva metry hlouběji. Stavba je uzavřena, a všichni uvnitř jsou v bezpečí. Strop a vnější zdivo je z kamene a hlíny. Tento typ konstrukce podle dnešních odborníků odolá i zemětřesení a mohl odolat i přívalové tsunami. A pokud budete mít zásoby potravin, dá se v něm přežít i delší dobu.

Domnívám se, že nejstarší maltské chrámy neplnily náboženskou funkci, ale sloužily k bydlení.

Pokračování v dalším čísle:

Maltské megalitické chrámy – II. Nejstarší stavby světa. Za všechno mohou hvězdy. Chaos v datování. Maltské koleje a megalitické stavby. Jak lidé stavěli megalitické stavby. Jednoduché stavební řešení. Božská odchylka a rozdíl 1600 let. Mnajdra a Hagar Qim: důkaz nedávných změn. Nejtajemnější místo na Maltě Hypogeum Hal Saffieni. Závěr výzkumu maltských chrámů. Na Maltu pořádáme poznávací cesty každý rok. Pojeďte se mnou, těším se na vás. J.M.

www.novycestovatel.cz/aktualni-cesty



Orgasmus posiluje váš imunitní systém



Sexuální vzrušení a orgasmus zvyšují počet bílých krvinek v těle, což usnadňuje boj proti infekcím a nemocem. Dokáže každodenní orgasmus skutečně oddálit návštěvu u doktora?

- Dosažení orgasmu i prostřednictvím masturbace poskytuje nával hormonů „štěstí“ (jako je dopamin, serotonin a oxytocin), a může znovu vyvážit hladiny kortizolu (hormon vyvolávající stres). To pomáhá našemu imunitnímu systému fungovat na vyšší úrovni.
- Nárůst hormonů „štěstí“ také podporuje uvolněný a klidný stav bytí, dosáhnete klidnějšího

spánku, což je rozhodující pro udržování zdravě fungujícího imunitního systému.

- Stejně jako špatné návyky mohou zpomalit váš imunitní systém, pozitivní návyky (jako je zdravý spánek a aktivní sexuální život) mohou posílit váš imunitní systém, který vám může zabránit v nemoci.

Jak masturbace ovlivňuje váš mozek

Orgasmy jsou velmi častým lidským jevem. Přínosy pro fyzické a duševní zdraví byly často zkoumány, přesto se máme stále co učit o tom, jak naše těla a mozky reagují

na chemické látky a hormony uvolňované během a po zažívání tohoto typu sexuálního uvolňování.

„Množství spekulací vystupující proti skutečné hodnotě orgasmu jsou pozoruhodné,“ vysvětluje Julia Heiman, ředitelka Kinsey Institute for Research in Sex, Gender and Reproduction.

Masturbace způsobuje nával dopaminu, což je chemická látka, která je spojena s naší schopností cítit potěšení. Spolu s návalem dopaminu, který se uvolňuje během orgasmu, dochází také k uvolňování hormonu nazývaného oxytocin, který se běžně označuje jako „hormon lásky“.

Tato směs chemikálií nejen zlepšuje naši náladu, ale může také hrát klíčovou roli při snižování stresu a podpoře relaxace. Oxytocin snižuje kortizol, což je stresový hormon, který je obvykle přítomen (ve velkém množství) v době úzkosti, strachu, paniky nebo úzkosti.

Podle přední světové odbornice BDSM, Dr. Glorie Brameové, je orgasmus největším nedrogově vyvolaným výbuchem dopaminu, který můžeme zažít. Zvýšením hladin oxytocinu a dopaminu, a následným snížením hladin kortizolu, se mozek dostane do klidnějšího, euforického a klidnějšího stavu.

Masturbace zlepšuje imunitní systém a zvyšuje počet bílých krvinek

Jak se po orgasmu projeví posílení našeho imunitního systému a zlepšení zdraví?

Zvýšení oxytocinu a dopaminu, které způsobuje snížení hladiny kortizolu, může pomoci posílit náš

imunitní systém, protože kortizol (známý jako hormon vyvolávající stres) skutečně pomáhá udržovat váš imunitní systém, je-li uvolňován v malých dávkách.

Podle Dr. Jennifer Landa, specialisty na hormonální terapii, může masturbace vytvořit správné prostředí pro posílení imunitního systému.

Studie provedená katedrou lékařské psychologie na univerzitní klinice v Essenu (Německo) ukázala podobné výsledky. Skupina 11 dobrovolníků byla požádána o účast ve studii, která zkoumala vliv orgasmu (pomocí masturbace) na počty bílých krvinek a imunitní systém. Během tohoto experimentu byl počet bílých krvinek každého účastníka analyzován 5 minut před a 45 minut po dosažení vyvolaného orgasmu.

Výsledky potvrdily, že sexuální vzrušení a orgasmus zvýšily počet bílých krvinek (přirozených zabíjáčků buněk), které

pomáhají v boji proti infekcím. Zjištění potvrzují, že náš imunitní systém je pozitivně ovlivněn sexuálním vzrušením a vyvolaným orgasmem. Masturbace může zmírnit a předcházet bolesti, což umožní dosáhnout klidného spánku, který pomáhá vašemu imunitnímu systému zůstat silný a zdravý.

O výhodách masturbace se již dlouho diskutuje, ale čím více výzkumu se provádí na toto téma, tím více chápeme, že v tělesných orgánech dochází k mnoha pozitivním reakcím. Orgasmy mohou pomoci zmírňovat bolest, posilují imunitní systém a předcházet příznakům nachlazení a chřipky.

Migrény a sexualita

Podle neurologa a specialisty na bolesti hlavy Stefana Everse přibližně u jednoho ze tří pacientů dochází k úlevě od záchvatů migrény, když prožívají sexuální aktivitu nebo orgasmus. Evers a jeho tým provedli experiment s 800 pacienty s migrénou a 200



pacienty, kteří trpěli bolestmi hlavy, aby zjistili, jak jejich zkušenosti se sexuální aktivitou ovlivní úroveň bolesti.

Studie ukázala, že 60 % migrénových pacientů trpí úlevou od bolesti po účasti na sexuální aktivitě, která vedla k orgasmu. Evers ve svých zjištěních naznačil, že lidé, kteří během sexuální aktivity nezažili úlevu od bolesti hlavy při migrénách, neuvolnili tak velká množství endorfinů, jako ti, kteří zažili úlevu od bolesti.

Podle revmatologa Dr. Harris McIlwain mají lidé trpící chronickou bolestí imunitní systémy, které jednoduše nefungují na plný výkon – proto zmírnění bolesti (například pomocí orgasmu) může pomoci posílit imunitní systém.

Orgasmy mohou také podpořit relaxaci a usnadnit usínání. Serotonin, oxytocin a norepinefrin jsou všechny hormony, které se

uvolňují během sexuálního vzrušení a orgasmu, a všechny tři jsou známé působením proti stresovým hormonům a podporou relaxace, což pro vás mnohem snadněji usne.

Existuje několik studií, které ukazují, že serotonin a norepinefrin pomáhají našemu tělesnému cyklu prostřednictvím REM a hlubokých spánkových cyklů bez REM. Během těchto spánkových cyklů imunitní systém uvolňuje proteiny zvané cytokiny, které cílí na infekci a zánět. To je kritická součást naší imunitní reakce. Cytokiny jsou produkovány a uvolňovány v celém našem těle, zatímco spíme, což prokazuje důležitost dobrého spánkového plánu pro zdravý imunitní systém.

Sexuální aktivita a viry

Masturbace podporuje vysoce funkční imunitní systém; zdravý imunitní systém zabraňuje nachlazení a chřipce.

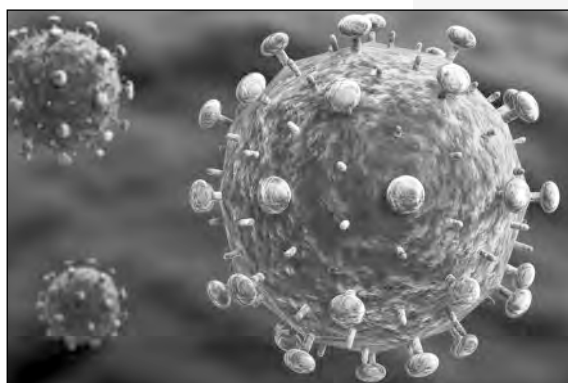
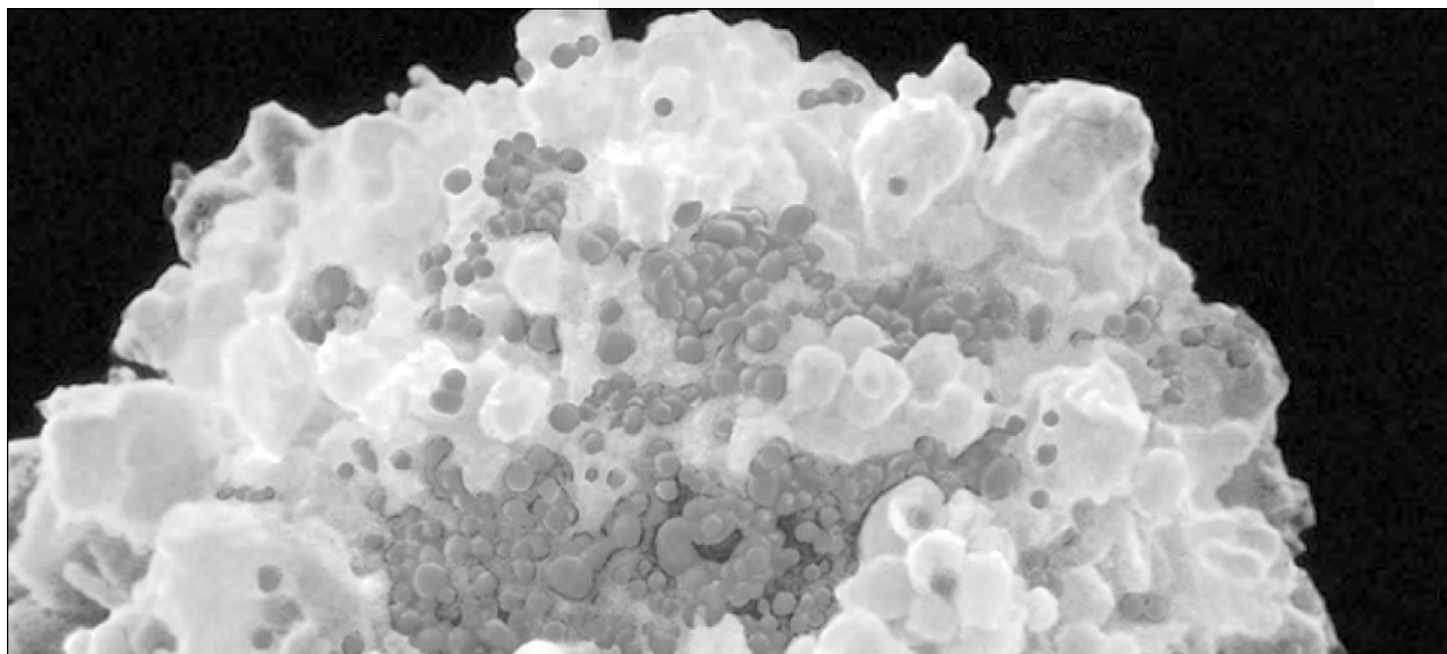
Imunitní systém je vyvážená síť buněk a orgánů, které nás společně chrání před infekcemi a nemocemi eliminací hrozeb, jako jsou **bakterie a viry**, které vstupují do vašeho systému. I když existuje mnoho věcí, které musíme udělat, aby naše imunitní systémy fungovaly na optimální úrovni, ukázalo se, že sexuální aktivita (milování, masturbace, nebo jiné prostředky k dosažení orgasmu) má pozitivní účinky na imunitní systém jako celek.

Stejně jako špatné návyky (jako je nekonzistentní spánkový režim nebo škodlivé chemikálie ve vašem těle) mohou zpomalit váš imunitní systém, pozitivní zvyky (jako je zdravý spánek a aktivní sexuální život) mohou pomoci posílit váš imunitní systém.

*Jaimee Bell,
bigthink.com*



Dobře utajený objev



Bylo – nebylo, dva vědci, doktoři William Lyman a Steven Kaali z Albert Einstein College of Medicine v New Yorku, učinili na sklonku roku 1990 důležitý objev. Zjistili, že mohou inaktivovat HIV (virus AIDS) ve vzorku infikované krve použitím stejnosměrného proudu o nízkém napětí a extrémně slabém proudu.

Přišli na to náhodou. Když v laboratoři ponořili dvě platinové zkušební elektrody do zkumavky s krví infikovanou HIV (typu 1) povšimli si, že stejnosměrný proud

procházející vzorkem z měřicího přístroje viry deaktivoval (nemohly se dále replikovat). Nedalo jim to a následné testy ukázaly, že nejúčinnější je proud v rozsahu 50 – 100 mikroampér (μA). Nepříznivě ovlivňuje prakticky všechny složky viru HIV,

zatímco normální krvinky zůstanou nedotčené. Slabý elektrický proud viry sice přímo nezničí, ale zasáhne složky jejich vnějšího proteinového pláště tak, že viry nemohou vytvářet reverzní transkriptázu, enzym nezbytný k napadení lidské buňky. Reverzní transkriptáza virům umožní vstoupit do lidských T-buněk (CD4+ T) kde spustí mašinerii reprodukce DNK. Poté, co využijí hostitelských buněk k vlastní reprodukci na tisíce nových virů, naběhlá buňka (nyní nazývaná syncytiální nebo obří buňka) praskne a vychrlí svůj zákeřný obsah do krevního oběhu nebo lymfatického systému. Tak

se tyto viry šíří, ovšem bez reverzní transkriptázy nemohou hostitelskou buňku napadnout a stávají se zranitelnými vůči zbraním imunitního systému. (Detaily experimentů jsou popsány v žádosti o udělení patentu podané doktorem Kaali.)

Co proniklo na veřejnost?

Kupodivu velmi málo. Kaali a Lyman prezentovali svá zjištění z podzimu 1990 14. března 1991 u příležitosti First International Symposium on Combination Therapies (konference o AIDS) ve Washingtonu DC. Stručná zpráva o objevu se objevila v Houston Post (20. března 1991), potom v Science News (30. března 1991 na straně 207) a později v Longevity magazine (prosinec 1992 str. 14).

Kaali navrhl dva způsoby léčení AIDS pomocí nové terapie: jeden zahrnoval odebrání jistého množství krve, jeho elektrizaci a následnou infúzi zpět do těla pacienta. Druhá metoda navrhovala implantaci miniaturního zdroje

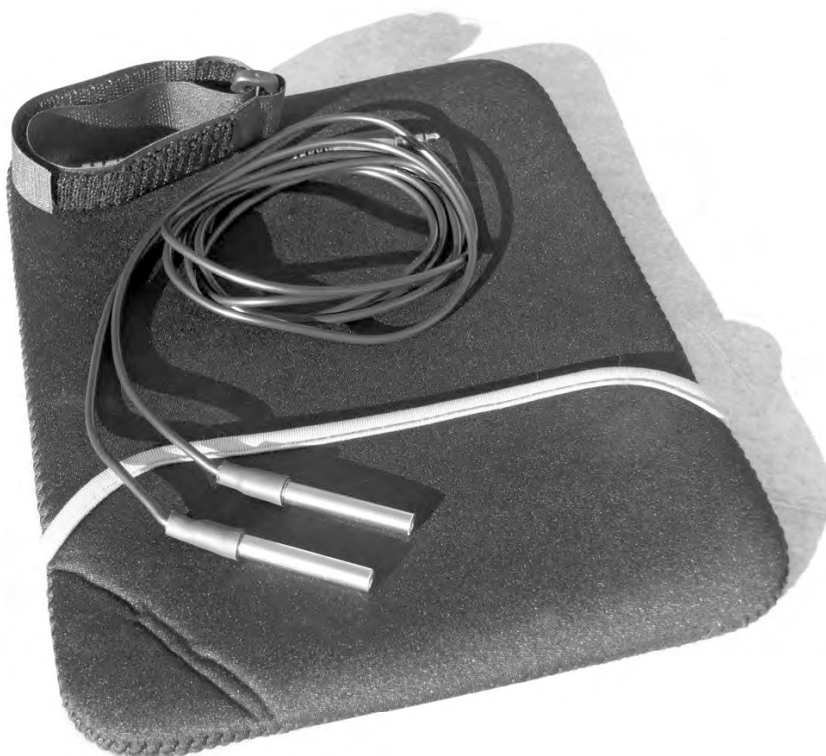
energie s miniaturními elektrodami umístěného přímo do arterie. Při dlouhodobé léčbě by ovšem tato mini-jednotka po 30 – 45 dnech musela být vyjmuta a přemístěna na jiné místo, protože jizva v tkáni a zvápnění tvořící se kolem implantátu by mohly vést k zablokování tepny.

Kaali (a spoluvynálezce Peter Schwolsky) podali 16. listopadu 1990 žádost o udělení patentu na tento implantát, který jim byl udělen o devět měsíců později, 18. srpna 1992, pod číslem US 5,139,684. Zde je zajímavé povšimnout si dvou věcí:

1. Aby mohli získat patent od patentového úřadu Spojených států, museli Kaali a Schwolsky prokázat, že zařízení funguje tak, jak tvrdí. US patenty postrádající solidní důkaz se prostě neudělují.

2. Získat patent nezřídka trvá celé roky, tento patent byl přesto udělen už po devíti měsících; další potvrzení váhy demonstrovaných tvrzení.

Je také zajímavé, že kromě zmíněných tří publikací a konference AIDS v březnu 91, se o důležitém objevu účinného léčebného postupu schopného vyléčit AIDS neobjevilo v tisku, rádiu ani televizi vůbec nic. Jakoby se nad tím zavřela voda. Většina dobře informovaných pozorovatelů se domnívá, že Kaaliho a Lymanův objev byl úmyslně zameten pod koberec ihned poté, co jej prezentovali na konferenci o AIDS v březnu 91. Kdyby byl výzkum boje proti AIDS na úrovni, a ne podvod, což ve skutečnosti je, měla tato zpráva zaplnit titulní strany novin po celém světě. (Kolem roku 1999 mne kontaktovala jedna žena trpící AIDS, již se podařilo telefonicky spojit s Dr. Williamem Lymanem.



Multifunkční generátor BG3 nabízí tři výstupy. Pro všechny výstupy lze použít univerzální propojovací kablík.

1. Funkce BG:

Za použití vhodných elektrod poskytuje správnou pulsní frekvenci a proud.

2. Funkce Silver:

Přístroj, s vhodnými elektrodami a doplňky, umožňuje přípravu stříbrného koloidu dvěma způsoby.

3. Funkce Zapper:

Přístroj BG3 obsahuje integrovaný zapper projíždějící nahoru a dolů pásmo 10 – 33 kHz.



Zeptala se ho na jeho a Kaaliho experimenty s elektrifikací krve, a jestli by ji mohl léčit. Lyman jakoukoli vědomost o podobném léčebném postupu či dokonce léčbě AIDS okamžitě popřel. Řekl, že o Dr. Kaali nikdy neslyšel, nemá vůbec žádnou představu, o čem je řeč, a pak zavěsil. To hodně vypovídá o moci lidí stojících za zamlčením tohoto objevu.)



Dr. Walter Schnitder na výše uvedený článek v Science News upozornil svého přítele Roberta Becka. Beck, zkušený elektroinženýr, prostudoval příslušný patent a rozhodl se, že se pokusí terapii duplikovat neinvazivním způsobem – to znamená použitím elektrického proudu z vnějšku, bez zásahu do těla. Rozhodl se nasadit elektrody přímo na kůži nad tepnami a žilami probíhajícími dostatečně blízko u povrchu. Napadlo ho totiž, že proud 50 – 100 mikro ampér může vzniknout přímo v tepně elektromagnetickou indukcí, což by umožnilo, aby elektrody po celou dobu terapie zůstaly na povrchu těla, bez nutnosti implantace.

Zde je ale problém. Pokud na kůži přivedete jistý potenciál stejnosměrného proudu (DC), může v místě kontaktu dojít k elektrolyze. Aby se tomu vyvaroval, Beck navrhl elektrický obvod měnící DC napětí na střídavý proud (AC) o velmi nízké frekvenci. Zvolený tvar vlny ovšem není typická vlnovka (sinus), jako u střídavého proudu ze sítě, ale spíš dvoufázový obdélníkový kmit, kde napěťové křivky mají jednu pozitivní a podruhé zápornou polovinu, protože proud musí v každé polovině cyklu změnit směr.

Obdélníkové vlny generují velké množství harmonických kmitů. Harmonické kmity jsou násobky kmitočtu původní frekvence. Liché harmonické složky jsou násobky původního kmitočtu násobeného 3, 5, 7 atd., a sudé harmonické složky jsou jeho násobky 2. Například, liché harmonické složky obdélníkového kmitu 4 Hz budou 12 Hz, 20 Hz, 28 Hz atd., až do rozsahu radiofrekvencí.

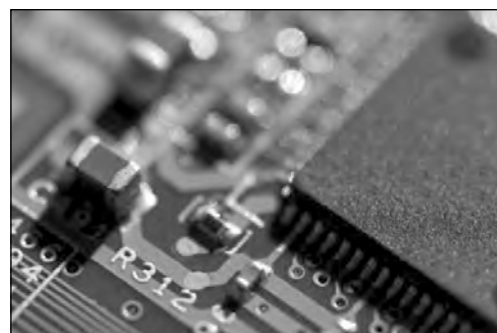
Georges Lakhovsky, Nikola Tesla a mnozí další výzkumníci zjistili, že všechno v přírodě má vlastní rezonanční frekvenci, včetně všech bakterií, virů, parazitů i plísní na této planetě. Dr. Royal Rife ve třicátých letech devatenáctého století dokázal vyléčit terminální stavy rakoviny použitím specifických rezonančních frekvencí jistých unikátních mikroorganismů, objevujících se u všech typů rakovin. Cílená aplikace plazmovou anténou vyzařovanou vlnou s jejich rezonančním kmitočtem způsobila deaktivaci (devitalizaci

využívá jen jejich kladný puls a vyžaduje tzv. pozitivní offset (křivka nikdy nesmí spadnout pod nulu). o účinnosti tohoto prostého zařízení v mnoha případech nemůže být pochyb, ale dodnes je nejasné, jak to v těle funguje. Není vyloučeno, že dochází k podobnému jevu, s jakým pracuje Beckův „krevní elektrifikátor“.

Kaali a Lyman použili k deaktivaci viru AIDS stejnosměrný proud, Beck pak zjistil, že téhož výsledku může dosáhnout použitím obdélníkového kmitu o frekvenci 3,92 Hz. Kaali a Lyman shledali, že kritickým faktorem je úroveň aplikovaného proudu; jestliže drželi proud v rozmezí 50 – 100 mikroampér mohli likvidovat virus HIV v Petriho miskách. Kaali pak navrhl maličké baterie s drobnými elektrodami, které by mohly být implantovány přímo do tepny v ruce nebo noze. Udržování proudu mezi elektrodami v rozsahu 50 – 100 mikroampér mělo postupně



– neschopnost dalšího dělení) či vnitřní rozklad a mnohdy doslova „explozi“ mikroorganismu. Takto byly v celém těle současně ničeny všechny patogeny reagující na stejný rezonanční kmitočet. Na Rifeho později navázala Dr. Hulda Clark svým „zapperem“ se stabilní frekvencí. I toto zařízení pracuje na bázi obdélníkových kmitů, ale



deaktivovat viry HIV v krevním oběhu a oběť AIDS by se pozvolna uzdravila. Procedura ovšem vyžadovala chirurgický zákrok, který by (tehdy) přišel asi na 5000 dolarů. Navíc zde byla obava, že implantované elektrody způsobí zjizvení tepenní stěny, takže by zhruba jednou za měsíc musely být odstraněny a implantovány do jiné části tepny, což by pokaždé stálo uvedenou sumu. K podstatnému zlepšení stavu nemocného by došlo asi za 6 nebo 7 měsíců.

čistit krev, ale v lymfě neúčinkuje. Zde Beck zvolil jiný postup, metodu využívající silných magnetických pulsů. o tom si ale podrobněji povíme až příště. Pomocí obou neinvazivních technik může být krev i lymfa vyčištěna přímo v organismu, jednoduše, rychle a velmi levně. Beck v protokolu své terapie doporučuje užívat koloidní stříbro jako účinný doplněk.

Přístupy využívající elektroniky a řízené elektroporace mohou brzy udělat zbytečnými všechny ty

přímo v lidském těle). Následně byly jeho originální metody a postupy obsáhle studovány, dotaženy, zjednodušeny a všeobecně z dostupných i těm, kdo si příslušná zařízení umí postavit sami. Při použití v tandemu mají oba jednoduché léčebné postupy potenciál anulovat značně přes 95% (a snad i 100%) známých variet HIV, ať už sídlí v krvi, lymfě či jiné tělesné tkáni a tekutinách. Odezvy z období dvou let používání tohoto neiatrogenního, prostého a nenákladného experimentálního řešení za stupňujícího se dilema kolem AIDS přinesly vynikající výsledky. Nejsou známy žádné vedlejší účinky, protože miliampérové proudy jsou mnohem nižší, než ty, které používají přístroje pro stimulaci svalů schválené FDA, TENS, CES atd., které jsou v každodenním užívání už mnoho let.

Systém doručuje stimulace do **NORMÁLNĚ OBÍHAJÍCÍ KRVE** prostřednictvím elektrod umístěných na vybraných místech, například jedna elektroda za hlezenní kosti na noze a druhá identicky umístěná na druhé noze, přes sural, popliteal, posterior tibial nebo peronální tepny, tedy kdekoliv, kde cévy a arterie běží těsně u povrchu. Optimální místa pro přiložení elektrod lze spolehlivě určit pohmatem pulsu. Léčebný mikro proud má velmi nízkou amplitudu a používání přístroje podle návodu nevytváří žádné nepříjemné pocity. Ceny baterií jsou zanedbatelné (přístroje, jako například BG-3A, mají akumulátory, které jednomu uživateli po nabití vydrží i několik měsíců) a uživatel za typicky 21 dnů dospěje k udivující „spontánní remisi“. Nejsou nutni žádní lékaři, léky, ozón či jiné zásahy.

Je ověřeno, že aplikace nemá žádné škodlivé vedlejší účinky na zdravé krvinky či tkáň. Hlavní překážkou tohoto očividně jednoduchého řešení je nedůvěra a skutečnost, že člověk musí převzít odpovědnost za vlastní zdraví – což je v dnešní společnosti, kde jsme odmalička vedeni k tomu, abychom v nemoci hledali odpověď jen u bílých plášťů, projevem čistého „kacířství“.



První zkušenosti

Beck začal nový přístroj používat sám. Původně si umístil elektrody na tepny poblíž kotníků, pak umístění různě měnil, zkoušel i dvě místa na rameni, až nakonec zjistil, že to funguje stejně dobře, když přiloží elektrody blízko sebe na loketní a vřetení tepnu přímo u zápěstí (tam, kde lékaři tradičně hmatají tep). K nalezení správného umístění a vystředění elektrod přesně nad tepnami, se doporučuje pečlivě nahmatat puls každé tepny a označit její průběh třeba fixem. Můžete si pak zapamatovat správné umístění elektrod přesně nad tepnou, kde jsou přidržovány pružným nátepníkem nebo jiným vhodným způsobem.

Druhá část metody na sebe nedala dlouho čekat. Elektrifikátor sice umí



vakcíny, léky, doplňky, kyslíkové a dietní terapie, plus ostatní léky, i když pomáhají, ale většinou jen ty, které nám příroda dává zadarmo.

Při veřejné přednášce (19. října 1991) Beck navrhl tuto spekulativní vyzkoušenou kutilskou metodu k „neutralizaci“ HIV IN VIVO (tedy



Současná medicína, která o těchto postupech nemá žádné aktuální znalosti, nás v případě četných a dobře známých smrtících onemocnění všechny už dlouhá desetiletí chlácholí (a sebe udržuje při životě) mlhavými sliby brzkého objevu zázračných léků garantujících „vyléčení“.

Podle Beckova názoru, založeného na dlouholetých zkušenostech s tisíci nemocných, použití neutralizace, přibližně 8 až 20 minut denně asi po tři nebo čtyři týdny, efektivně imobilizuje více, než 95% jakýchkoli virů HIV a samozřejmě i jiných cizorodých elektrosenzitivních mikroorganismů v KRVÍ.

Při těžkých infekcích lze přetížení organismu nemocného toxiny a odpadem vznikajícím po úhynu mikroorganismů (Herxheimerova reakce či syndrom) předejít kratšími aplikačními časy. Tělo musí dostat čas zbavit se toxických odpadů vylučováním. Prostě to trvá o několik dnů či týden déle. Zbylé problémy se poté začne zabývat odlehčený, novou vitalitou nabitý obnovený imunitní systém. Ve zvláštních případech zhoršeného oběhu, třeba kvůli cukrovce, mohou být naopak vhodné delší časy působení.

Zbytky a imobilizované viry mohou být vypuzeny přirozenou cestou ledvinami a játry. Rychlejší neutralizace je snadno možná, ale Beck ji nedoporučuje, kvůli už zmíněným potenciálním nepříjemným reakcím při eliminaci toxinů. Počet T-buněk může zpočátku poklesnout (kvůli rozkladu

poškozených a jejich následnému uklízení makrofágy), ale během 90 dnů by měl znovu vystoupat nad 200.

Latentní či „klíčící“ zásobárny HIV (a samozřejmě i jiných patogenních mikroorganismů) v LYMFĚ nebo jiné tělesné tkáni, mohou být teoreticky neutralizovány pomocí druhého, samostatného přístroje, vytvářejícího krátké (~ 10 μ S) magnetické pulsy velmi vysoké intenzity (~ 19 kGs) do cívky aplikátoru držené u těla nad lymfatickými uzly a jinými možnými místy se skrytou interní infekcí. Podle fyziky vířivých proudů /back emf „transformačních akcí“ (Lenzův zákon)/ by mělo být rychle dosaženo požadovaného kritéria minimálního proudu indukovaného přímo v infikované tkáni. Několik opakovaných pulsů v každém místě spolehlivě zaručí „ničivý výkon“ postačující k úspěšné neutralizaci virů. Samozřejmě, jen teoreticky...

Někteří uživatelé možná, samozřejmě po „spontánní remisi“, budou chtít o této, zajisté jen čistě teoretické, metodě

Mohlo by vás zajímat:

Záznamy z přednášek Dr. Beck:

<http://www.bobbeckprotocol.com/beckprotocol.html>

Beckův protokol:

<http://www.bobbeckprotocol.com/files/Bob-Becks-Lecture-Notes.pdf>

Beckův "blood purifier":

<http://www.youtube.com/watch?v=ttUfvx5yO6E&feature=youtu.be>

Test 1:

<http://www.youtube.com/watch?v=AeaBgQeNxKw&feature=youtu.be>

Test 2:

<http://www.youtube.com/watch?v=dkSzIzZMJc0&feature=youtu.be>

informovat svého lékaře. Ale vězte, že ELEKTROLÉČBY jsou vesměs rázně potlačovány nebo úplně ignorovány, a proto vůči nim panuje vnucená nedůvěra. A navíc, vyřešení problému s AIDS nebo boreliemi za pár korun určitě nepřinese žádný zisk farmaceutickým kartelům a žádné „bonusy“ za prodej schválených patentních „léků“ lékaři. Farmaceuti se elektromedicínu pokoušejí diskreditovat už od roku 1910. Začalo to úspěšným kompletem známým jako „Rockefeller-Flexnerův report“, což následně vyhnalo zisky farmaceutů do astronomické výše. Chtějí, aby to tak zůstalo, brání se a budou bránit všemu, co je mimo jejich dosah a moc.

Ale jak říkával dnes už zesnulý Bob Beck: „**Vezměte si zdraví zpět do vlastních rukou!**“ Chytrému napověz.

Vzhledem k rozsáhlé organizovanému nepřátelství vůči nefarmaceutickým léčebným postupům jsou veškeré uvedené informace zveřejněny v rámci ústavní záruky práva na svobodu projevu.

Uvedená fakta tímto LEGÁLNĚ nabízíme jako „teoretická“; nejde o žádná lékařská tvrzení ani vývody. Pokud máte zdravotní problémy, jděte k lékaři!

Ale nikomu, kdo se v předpokládaném rámci odpovědnosti za vlastní zdraví řídí vlastním úsudkem, by nemělo nic bránit v tom, aby takové zařízení použil sám na sobě a zveřejňoval výsledky svého „výzkumu“.

Rada čínského profesora: Jak zabránit následkům mozkové mrtvice

Mějte doma injekční jehlu. Následujícím zvláštním způsobem můžete zachránit postižené mozkovou mrtvicí. Návod si pozorně přečtete až do konce a předejte dále. Nikdy totiž nevíte, komu může pomoci a čím život na vás závisí. Můj otec ochrnl a později zemřel na následky mozkové mrtvice. Škoda, že jsem o tomto způsobu první pomoci nevěděla dříve.

Během záchvatu mozkové mrtvice dochází k postupnému přerušení kapilár. Při prvních příznacích mrtvice zachovejte klid. Postiženého nepřesunujte, bez ohledu na to, kde se nachází, protože při přemísťování mohou mozkové kapiláry prasknout.

Pomozte postiženému usadit se v poloze, v níž nemůže znovu upadnout. Poté můžete začít s pouštěním krve. Máte-li po ruce sterilní injekční jehly, jsou k tomu nejvhodnější, v opačném případě můžete použít jehlu na šití nebo špendlík.

1. Podržte jehlu nebo špendlík nad ohněm, aby byly sterilní. Pak jehlou probodněte konečky všech 10 prstů na ruku.
2. Nejsou to žádné konkrétní akupunkturální body. Prostě píchnete milimetr od nehtu.
3. Bodněte tak, aby vytékala krev.
4. Jestliže krev nezačne kapat, stlačte propíchnutý prst prsty.
5. Když krvácí všech 10 prstů, několik minut počkejte, načež se postižený probere.
6. Pokud má postižený zkrivené rty, potáhněte za uši, až zčervenají.
7. Potom do každého ušního lalůčku dvakrát píchnete, tak, aby z každého lalůčku vytekly dvě kapky krve. Za několik minut se postižený musí probrat. Počkejte, až se jeho stav normalizuje a neprojevují se žádné nezvyklé příznaky. Teprve poté jej převezte do nemocnice. V případě, že postiženého spěšně odveze do nemocnice sanitka, mohou otřesy při jízdě způsobit, že jeho mozkové kapiláry praskají.

Jestliže se postiženému podaří vstát a jít, je zachráněn. O pouštění krve sloužící k záchraně života, jsem se dozvěděla od odborníka na čínskou tradiční medicínu doktora Cha Bu Tin žijícího v San. Juke.

Jelikož s touto metodou mám praktickou zkušenost, mohu říct, že je 100% účinná. V roce 1979 jsem přednášela ve škole. Jednou do mé třídy přiběhl jiný učitel a vzrušeně říkal: „Paní učitelko, rychle pojdte. Náš ředitel prodělal mozkovou mrtvicí!“ Hned jsem k němu běžela. Byl bledý, mluvil nesrozumitelně a měl zkrivené rty. Vykazoval všechny symptomy mozkové mrtvice.

Hned jsem požádala jednoho ze studentů, aby přinesl z lékárny injekční jehlu a postupně s ní píchla postiženého do všech deseti prstů. Po několika minutách, když se na prstech objevily kapky krve (velké jako hrách), se mu do obličeje vrátila barva a začal nás normálně vnímat. Jeho rty však byly pokřivené. Potáhla jsem ho za uši, aby se naplnily krví. Když zčervenaly, dvakrát jsem píchla do pravého i levého ušního lalůčku. Na každém se vytvořily dvě kapky krve. Tehdy se stal zázrak. Během 3-5 minut se tvar rtů upravil a začal srozumitelně mluvit. Nechali jsme ho trochu odpočinout a vypil šálek horkého čaje. Pak jsme mu pomohli dolů po schodech a odvezli ho do nemocnice. Zůstal tam přes noc a následující den byl propuštěn domů. Mohl se vrátit do školy a učit! Všechno fungovalo normálně. Nezůstaly žádné následky, přestože postižení mozkovou mrtvicí cestou do nemocnice obvykle utrpí nenapravitelné přerušení mozkových kapilár. V důsledku toho se už nikdy neuzdraví. Mozková mrtvice je druhou nejčastější příčinou úmrtí. Šťastlivci, kteří zůstali naživu, však mohou ochrnlout na celý život. Tak hrozná věc se nemusí stát nikomu.

Jestliže si tuto metodu pouštění krve zapamatujete a neprodleně začnete se záchranou, postižený se v krátké době zcela zotaví. Seznamte prosím s tímto návodem své známé. Můžete tak někomu zachránit život při mozkové mrtvicí.



Kardiolog:

Nasyčené tuky nezpůsobují srdeční onemocnění, je to mýtus



Bububu! Dejte si pozor na všechny živočišné tuky – máslo, sádlo, smetanu a „tlusté“ maso! Léta varovali před účinkem nasycených tuků na naše zdraví. Říkali, že mohou zvýšit riziko kardiovaskulárních onemocnění, infarktů a mrtvic. Avšak s nebezpečností těchto tuků zcela nesouhlasí všichni. Britský kardiolog Aseem Malhotra nedávno vyvolal poprask prohlášením, že veškeré strašení nasycenými tuky je fraška.

Malhotra, specialista na intervenční kardiologii registrovaný v londýnské Univerzitní nemocnici Croydon v článku v British Medical Journal píše: „... celá ta záležitost není tak jednoduchá, jako víra, kterou nám vštěpovali“, a že strašení škodlivostí nasycených tuků vedlo k zbytečnému léčení milionů lidí nebezpečnými statiny.

Malhotra vysvětluje:

„Nasyčené tuky jsou demonizovány od Keysovy přelomové ‘Studie sedmi zemí’ z roku 1970. Ta dospěla k závěru, že existuje korelace mezi výskytem srdečně cévních onemocnění a celkovou koncentrací cholesterolu, která byla úměrná energii poskytované nasycenými tuky. Ale souběžnost ještě není příčina. Radili jsme však k omezení celkového příjmu tuků na 30% denní spotřeby energie a nasycených tuků na 10%.“

Na rozdíl od toho, co nám léta říkali, Malhotra poznamenal: „*Doslova kohorty nedávných hloubkových studií žádnou významnou vazbu mezi příjmem nasycených tuků a rizikem kardiovaskulárních chorob nepodpořily. Naopak. Bylo zjištěno, že nasycený tuk má ochrannou funkci.*“

Druhým nejvíce předepisovaným typem léků v USA jsou statiny. Také lékaři v Británii na statiny každoročně vystaví na 60 milionů receptů. Neexistuje však žádný důkaz, že

by tyto léky nějak snížily úmrtnost na kardiovaskulární onemocnění. Pokles úmrtnosti na kardiovaskulární choroby by podle Malhotry mohl být spíše důsledkem omezeného kouření a dostupnosti život zachraňující akutní léčby.

V posledních desetiletích šířené mýty o nasycených tucích a vysokém cholesterolu vedly k tomu, že více Američanů jedlo a pilo víc nízkotučných nebo až beztučných potravin a nápojů. Srdečních onemocnění však nadále přibývá, společně s obezitou. Jedna z metaanalýz dospěla k závěru, že „... neexistuje žádný významný důkaz, z něhož by vyplývalo, že stravu s nasycenými tuky lze jakkoli spojovat se zvýšeným rizikem srdečních či cévních onemocnění.“

Problém se vynořil poté, když nasycené tuky demonizovala zmíněná „studie sedmi zemí“. Mnozí lidé pak tyto tuky začali nahrazovat mnohem škodlivějšími trans-nenasycenými tuky a cukry – tedy substancemi, které prokazatelně jsou původci chorob a chatrného zdraví. Proto také Američané, i přes omezený příjem energie z podřadných nenasycených a přenesených tuků, v posledních 30 letech ztloustli.

Malhotra uzavírá, že statiny přesto jakýsi přínos mají, ne však v účinku na cholesterol. Měly, jak říká, přínos v účinku na úmrtnost, jaký se u jiných srdečních léků neprojevil. Přesto se ale mnohé problémy s těmito léky neřeší – zejména skutečnost, že mají více než 300 nepříznivých vedlejších účinků.

Podle:

naturalsociety.com/heart-expert-saturated-fat-risks-myths/



Zdravé bydlení – záporné ionty v sauně



agují s kladným iontem a stanou se neutrální. Dřevo je považováno za izolátor a nese neutrální elektrický náboj. Interiéry sauny jsou většinou konstruovány ze dřeva, což by mohlo déle podporovat život záporných iontů generovaných v prostředí sauny. To potenciálně přispívá k větší interakci mezi zápornými ionty a lidským tělem.

Mokrá a elektrická sauna

Liší se saunová kamna na dřevo od elektrického ionizátoru pro generování záporných iontů, když je voda nalévána na horké saunové kameny? Vodou generované záporné ionty mají delší životnost než elektricky generované záporné ionty. Vodou generované záporné kyslíkové ionty dokáže organismus vstřebat a využít, na rozdíl od iontů vyrobených koronovým výbojem.

Z výsledků mnoha studií vyplývá, že koncentrace záporných iontů v tzv. mokré sauně má velký přínos pro zdraví. Již po 10 minutách v takovém prostředí mizí pocity úzkosti a deprese. Naopak, studie provedené v prostředí s tzv. koronovými ionty nezjistily žádnou změnu nálady, některé uvádějí vznikající napětí a podrážděnost.

Test v infrasauně

Oproti finským (mokrým) saunám infrasauny neprohřívají vzduch, ale prohřívají tělo zevnitř pomocí infračerveného záření. Provedl jsem několik měření koncentrace vzdušných záporných kyslíkových iontů v běžné infrasauně. Prvním měřením jsem zjistil hodnoty v místnosti a ve vypnuté sauně, druhé měření probíhalo za provozu, poslední měření jsem provedl po vložení nádoby s vodou. Při testech byla sauna zahřátá na 60 °C. Koncentrace záporných kyslíkových iontů se měří na 1 cm³ (i-/cm³) vzduchu který dýcháte.

Téma záporných iontů a jejich dopadu na zdraví považují za velmi důležité. Jedná se o jedinečné spojení fyziky, chemie, biologie a psychologie. Nalévání vody na horké saunové kameny způsobuje kmitání vody během vytváření páry, která může generovat záporné ionty pomocí Lenardova jevu. Jak se voda rozpadá na malé kapičky, jsou na povrchu malých kapiček vody uspořádány elektrony dipolárním způsobem, které se kombinují s množstvím molekul kyslíku ve vzduchu. Životnost záporných iontů generovaných vodou

je ve vzduchu delší než záporných iontů generovaných koronovým výbojem.

Nalévání vody na horké saunové kameny způsobuje stříhání během vytváření páry, která může generovat negativní ionty prostřednictvím Lenardova jevu. Životnost záporných iontů generovaných vodou je ve vzduchu delší než záporných iontů elektricky generovaných koronovým výbojem. Pokud záporné ionty v uzavřeném prostoru existují delší dobu, existuje větší příležitost k interakci s lidským tělem, než záporné ionty záporné ionty inter-

Naměřené hodnoty:

V místnosti a ve vypnuté sauně:

-730 i-/cm³

V zapnuté sauně: -830 i-/cm³

Nádoba s vodou v zapnuté sauně:

-1.330 i-/cm³

Z testu vyplývá, že nádoba s vodou vložená do infrasauny zvýšila koncentraci vzdušných záporných iontů až o 60 %.

Zdravotní výhody záporných iontů

Je překvapivé, do jaké míry mohou záporné ionty prospět našemu zdraví. Terapie zápornými ionty je účinná při léčbě vysokého krevního tlaku, artritidy, dny, zvonění v uších, nervových poruch, respiračních a zažívacích problémů, štítné žlázy a pokožky.

Záporné ionty jsou ve vzduchu, který dýcháme, stejně jako v našem těle. Záporné ionty neutralizují volné radikály, podporují metabolismus buněk a zlepšují imunitní systém. Kromě toho, že čistí krev, udržují rovnováhu autonomního nervového systému, podporují také hluboký spánek a zdravé trávení. Záporné ionty chrání tělo a mozek před škodlivými vlivy životního prostředí, jako jsou například elektromagnetická pole.

Odborníci provedli experiment u 112 pacientů s duševními poruchami. Celkovým cílem studie bylo zmírnit příznaky působením iontové terapie po

Naměřené hodnoty záporných a škodlivých kladných iontů na různých místech (na cm³)

	Záporné ionty	Kladné ionty
Kanceláře	70	1.400
Průmyslové oblasti	50	300
Nákupní Arkády	220	280
Obytné plochy	200	180
Lesy	2.500	800
Kowakidani Hot Spring	2.500	820
Poblíž vodopádu Mínoh	5.000	300

dobu 10 až 30 dnů. Zjištění naznačují, že u většiny takto léčených pacientů došlo k útlumu nebo úplnému vymizení úzkosti a depresivních reakcí, včetně nespavosti a obecné dispozice. Studie zkoumala vliv vzdušných záporných iontů na osmi manických pacientech (věkové rozpětí 22-49). Studie probíhala ve dvou skupinách. První skupina se čtyřmi pacienty byla v prostředí bez záporných iontů, druhá skupina podrobila iontové terapii. Ve druhé skupině tři ze čtyř subjektů vykazovaly klinické zlepšení.

Iontový dům

Pokud chcete zůstat zdraví a v pohodě, musíte se obklopit dostatečným množstvím záporných iontů. Za zdravou koncentraci se považují

hodnoty nad 1.000 -/cm³. V bytě nebo v domě bývá maximálně 200 -/cm³, což je velmi nízká hodnota.

Vhodnou úpravou lze zlepšit mikroklima vnitřního prostředí budov. K tomu potřebujete zjistit, jaké koncentrace vzdušných záporných iontů v budově jsou. Teprve po vyhodnocení výsledků je možné navrhnout možné úpravy pro zlepšení mikroklimatu.

V roce 2020 byla zahájena výstavba rodinného domu, kde budu aplikovat nové postupy, jak vytvořit zdravé mikroklima, plné prospěšných záporných iontů. Dům se nachází v prostředí s vysokou hodnotou až 2.000 i-/cm³ záporných iontů. Cílem projektu je pomocí opatření zachovat a udržet vysoké hodnoty záporných iontů v domě po dokončení. Pokud máte zájem, více informací najdete zde → www.iontovyduum.info

Starší čísla časopisu WM magazín si můžete v elektronické verzi objednat zde → <http://wmmagazin.cz/eshop/16-predplatne-tistene-verze>. Výhodnější je ale roční předplatné v tisku.

Doposud vyšlo:

Záporné ionty a zdravé bydlení 1 – WM magazín č. 222/223

Záporné ionty a zdravé bydlení 2 – WM magazín č. 224

Záporné ionty a zdravé bydlení 3 – WM magazín č. 225

Záporné ionty a zdravé bydlení 4 – WM magazín č. 226

Záporné ionty a zdravé bydlení 5 – WM magazín č. 229

Jiří Matějka: <http://www.wmmagazin.cz/stavebni-poradce/>

Jak pozitivní a negativní ionty ovlivňují naše tělo

	Záporné ionty	Kladné ionty
Cévy	roztahuje cévy	stahuje cévy
Krevní tlak	Stabilizují KT	Zvyšují KT
Krev	Zvýšení krevního alkalitu	Zvýšení kyselosti krve
Kosti	Posilují kosti	Oslabují kosti
Močové cesty	Podporují močení, zvýšení dusíku v moči	Potlačení močení, snížení dusíku v moči
Dýchání	Stabilizují dýchání, dýchání je jednodušší	Zrychluje dýchání, dýchání je obtížnější
Tepová frekvence	Snížení tepové frekvence	Zvýšení tepové frekvence
Srdce	Zlepšuje srdeční funkce	Zhoršuje srdeční funkce
Únava	Rychlé fyzické zotavení	Pomalejší fyzické zotavení
Nervový systém	Zklidňují nervový systém	Nervové napětí, nervozita
Růst	Podporují zdravý růst	Potlačují, zpomalují růst

Armádní nůž starý 1800 let

V Cambridge jsou vystaveny desítky starověkých pokladů – včetně tajemné římské verze švýcarského armádního nože.

Tento „švýcarský armádní nůž“ z roku 200 n. l., Vystavený v nové expozici věnované řeckým a římským starožitnostem prestižního „Fitzwilliamova muzea“ v Cambridgi, měří 8 cm x 15 cm a je ve stříbrné barvě s výjimkou čepele, která byla z železa a neobstála ve zkoušce času.

Tento skutečný multifunkční nůž, vyrobený před více než 1800 lety před jeho moderním ekvivalentem, se skládá z lžice, vidličky, čepele, špachtle, párátka a většího hrotu, který sloužil k vytažení šneků z mušlí.

Univerzální nůž byl nalezen na archeologickém nalezišti ve středomořské oblasti před více než 20 lety a Cambridge muzeum ho získalo v roce 1991. Nůž byl předmětem nejméně tří odborných publikací. Někteří věří, že ho vlastnil bohatý cestovatel, který potřeboval víceúčelový nástroj, užitečný na jeho cestách.



Mluví muzea: „Zatímco mnoho méně propracovaných zavíracích nožů bylo vyrobeno z bronzu, složitost tohoto a skutečnost, že je vyroben ze stříbra, naznačuje, že se jedná o luxusní produkt“.



© The Fitzwilliam Museum, Cambridge. UK



© The Fitzwilliam Museum, Cambridge. UK

Zkamenělý obr na Moravě

Jiří Matějka



Stopy dávné minulosti lidstva není nutné hledat v archivech a muzeích. Knihy našeho letopočtu jsou jen pohádkou o skutečné historii lidstva. Všechno bylo jinak. Za posledních dvacet let jsem viděl a zkoumal nejstarší stavby na naší planetě. Netušil jsem, že v horách nad mým domovem existují důkazy o naší fantastické minulosti. V sobotu se půjdu podívat za obrem....



První zimní průzkum

Teploty byly pod bodem mrazu, zasněžená krajina a cesty neprošlapané. Začátek cesty byl v přístřešku nedaleko Rozsypalovy osady v Kudlovské dolině, kterou jsem pojmenoval „obří údolí na Moravě“. Zde začala naše cesta za zkamenělým obrem.

Otisky stop na skále

Cesta vede lesní pěšinou kolem známé skály Budačina, kde jsme si prohlédli zajímavé otisky podobné lidským stopám. Stopy jsou v pískovci, který je údajně starý 66 milion let. Domnívám se, pokud mají být stopy staré miliony let, tak by se v žádném případě nemohly dodnes zachovat. Stopy musely vzniknout před pár tisíci lety. Velikost stopy je podle

dnešního měření č. 7. Zkamenělé lidské stopy jsem viděl na Korfu, nebo na Maltě. Například na ostrově Gozo jsme kolem zkamenělých kolejí zdokumentovali obří stopy vedle stop dnešní velikosti.

Na skále Budačina jsou další otisky – kde se zachoval hluboký otisk předních prstů a dlaně. Rozměry odpovídají dnešnímu člověku. Otisky vznikly v době, kdy byla skála ještě ve vodorovné poloze. Bylo to v dobách,

kdy byl povrch země spíše plochý, pokrytý jezery a bažinami. Suchá půda byla zaplavována mořskými vlnami s čerstvou (sladkou) vodou. Bylo mnohem méně hor a kopce nebyly tak vysoké. Před asi 5.000 lety se stalo něco, nad čím si vědci lámou hlavu dodnes – na celé Zemi se změnil povrch, vznikaly nové hory a kopce, jiné se propadly po hladinu moří.

Můžeme si to představit asi takto. Oblast Kudlovské doliny byla před asi 5–6.000 lety ploché území, bez velkých kopců a strží. Pískovce zaplavované vodou nebyly ještě ztuhlé, procházející člověk tam mohl zanechat nějakou stopu. Pokud ji

Pro mnohé geology bude tato nová informace a rychlý geologický proces zřejmě zcela nepřijatelný. Bude trvat dlouho, než bude skutečná pravda o historii naší Země pochopena.

Zuzančina studánka

Pod vrcholem kopce vytéká pramen, který je udržovaný. Ke studánce je legenda o nešťastné lásce, kdy milenec ze žárlivosti zabil svoji milou a pak s jejím tělem ukončil život skokem ze skály. Na místě vytryskl pramen čisté vody. Voda je pitná a kontrolovaná. Říká se, že ten, kdo se z této studánky napije, zkrásní a bude se radovat ze života. Staří lidé z Kostelan říkají studánce U Milenky.

srážkovou vodou. Kde se bere tolik vody, která ze skalní štěrbiny stále vytéká? Proč nejsou studánky a prameny dole v údolí, na úpatí hor? Vysvětlení může být jednoduché – staré prameny tryskají na povrch přes porézní horniny. Kdysi pevná hornina se při nedávném vyzdvižení stala porézní a umožňuje vodě protékat trhlinami a puklinami dodnes. Některé prameny dnes zanikají či vysychají – mylně se domníváme, že je to způsobeno vlivem globálního oteplování. Prameny a studánky přirozeně zanikají zanesením nedávno vyzdvižených porézních hornin a pro naše smysly nepozorovaným mikro-tektonickým pohybem. Jsou to poslední dozvuky události, která



nezaplavil příliv, mohla zůstat zřetelná dlouhou dobu. Pak se udála změna, která byla způsobena pravděpodobně tektonickou depresí, přímořské území bylo poměrně rychle vyzdviženo do dnešní polohy (cca 500 m n.m.). Vzniklo nové údolí se strmými svahy. Sklon pískovcových skal to dokazuje. Stejný scénář se odehrával na celé naší planetě.

Neznačená cesta ke zkamenělé obří čelisti vede zarostlým terénem. Potkali jsme stádo divočáků a zachránila nás kamenná kostka, na které jsme se ukryli. V dávných dobách byla kamenná krychle zřejmě obřadním místem, dnes nás ochránila před divokou zvěří. Pramen Zuzančiny studánky je kousek pod vrcholem kopce a není doplňován

změnila povrch naší planety před asi 5–6.000 lety.

Objev zkamenělé čelisti obra

Od Zuzančiny studánky vede k obroví klikatá cesta křovím, strží přes popadané stromy. Místo ukryté hluboko v porostu není nijak



označené. Před pár lety jsem objevil v moravském údolí kamenné řady, otisky stop a „zkamenělou obří čelist se zuby“. Podle velikosti zubů byl zkamenělý humanoid 24 x větší než dnešní člověk. Mohli být bájní obří vysocí téměř 40 metrů? Možná ano. Mnozí z vás to dnes viděli poprvé na vlastní oči.

Výšku obra jsem vypočítal porovnáním velikosti zubů dnešního člověka se zuby ze zkamenělé čelisti. Na foto zadní strany čelisti jsou vidět řezáky (v levé části). V okolí jsou další podivné kamenné útvary. Vykopal jsem kámen, který připomíná patní kost, ale je 24 x větší než máme dnes. Ortopéd, aniž by znal o co jde, mi potvrdil, že je to patní kost lidského skeletu. Nad zkamenělým artefaktem jsme dnes objevili nový kamenný útvar s viditelnými zuby. Možná se jedná o část lebky druhého obra? Možná je zde „obří rodinka“. Průzkumy v zimním období v porostu bez listů přinášejí nová objevy. Na tento útvar se zaměřím podrobněji na dalších průzkumech.

Zkamenělá obří lebka

Pokud se jedná o humanoida, který byl vysoký asi 36 metrů, pak musí někde být jeho lebka. Lebeční kost je velmi pevná a jen tak lehce ji nelze zničit. Potvrzuji to nálezy lidských lebek po celém světě, které jsou staré tisíce let. Proto lebka obra vysokého 36 metrů musí být někde poblíž. Během dvouletého průzkumu jsem ji našel.

Obří lebka byla dnes zasypaná sněhem, proto je těžké ji najít a představit si její skutečnou velikost. Kdo ji dnes viděl na vlastní oči, možná zapochyboval. Ale oční důlky a nosní přepážku nebylo možné vyčistit od ledu. Rozměry očních důlků a lebky jsou 24 x větší než mají lidé dnes. Lebka je rozlomena stromem, který vyrostl v jejím středu. Zde vidíte lebku pod sněhem a lebku po rekonstrukci ...

Starý nápis na obří čelisti

Na zkamenělé čelisti je stará rytina. Nápis je erodovaný, sotva čitelný, ale jde přečíst. Opsal jsem znaky

a dlouhý čas je porovnával se znaky v slovníku starých písem od pana Kováře. Že se jedná o velmi staré písmo není pochyb, podobnými znaky psali Slované, Etruskové, Feničané, staří Řekové, ptačí národ Rongorongo, první Egypťané, lze ho najít v Sanskrtu a u dalších nejstarších národech na celém světě. Možná budete překvapeni, proč jsem použil právě tento „pra-slovník“? Důvod je jednoduchý: První písmo, které se objevilo z ničeho nic před asi 5–6 tisíci lety bylo dokonalé a věda si s ním neví rady dodnes.

Proč si myslím, že znaky na obří lebce umím přečíst?

Důvod není složitý – protože nejstaršímu písmu dodnes rozumí pouze lidé slovanského původu. První písmo, kterým psali nejstarší národy vysvětlil a popsal před 80 - ti lety Antonín Horák ze Zlína. Na základě jeho pracovních deníků a dalšího výzkumu Ing. P. Kováře vznikl první „praslovanský slovník“. Překlad je tak jednoduchý, že ho dnešní složitá věda stále odmítá, protože není ... germánský,



starořecký (viz. překladatel Ventris o deset let po Horákovi)?

Na zkamenělé čelisti je tento nápis: NA BŘEHU MOŘE LI DĚS A HRŮZA MI ZAJISTÉ JEJÍ HLAVA. ... Jednou napsané slovo je dané, je to „síla“ slova. Dnes píšeme mnoho slov a namluvíme tolik, že se v nich sami ztrácíme. Slované psali zleva doprava, i zprava doleva. Sdělení nejvyšší důležitosti byla čtena stejně z obou stran: HLAVA JEJÍ ZAJISTÉ MI HRŮZA A DĚS NA BŘEHU MOŘE. Můj překlad rytin na obří zkamenělé čelisti je s největší pravděpodobností správný. Jak jinak si vysvětlit nápis, který má stejný význam čtený zleva, nebo zprava? To je „síla slova“..

Jak to bylo s obrem?

Zkamenělá čelist, lebka a patní kost je dnes v nadmořské výšce asi 500 metrů. O stejnou výšku se kdysi ploché území vyzdvihlo do podoby strmých svahů Kudlovské doliny i s pozůstatky zkamenělého obřího humanoida. Lidé, kteří se tehdy zachránili, si pamatovali život s obry,

ze kterých měli hrůzu a strach. A zanechali nám srozumitelný vzkaz...

Dávný vzkaz?

Bylo to v dobách, kdy byl povrch země spíše plochý, pokrytý jezery a bažinami. Suchá půda byla zaplavována mořskými vlnami s čerstvou vodou. Bylo mnohem méně hor a kopce nebyly tak vysoké. Tehdy žili lidé s obry. Před asi 5.000 lety se stalo něco, nad čím si vědci lámou hlavu dodnes. Tehdy se mnohé ostrovy propadaly do moří (Mu, Atlantis?), vznikaly nové pevniny a hory. Ti, co se

zachránili hledali nová území a úrodná údolí k přežití a přinesli první znalosti a dokonalé písmo, kterému rozumíme dodnes.

Nápis v obřím údolí na Moravě je jasný a srozumitelný.

První starší video z objevu → <https://youtu.be/LKkO7sWRuPI>
Termin druhé poznávací expedice za „obrem“ najdete v časopise WM magazín, nebo Nový cestovatel.cz
Těším se na vás.

Jiří Matějka.

Existuje mnoho jednoduchých, a přitom geniálních řešení, ale oficiální medicína jim není nakloněna. Například efektivně působící vibrogymnastika akademika Alexandra Mikulina je schopna zbavit svaly přebytku kyseliny mléčné a zlepšit krevní oběh.

Akademik Orbel postižený infarktem byl velmi vděčný Alexandrovi Mikulinovi za tuto vibrogymnastiku, s jejíž pomocí si vyléčil své staré srdce a zlepšil krevní oběh. Toto cvičení působí nejen na velké tepny a žíly nohou, ale i na kapiláry, které se nejčastěji ucpávají. Přitom stačí jen zaklepat – udeřit patami několikrát o zem.

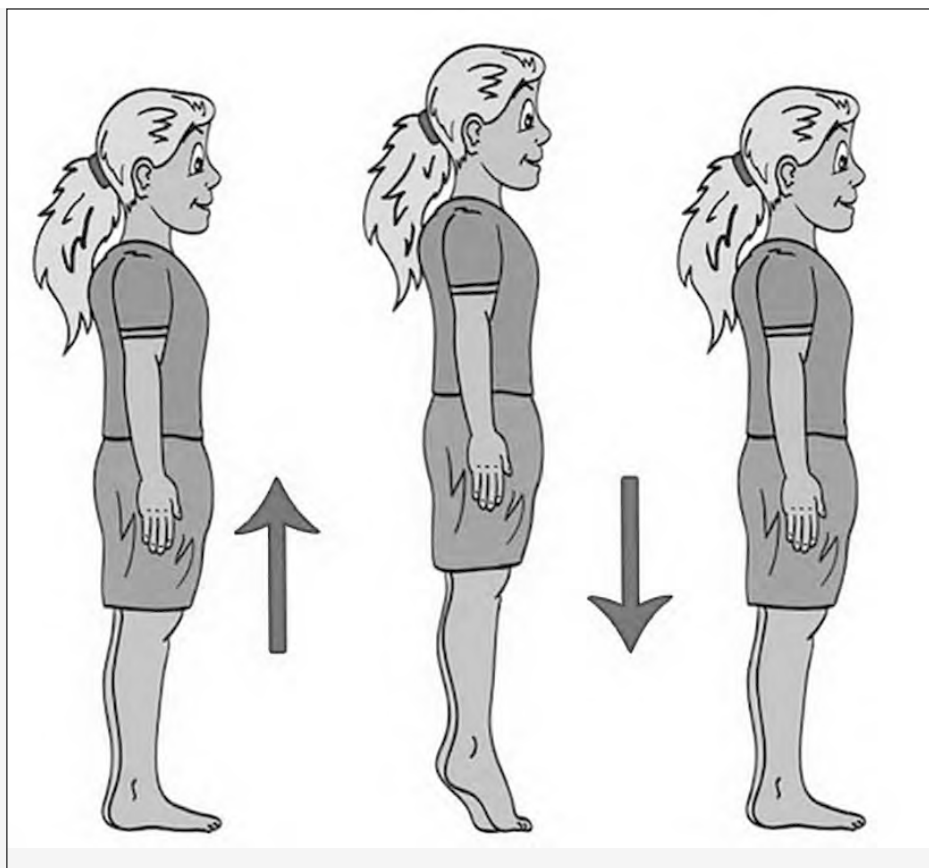
Ve stoje zvedněte paty 1–2 cm od podlahy a rázně je spusťte na podlahu. Tímto způsobem poháníte krev vzhůru po cévách a žilách a nenecháváte ji stagnovat. Pokud budete toto cvičení dělat mnohokrát (30 rázných zaklepání o podlahu 5 x denně) stěžovat na bolesti nohou si již nebudete.

Alexander Alexandrovič Mikulina (1895–1985), hlavní konstruktér Moskevského závodu na výrobu leteckých motorů, byl tvůrčím člověkem. Začal se věnovat problematice zachování zdraví a navrhl řadu nových myšlenek, jejichž část se využívala v sanatoriích při léčbě pacientů.

Ve svých 76 letech se zapsal na Lékařskou fakultu, kde v roce 1975 složil zkoušky na výbornou a následující rok obhájil disertační práci. Všechny své medicínské nápady zkoušel na sobě a přesto, že ve středních letech měl velké problémy se zdravím, dokázal zregenerovat svůj organismus a dožít se 90 let.

Vibrogymnastika

Jde o ranní cvičení, které vás posiluje. Je to nabíjení čerstvostí,



Vibroterapie patami

bodrostí a aktivitou na celý den. Dokonce i trénovaní lidé, fyzicky silní, zabývající se intenzivní duševní prací, po několika hodinách práce začínají cítit tíhu v hlavě, prostě se mozek unaví.

A. Mikulin navrhl jednoduché cvičení, které mohou provádět i lidé s omezením na běh a rychlou chůzi. Pokud se zvednete na prstech nohou tak, aby se paty odlepily od podlahy alespoň na jeden centimetr, a rychle se pustíte dolů, tak pocítíte úder, otřes. Přitom proběhne totéž, co při běhu a chůzi: díky „klapkám“ v žilách dostane krev další impuls pro vzestupný pohyb.

Toto cvičení autor nazval „vibrogymnastikou“. Takové otřesy by měly být prováděny ne častěji

než jednou za sekundu. Po třiceti cvičeních je třeba dát si pauzu 5–10 sekund. Nesnažte se zvednout paty více než 1–2 centimetry nad podlahu. Cvičení od toho nebude účinnější, ale způsobí jen zbytečnou únavu nohou.

Velmi časté otřesy jsou také k ničemu, protože v meziskořepinové prostoru žil se nestihne nahromadit dostatečné množství krve a její vlna nedosáhne následující „patro“. Autor vzpomíná příklad s lahví naplněnou kapalinou, pokud bude nalita pouze do poloviny, tak zátku se nepodaří vyrazit, protože hydrodynamický úder bude velmi slabý.

Při každém cvičení je třeba provádět maximálně 60 otřesů.

PŘEDPLATNÉ**PŘEDPLATNÉ V ČR**

Digital ICT,
P.O. Box 72, 225 72 Praha 025
tel. +420 840 306 090
+420 234 092 851
e-mail: wmmagazin@predplatne.cz

**PŘEDPLATNÉ
NA SLOVENSKU**

L.K. Permanent, spol. s r.o.,
Hattalova 12, 831 03 Bratislava
tel. +421 249 111 202
fax: +421 249 111 209
email: hruškova@lkpermanent.sk
<https://www.predplatne.sk/home/1277-wm-magazin>

PŘEDPLATNÉ V REDAKCI

Jiří Matějka-vydavatelství,
Čtvrtky 702, 768 21 Kvasice
tel. +420 777 770 609
e-mail: obchod@wmmagazin.cz
Nebo v našem e-shopu:
www.wmmagazin.cz/eshop

**ELEKTRONICKÉ PŘEDPLATNÉ
OBJEDNÁVEJTE POUZE
V NAŠEM E-SHOPU**

www.wmmagazin.cz/eshop

Podmínky předplatného měsíčníku

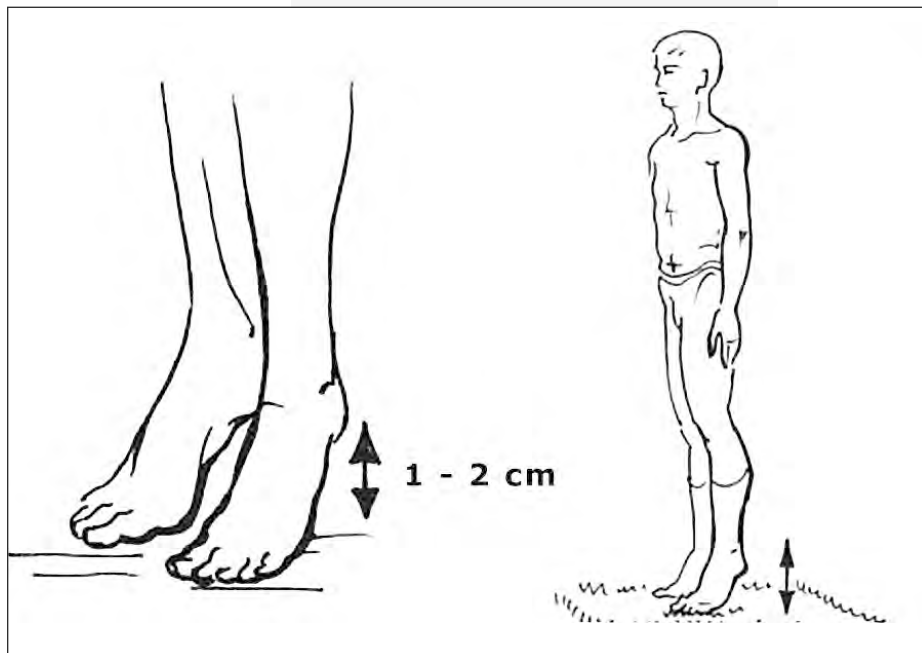
WM MAGAZÍN

Roční předplatné zahrnuje dodání měsíčníku WM magazin Skryté skutečnosti v období 12 měsíců. Vydavatel může v určitých obdobích (vánoční svátky; prázdniny) některá čísla sloučit, nebo je vypustit. Pokud se rozhodnete změnit objednávku předplatného (např. adresu doručování při dlouhodobé změně pobytu nebo při přestěhování), můžete nám zatelefonovat (+420 777 770 609), mailovat (obchod@wmmagazin.cz), nebo napsat na adresu redakce.

Zvýhodněné předplatné poskytujeme po zaslání studentského průkazu. Elektronickou verzi WM magazínu si můžete objednat on-line na našich stránkách www.wmmagazin.cz. Starší čísla zasiláme do vyprodání zásob. Cena za starší číslo je 75 Kč/ks včetně poštovného. Pokud požadujete více kusů, napište nám do vydavatelství (jirimatejka@wmmagazin.cz).

Starší čísla budou zasiláme do vyprodání zásob.

Vibroterapie patami



Provádějte je rázně, ale ne tak dramaticky, aby byly bolestivé. Otřesy by měly být takové, jaké příroda vytvořila při běhu. Přitom vibrogymnastika nepředstavuje žádné riziko pro páteř, což potvrzují i desítky let praxe.

Během dne se doporučuje opakovat cvičení 3-5 krát za jednu minutu. Vibrogymnastika je vhodná pro lidi se sedavým prací, nebo s prací ve stoje. Tíha v hlavě, která vzniká z přílivu krve v důsledku dlouhé a namáhavé duševní práce, odchází díky vibrogymnastice. Vysvětluje se to tím, že setrvačné síly intenzivně pohánějí krev v žilách od hlavy do srdce.

Únava odstraníte minutovým cvičení vibrogymnastiky při výstupu do kopce. Tato minutová cvičení se doporučuje provádět každých 150-200 metrů výstupu. Velmi efektivní jsou tato cvičení při dlouhých pěších pochodech.

Vibrogymnastiku je možné přiřadit k léčebným druhům terapeutických cvičení. Pokud se toto cvičení provádí pravidelně, tak chlopně v žilách přestanou být „tiché“.

Otřesy organismu stimulují důrazněji pulzování krve v žilách, eliminují hromadění toxinů a krevní sraženiny v okolí chlopní v žilách. Otřesy organismu jsou efektivní pomoc při prevenci a léčbě různých onemocnění vnitřních orgánů, prostředek na prevenci trombózy, a dokonce i infarktu.

- z internetu -

WM MAGAZÍN

Měsíčník: číslo 231

Šéfredaktor vydání: Jiří Matějka,
Čtvrtky 702, 768 21 Kvasice
redakce@wmmagazin.cz

Vydavatel: Jiří Matějka, vydavatelství
P. O. Box 10A, 765 01 Otrokovice
tel: +420 777 770 609
obchod@wmmagazin.cz

Grafická úprava:
Vladimír Bilavčík, Leona Bilavčíková
V ČR rozšiřují společnosti PNS, a.s.
a Mediaprint Kapa Pressegrasso, s.r.o.

V SR rozšiřuje Pressmedia s.r.o.
a Mediaprint Kapa Bratislava

Koordinace distribuce:
Vydavatelství servis Riha tel: 602228890

Tiskne: AKONTEXT, s.r.o.,
Zárubníčná 2048/7, Praha 4

WM magazin vychází ve 12 číslech za rok.

Další číslo vyjde: 27. 4. 2021



AUTORSKÉ PRÁVO

Autorské právo (anglicky označováno jako copyright) je odvětví práva, které popisuje nároky tvůrců tzv. „autorských děl“, tzn. spisovatele, hudebníky, filmaře, programátory apod. na ochranu před nespravedlivým využíváním jejich tvorby. Prostřednictvím autorského práva poskytuje stát po jistou omezenou dobu autorům výlučnou možnost rozhodnout o některých aspektech využívání jejich děl. Autorské právo je součástí tzv. duševního vlastnictví.

Autorské právo je v Česku upraveno autorským zákonem (zákon č. 121/2000 Sb.), v mezinárodním právu je základem několik mezinárodních úmluv, hlavně tzv. Bernská úmluva z roku 1886 a Všeobecná úmluva o autorském právu uzavřená v Ženevě v roce 1952. Pro podporu úcty k duševnímu vlastnictví vznikla v roce 1967 Světová organizace duševního vlastnictví (World Intellectual Property Organization, WIPO).

Fakt, že dané dílo je chráněným autorským dílem, se často signalizuje symbolem © následovaným rokem a jménem autora. Tento symbol má však v Česku (i ve většině jiných zemí) pouze ryze informativní význam – dílo je plně chráněno i tehdy, není-li to na něm nijak uvedeno. Majetková práva poskytují autorovi výlučné právo na rozhodování o užívání jeho díla. Jiná osoba než autor smí dílo užit pouze na základě autorova oprávnění, případně ve výjimečných případech stanovených zákonem.

Do práva na užití díla patří:

- právo na rozmnožování díla,
- právo na rozšiřování díla či jeho rozmnoženiny,
- právo na pronájem díla či jeho rozmnoženiny,
- právo na půjčování díla či jeho rozmnoženiny,
- právo na vystavování díla či jeho rozmnoženiny,
- právo na sdělování díla veřejnosti (provozování živě či ze záznamu, přenos provozování díla, vysílání rozhlasem či televizí apod.); kromě těchto práv do majetkových autorských práv patří také
- právo na odměnu při opětném prodeji originálu díla uměleckého, právo na odměnu v souvislosti s rozmnožováním díla pro osobní potřebu

Autorské právo k dílu vzniká automaticky, okamžikem, kdy je dílo vyjádřeno v jakékoli objektivně vnímatelné podobě. Autorské právo není vázáno na konkrétní předmět, jímž je dílo vyjádřeno – jeho zničením autorská práva nezanikají, nabytím vlastnických práv k tomuto předmětu se nenabývají autorská práva k dílu, dokonce ani právo dílo užit.

Jak už bylo uvedeno, osobnostní autorská práva trvají po dobu života autora, majetková práva po dobu autorova života a 70 let po jeho smrti.

Autor může svá práva vynutit občanskoprávní žalobou, kterou se může domáhat určení svého autorství, zákazu ohrožení svých práv (zákazu neoprávněné výroby, obchodování, dovozu či vývozu, sdělování veřejnosti apod.), odstranění následků zásahu do práva i poskytnutí přiměřeného zadostiučinění (omluvou či v penězích); autor také může vyžadovat náhradu škody a vydání bezdůvodného obohacení. Ten, kdo porušuje autorské právo, se však také dopouští trestného činu podle § 152 trestního zákona („porušování autorského práva, práv souvisejících s právem autorským a práv k databázi“), který může být v trestněprávním procesu potrestán peněžitým trestem, propadnutím věci, ale také odnětím svobody až na dvě léta (až pět let, pokud pachatel získal značný prospěch či dopustil-li se činu ve značném rozsahu).

Autorský zákon používá termínu užití díla, ze kterého ovšem výslovně vyjímá užití pro osobní potřebu. Jakékoli dílo kromě počítačového programu či elektronické databáze proto kdokoli smí pro svou osobní potřebu konzumovat, zhotovit záznam, rozmnoženinu či napodobeninu (netýká se rozmnoženiny či napodobeniny architektonického díla stavbou). Takto vzniklé rozmnoženiny nesmí být využity k jinému účelu (např. je nelze dále šířit).

UPOZORNĚNÍ!

Autorská práva pro měsíčník WM magazín vykonává vydavatel.

Jakékoli užití části nebo celku, zejména rozmnožování a šíření jakýmkoli způsobem včetně elektronického i v jiném než českém jazyce bez písemného svolení vydavatele je zakázáno.

Porušením autorského práva se vystavujete těmto sankcím:

- propadnutí zaplacené částky za předplatné časopisu WM magazín
- zrušení vašeho účtu na internetových stránkách časopisu WM magazín
- v případě majetkové újmy bude postupováno podle Autorského zákona (zákon č. 121/2000 Sb.)

Jiří Matějka - vydavatel

Čtvrtky 702, 769 21 Kvasice

Tel: 777 770 609; e-mail: jirimatejka@wmmagazin.cz

OBŘÍ DOLINA NA MORAVĚ

Obrázky k článku uvnitř čísla.
Na čelisti je vzkaz: NA BŘEHU
MOŘE LI DES A HRUZA MI ZAJISTĚ
JEJÍ HLAVA



Zkamenělé zuby



Zkamenělá čelist



Oční důlek ve zkamenělé lebce



Rekonstrukce lebky v obří dolině na Moravě



Obří dolina na Moravě



Otisk lidské stopy

Pro čtenáře časopisu WM magazín připravuji nové cesty, průzkumy a setkání. Půjdeme Po stopách Slovanů, obrů a jiných záhad. Máte předplatné časopisu WM magazín? Rád vás uvidím. Jiří Matějka. www.wmmagazin.cz/eshop/16-predplatne-tistene-verze

MEGALITY NA MALTĚ

Na Maltě je asi 12 megalitických staveb, o nichž víme a můžeme je fyzicky navštívit. Dnes jsou místa zakrytá kopulemi (foto Jiří Matějka)



Malta megalitická stavba u Hagar Qim



Malta megalitická stavba Mnajdra



Malta Hagar Qim



Malta megalitická technologie



Malta megalitická stavba Mnajdra



Malta megality Mnajdra

Pro čtenáře časopisu WM magazín připravuji nové cesty, průzkumy a setkání. Půjdeme Po stopách Slovanů, obrů a jiných záhad. Máte předplatné časopisu WM magazín? Rád vás uvidím. Jiří Matějka. www.wmmagazin.cz/eshop/16-predplatne-tistene-verze